

TIJDSCHRIFT HISTORISCH AMERSFOORT JRG 23 • NR 3 • SEPT 2021 • € 2,95

# KRONIEK



**Stadsgezicht  
frist op**

**Klokbeker en  
onderduikers**

**Onbekende  
kaarten**



# Open monumentendag



## Oog van beton

Op het terras van Museum Flehite staat sinds dit voorjaar de Obovaal, een kunstwerk van Marlou Rutten. Het kunstwerk werkt volgens het principe van een *camera obscura* en vormt een nagedachtenis aan de 17e-eeuwse Amersfoortse schilder Caspar van Wittel. Hoogstwaarschijnlijk gebruikte Van Wittel een *camera obscura* als hulpmiddel voor details van zijn stadsgezichten. Een prijsvraag van de gemeente Amersfoort leverde 27 verrassende projectvoorstellen van kunstenaars en designers op. Een meerderheid van de jury koos voor het werk van Marlou Rutten. Dit project is mede ondersteund door De Vrienden van Van Wittel.



MUSEUM FLEHITE

## Open Monumentendagen

Ook voor de komende, 35e editie van de BankGiro Loterij Open Monumentendag verschijnt in Amersfoort weer een speciaal boekje, met prachtige foto's van Jos Stöver (erfgoedfoto.nl). Lees meer over de Open Monumentendagen op pp. 4-5.

## Centrum voor Archeologie graaft



CENTRUM VOOR ARCHEOLOGIE

### Opgraving Hamseweg.

- Naast Hamseweg 70 in Hoogland hebben de stadsarcheologen een 13e-eeuws boerenerf opgegraven, met een complete boerderijplattegrond
- Op de hoek van de Vasco da Gamastraat en de Bartholomeus Diasstraat in Liendert zijn resten van een tabaksplantage aangetroffen, bestaande uit een tabaksschuur en plantbedden uit de 17<sup>e</sup>/18<sup>e</sup> eeuw.
- Op de hoek Keerkring en Meridiaan is helaas de hier verwachte Grebbeliniedijk niet aangetroffen, noch de Voorste Wetering. Waarschijnlijk bevinden de resten hiervan zich net buiten het onderzoeksgebied.

SANDRA HOVENS



## Nissen gevuld

Op 14 juni 2021 zijn bronzen beelden geplaatst in de nissen die zich links en rechts van de toegangsdeuren in de Onze-Lieve-Vrouwetoren bevinden. De consoles zijn van de hand van kunstenaar Eric Claus. Hij maakte eerder ook de bronzen toegangsdeuren die vanaf nu zullen worden geflankeerd door bijpassende beelden. De stichting Open Oog heeft het initiatief genomen voor deze beelden en de Amersfoorters Ditty en Fons Voers-Koudijs financierden de beelden en de plaatsing ervan.

## Rectificatie

In het vorige nummer schreef Floris van Dijk over het nieuwe museum van Nationaal Monument Kamp Amersfoort. In zijn artikel is ten onrechte sprake van 101 Sovjet-gevangenen in Kamp Amersfoort. Dat genoemde aantal was niet afkomstig van de auteur: over het aantal 101, dan wel 100, wordt nog nader onderzoek verricht. In een laatste redactieronde is het aantal zonder ruggenspraak gewijzigd in 101, waarvoor excuses.

# INHOUD



**4** Monumenten  
open



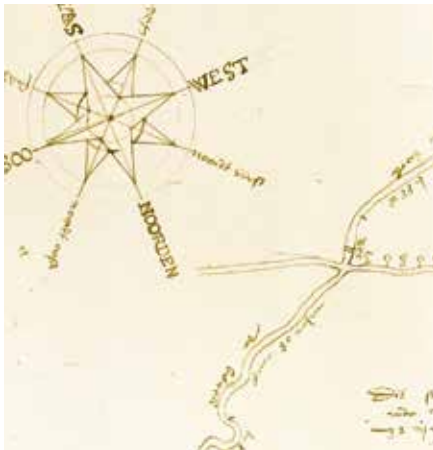
**6** Van Ring  
naar Park



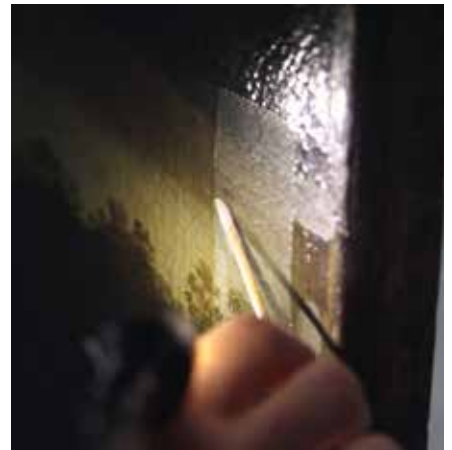
**8** Klokbeker  
en onderduikers



**10** Maria  
onderzocht



**12** Onbekende  
kaarten



**14** Withoos  
opgefrist



**17** De schenking



**18** De fascinatie



**19** Boeken  
**20** Agenda



# Erfgoed van, door en voor iedereen

Op zaterdag 11 en zondag 12 september openen tientallen monumenten in Amersfoort hun deuren. Zowel in de binnenstad als hierbuiten is het Amersfoortse erfgoed te beleven. Dit jaar staat inclusie centraal verwoord in het thema *Mijn monument is jouw monument*. Ontdek een middeleeuws woonhuis of zie wat je van een oud ketelhuis kunt maken.

door HANNEKE KRUIDHOF

Open Monumentendagen of *European Heritage Days* vinden in verschillende Europese landen plaats. In 1987 werd in Nederland de eerste Open Monumentendag gehouden. Sindsdien is het een traditie geworden in het tweede weekend van september. Dan worden in het hele land monumenten, vaak gratis, opengesteld voor publiek. Iedereen kan zo kennismaken met ons monumentale erfgoed; zo wordt de belangstelling voor monumenten en het draagvlak voor monumentenzorg vergroot. Sinds een aantal jaren is besloten de Amersfoortse monumenten zo mogelijk op twee dagen open te stellen.

## THEMA

Het thema van de Open Monumentendag dit jaar is *Mijn monument is jouw monument*, een vrije vertaling van *Mi casa es su casa*. In aansluiting op de Europese monumentendagen wordt hiermee inclusie centraal gezet: erfgoed van, door en voor iedereen. Enthousiaste vrijwilligers vanuit verschillende organisaties zorgen voor de voorbereiding en uitvoering van de Open Monumentendag.

## BINNENSTAD

In de binnenstad, maar ook in de individuele panden, zijn verschillende lagen in de tijd te ontdekken. Het 19e-eeuwse plantsoen vormt de overgang van de 'buitenwereld' naar de historische binnenstad van Amersfoort. Bij de aanleg van het plantsoen bleven resten van de middeleeuwse, tweede stadsmuur en de stadspoorten bewaard; deze poorten, waterpoort de Monnikendam en de Koppelpoort zijn te bezichtigen op Open Monumentendagen. Een 'nieuw' monument

De Volmolen naast de Koppelpoort, met De Katoendrukkerij.



ERFGOEDFOTO | R.J. STÖVER

dit jaar is het naast de Koppelpoort gelegen rijksmonument de Volmolen. Na een restauratie van het interieur werd het pand dit jaar in gebruik genomen door De Katoendrukkerij.

## MUURHUIZEN

Ook resten van de eerste, oudste stadsmuur zijn te ontdekken in een wereldwijd uniek ensemble: de muurhuizen. Sommige van deze huizen waren onderdeel van de stadsmuur, andere zijn er later op of tegenaan gebouwd. De directe omgeving van de Dieventoren toont muurhuizen in optima forma: hoog rijzen de muren op, met een steil dakvlak. Binnen in de muurhuizen van Museum Flehite aan de Breestraat ontdek je oude muurschilderingen, bouwsporen en een authentieke kapconstructie.

Aan de Muurhuizen wordt ook een recentere invulling in de binnenstad opgesteld, *De Stad van Cahen*.

Dieventoren en Muurhuizen.



ERFGOEDFOTO | R.J. STÖVER

Hoewel het ontwerp dateert uit het midden van de jaren 70, opende het gebouw zijn deuren pas in 1988. De architect Abel Cahen probeerde in de opbouw van het bouwvolume aan te sluiten bij de historische binnenstad. In vormgeving en materiaalgebruik

Nieuwsgierig naar wat er nog meer te zien en te doen is op de Open Monumentendagen in Amersfoort? Behalve in het boekje staat het volledige programma en de actuele informatie op [www.ondamersfoort.nl](http://www.ondamersfoort.nl). Ben je monumenteneigenaar en wil je jouw monument volgend jaar ook open stellen? Je kunt je monument aanmelden via dezelfde website, onder het tabblad 'aanmelden monument'.

moest het gebouw vooral modern en niet historisch aandoen. Het gebouw stuitte op veel kritiek en werd zelfs bedreigd met sloop. Nadat het pand in handen kwam van Stadsherstel kreeg het in 2009 de naam de *Stad van Cahen*, vernoemd naar de architect. Ook de deuren van een groot aantal religieuze gebouwen in de binnenstad gaan open, zoals de Sint-Joriskerk, de Lutherse kerk en de Sint-Rochuskapel.

## KLOOSTERS

Ook buiten de binnenstad gaan deuren open. Zo zijn twee naast elkaar gelegen, rijksmonumentale kloostercomplexen aan de Daam Fockemalaan te bezoeken. Het ene complex huisvestte vrouwen, het andere mannen. Het oudste van de twee, het klooster van Onze-Lieve-Vrouw-ter-Eem, werd gebouwd voor de zusters van Onze-Lieve-Vrouw van Amersfoort en opende in 1933. In het complex, een ontwerp van architect B.J. Koldey in traditionalistische stijl, werden een klooster, een kapel, een lyceum en een kweekschool opgenomen. De zusters verzorgden aan de scholen katholiek onderwijs aan meisjes. Centraal in het complex lagen het klooster en de kapel. Links hiervan lag het lyceum en rechts hiervan de kweekschool. In, op en aan het gebouw is werk van verschillende kunstenaars zichtbaar. Het interieur van de kapel vormt hiervan het hoogtepunt. In 2008 vertrokken de laatste zusters uit het klooster. Sindsdien zijn er verschillende instellingen in het pand gehuisvest. Momenteel worden plannen gemaakt voor de toekomst van het klooster.

Het naastgelegen kloostercomplex *Constantinianum* werd gebouwd in opdracht van de orde van de Kruisheren. Zij hadden ruimte nodig voor het geven van hoger onderwijs aan jongens. Het complex werd ontworpen door architect Jos C.A. Schijvens en omvatte een klooster en een school. Het klooster opende in 1952, de school in 1957. De architectuur van het complex is traditioneel en kent verwijzingen naar vroegchristelijke en byzantijnse architectuur. De halfronde absis aan de kapel is hiervan een voorbeeld. In het complex is kunst zichtbaar van Wim Harzing en Victor van Mil. In 1999

**Huis Van Beek, aan de Utrechtseweg.**



ERFGOEDFOTO | R.J. STÖVER

vertrokken de laatste kruisheren. Het complex biedt nu onderdak aan Leerhotel Het Klooster. Hier brengen studenten van de Hotelschool van MBO Amersfoort het onderwijs in de praktijk.

## BUITEN DE STAD

Vlakbij de twee kloostercomplexen bevindt zich nog een rijksmonumentaal complex dat het bezoeken waard is, namelijk het Belgenmonument. Dit monument werd in de periode 1917 tot 1919 gebouwd door Belgische vluchtelingen als dank voor de gastvrijheid tijdens de Eerste Wereldoorlog. Tot het complex behoren het hoofdgebouw, de herdenkingsmuur en de verbindende

tuinaanleg. Verder buiten de stad aan de Wegh der Wegen ligt het Huis Van Beek. De villa aan de Utrechtseweg is een ontwerp uit 1937 van de beroemde architect Gerrit Rietveld, maar uiteindelijk gerealiseerd door Piet Blom.

## GROEN

Bij het thema van Open Monumentendag past bij uitstek het groene erfgoed: parken zijn van ons allemaal. Beleef het groen eens met een monumenten-bril



ERFGOEDFOTO | R.J. STÖVER

**Het Parkhuis aan de rand van stadspark Elisabeth Groen.**

**Hanneke Kruidhof is architectuurhistoricus en werkzaam voor de gemeente Amersfoort.**

op, zoals de plantsoenen, Park Schothorst en Park Randenbroek. Nieuw dit jaar is het stadspark Elisabeth Groen met het Parkhuis, het voormalige ketelhuis van het Elisabeth Ziekenhuis en inmiddels een gemeentelijk monument. Het park is bedacht en aangelegd voor en door bewoners ten zuiden van Park Randenbroek en inmiddels is de aanleg van het stadspark in volle gang. ●

# Van Ring naar Park

Wie als fietser of wandelaar voor het rode licht van de Stadsring staat te wachten, beseft waarschijnlijk niet dat hier tot eind jaren 50 van de vorige eeuw het water van de Lunterse of Heiligenbergerbeek stroomde. Geen wonder: aan dit verleden doet niets tot weinig meer denken. De Stadsring is een verkeersader, functioneel en gericht op optimale doorstroming van autoverkeer. Asphalt, verkeerslichten en verkeersborden domineren het beeld. Hoe mooi zou het zijn om de Stadsring te transformeren naar een plek met toekomstwaarde en betekenis voor bewoners en bezoekers van de stad?

door JOHANNA VAN DER WERFF

Tot 1959-1960 vormden de plantsoenen en de oude stadsbuitengracht een groen en waterrijk, parkachtig singelgebied dat de oude Amersfoortse binnenstad omsloot. Het parkontwerp van de tuinarchitecten J.D. Zocher jr en H. van Lunteren uit ca. 1830 is goed overeind gebleven, op het westelijk deel na. Nog altijd kennen de plantsoenen een grote afwisseling van open en gesloten delen, met bijzondere doorkijkjes, kronkelende paden, bomen, heesters en kruiden, zoals ooit bedoeld. Het groene singelpark rondom de verder stenige binnenstad biedt een aangename rustplek voor bewoners en bezoekers, voor dieren en insecten. De nabijgelegen Stadsring heeft echter grote impact op de belevingskwaliteit van het park. Geluid en uitstoot van autoverkeer domineren sterk en doen afbreuk aan de verblijfskwaliteit.

## DOMINANTIE AUTO

In de jaren 50 van de vorige eeuw deed de heilige mantra van 'autobereikbaarheid tot voor de deur' als



ARCHIEF EEWLAND

**Het Beukenlaantje, de Beek en het plantsoen bij Amicitia, ca 1930. Eind jaren 50 werd het water gedempt en de bomen gekapt om plaats te maken voor de Rondweg.**  
**Links: Autoverkeer op de Stadsring bij de Grote Haag, 2007.**

hoger ideaal wereldwijd zijn intrede. De auto werd hét vehikel voor economische ontwikkeling. In veel steden in binnen- en buitenland werd geen ingreep geschuwd om auto's zo veel mogelijk een dominante rol en letterlijk vrij baan te geven. Grote delen van steden werden gesloopt om vrije doorgang voor autoverkeer te bewerkstelligen. In Amersfoort werd de Langestraat een drukke verkeersader.

De aanleg van de Stadsring werd door het toenmalige gemeentebestuur omarmd. Een aanzienlijk deel van de bestaande beek werd gedempt en eeuwenoude bomen werden gekapt om plaats te maken voor een rondweg rond het centrum, de Stadsring.

## GEKANTELD DENKEN

Het denken over steden kantelt de laatste decennia wederom sterk. Alom dringt het besef door dat leefbare, gezonde en energieke steden om andere stedenbouw en andere keuzes vragen. Zo willen we niet meer bouwen in de weilanden en streven veel stadsbestuurders naar



LYDIA EDELKOOT



compacte steden die goed doorloopbaar zijn en goed te ontsluiten met openbaar vervoer.

Wereldwijd blijkt de vitaliteit van steden toe te nemen als de auto uit zijn dominante positie wordt teruggedrongen. Steeds meer bestuurders pakken de handschoenen ook daadwerkelijk op. Onlangs maakte Frankrijk bekend dat autoverkeer op de Parijse Champs Élysées rigoureus zal worden teruggedrongen. Dichterbij, in Utrecht, is water teruggebracht op plekken waar dat voorheen in de stad aanwezig was. Niet alleen blijkt de verblijfskwaliteit op die plekken zelf te verbeteren, ook in de rest van de stad treedt een opvallend en onverwacht 'verdampingseffect' van het autoverkeer op. Mensen komen minder met de auto, kiezen voor alternatief vervoer of gaan lopen.

IMOS



### AUTOLUWE BINNENSTAD

Amersfoort zette in het verleden al eens de stap om het autoverkeer uit de binnenstad te weren. Delen van de stad zijn autovrij verklaard. Dit denken zet door. In de huidige tijd realiseren steeds meer bestuurders, ondernemers en bewoners van de stad zich, dat door de auto te weren uit de stad veel kwaliteit te behalen is. Onlangs besloot het gemeentebestuur van Amersfoort dan ook tot een historische stap in het proces naar een autoluwe binnenstad.

### INITIATIEF VANRINGNAARPARK

Het initiatief *van Ring naar Park* past in deze nieuwe tijdgeest. De initiatiefnemers zijn zeven burgers die vanuit diverse hoeken werkzaam zijn in en mét de stad en die zich hard willen maken voor een stad met betere verblijfswaarden, belevingskwaliteit en ecologische waarden. Het burgerinitiatief ziet momentum én grote kansen voor een groenblauwe transformatie van de huidige Stadsring naar een parkachtige ge-

**Boven: Park ter hoogte van Amicitia, artist impression.**

**Rechts: Plantsoen**

**Oost, artist impression.**

**Johanna van der Werff is lid van de kopgroep van Ring naar Park.**

bied met water, met hooguit een zeer autoluwe karakter, om zodoende ook de kwaliteiten van het bestaande Zocherplantsoen te versterken. Om zo te komen tot een stadspark dat uitnodigt tot bewegen, ontmoeten en verbinden.

### NATIONALE OPGAVEN

Het toekomstperspectief dat het burgerinitiatief voor ogen heeft, is overigens niet de terugkeer naar het historische beeld. Het verleden kan weliswaar uitstekend dienen als een inspirerende referentie, maar het groenblauwe, parkachtige gebied zal vooral een eigentijds antwoord moeten geven op hedendaagse grote nationale opgaven, zoals de energietransitie, klimaatadaptatie, hittestress en waterberging. Deze vraagstukken vragen steeds dringender om oplossingen en kunnen een grote slag slaan in de noodzakelijke verduurzaming van Amersfoort.

De transformatie van de Stadsring naar een groenblauw parkgebied zal mogelijk een proces van lange adem zijn en gefaseerd plaatsvinden. Stapsgewijs en integraal wordt gekoerst op een groenblauwe schakel als spilfunctie in de verduurzaming van Amersfoort, met het oog op de toekomst, met het oog op toekomstige generaties. Juist nu. De kansen liggen er volop.

### ADHESIE

Het initiatief *van Ring naar Park* ontmoet veel ondersteuning, zowel vanuit bewoners van de stad, vanuit fracties van politieke partijen, van ondernemers in logistiek, horeca en vanuit andere hoeken. Er heeft zich daarmee een tweede schil ontwikkeld van Amersfoorters die zich



IMOS

achter het initiatief scharen en mee willen denken. Uiteraard zijn er ook twijfels. Die zijn er bij iedere grote ontwikkeling, zoals de geschiedenis ons leert. Het volgende gedachtenexperiment is dan ook interessant. Als het besluit om de Beek te dempen om daar de Stadsring aan te leggen nu genomen zou moeten worden. Wat zou dan de reactie van de stad zijn? ●

Voor meer informatie zie de website [vanringnaarpark.nl](http://vanringnaarpark.nl). Reacties op het initiatief van Ring naar Park zijn van harte welkom. Mail naar [initiatief@vanringnaarpark.nl](mailto:initiatief@vanringnaarpark.nl).

# Een Klokbekergraf en een onderduikhof

Waar nu nieuwbouwwijk Nieuwland staat, is voorafgaand aan de bouw op veel plekken archeologisch onderzoek gedaan. Als laatste was dat bij boerderij Den Akker, pal tegen rijksweg A1 en dat leverde een belangrijke vondst op: een graf uit de Klokbekerperiode. Maar het graf was grotendeels doorsneden door een grote kuil uit 'recente' tijd. Nu is de betekenis hiervan mogelijk ontdekt.

door FRANCIEN SNIEDER

Boerderij Den Akker was in 1996 rigoureuus gesloopt en ook van eventuele voorgangers hebben de stadsarcheologen bij het onderzoek in 1997 niets teruggevonden. Wel werden enkele tientallen meters ten oosten van de boerderij spectaculaire vondsten gedaan: de restanten van één, mogelijk twee graven uit de Klokbekerperiode (omstreeks 2200 voor Chr.). Buiten een voorlopig verslag van dit onderzoek, was een uitgebreide uitwerking van de gegevens nog niet gebeurd: tot dit jaar. De resultaten zullen gepubliceerd worden in Jaarboek Flehite 2022 door Erik Drenth en de auteur van dit artikel.

## GRAF EN KUIL

Een van de twee graven bevatte naast een klokbeker, verschillende vuurstenen werktuigen en een barnste-

nen kraal. Het was eigenlijk een wonder dat nog zoveel van de grafinventaris restte, want in recente tijd heeft een enorme kuil het prehistorische graf voor het grootste deel vernield. Frappant was het samenvallen van het oude graf en de recente kuil. Raadselachtig was de functie van de kuil, die ongeveer twee bij drie meter groot was en anderhalve meter diep.

## FAMILIE VAN 'T KLOOSTER

Door de informatie die Ruud Hopster van de Historische Kring Hoogland ter beschikking stelde aan stagiaire Janne Fuchs, die bij de afdeling archeologie bezig is met een inventarisatie van oude boerderijen, kwam een interessant verhaal aan het licht. Het zijn de herinneringen die Annie Van 't Klooster-Rijs heeft opgetekend over de jaren 1939-1945 (dank aan familie Van 't Klooster voor gebruik manuscript en foto's). De 22-jarige Annie Rijs kwam met haar familie in het najaar van 1944 terecht op boerderij Den Akker. Hun woning in het Soesterkwartier was door het bombardement van 13 oktober 1944 niet veilig meer. Annie zorgde in Den Akker onder andere voor voedsel voor de talloze onderduikers daar. Na de oorlog trouwde zij met Arie van 't Klooster, van boerderij Valkenhoef. Den Akker was ook in bezit van de familie Van 't Klooster en het jonge paar vestigde zich daar, totdat de familie in 1996 moest wijken voor de nieuwbouw van Nieuwland.

## ONDERDUIKERS

De herinneringen van Annie van 't Klooster – opgeschreven in 1994 – zijn een rijke bron van informatie over de geschiedenis van Hoogland tijdens de Duitse bezettingsjaren. Zij geeft een gedetailleerd beeld van de laatste oorlogswinter vol gevaar en ontberingen en

Klokbeker uit het graf.

CENTRUM VOOR ARCHEOLOGIE







Zuidzijde boerderij  
Den Akker, ca. 1961.

wat zich allemaal op Den Akker afspeelde. Een onderdeel van haar verhaal wordt hier uitgelicht, vanwege de mogelijke oplossing van het raadsel van de kuil die door het klokbekegraf is gegraven. Annie beschrijft dat Den Akker een betrekkelijk veilige schuilplaats bood aan de vele onderduikers; op een gegeven moment zijn er wel 27 aanwezig in de oude boerderij en omliggende schuurtjes. Het zijn bewoners van door bombardementen thuislozen (zoals Annie zelf), jonge mannen die de dwangarbeid in Duitsland ontdoken, leden van een verzetsgroep uit Hilversum, Engelse en Canadese bemanning van neergeschoten vliegtuigen en ook een deserteur uit het Duitse leger.

**Boerderij Den Akker met in het veld (rechtser bovenhoek) een donkere ronde plek: de 'mestpluis'. De foto is genomen vanuit de elektriciteitsmast ten westen van de boerderij, begin jaren 70.**



### HOL IN DE GROND

De Duitse deserteur, die bij ontdekking door de Duitsers de doodstraf zou krijgen, achtte op een gegeven moment de onderduikplek te riskant. Samen met enkele andere onderduikers heeft hij een hol in de grond gegraven op het hoge en droge gedeelte van het veld ten oosten van de boerderij, 't Hoogt genoemd. Hier

**Francien Snieder is stadsarcheoloog van Amersfoort.**

konden ze naar toe vluchten, mochten de Duitsers ze op het spoor komen.

Annie geeft in haar oorlogsherinneringen 'Geschiedenis van Den Akker' een precieze beschrijving van het onderduikershol. 'De schuilplaats was een vierkante kuil in de hoge droge zandgrond en afgezet met balken en planken. Daarop werd een zoldering gemaakt van kippenngaas en werd afgedekt met een laag stro en mest zodat het op een grote mestvaalt leek. Er kon wel een man of acht in en het was hoog genoeg om er in te staan. Als er onraad was doken de jongens er met zijn allen in door een luik ...'.

### AFGELEGEN

Dergelijke onderduikhollen zijn op meerdere plaatsen in Nederland gemaakt. Bekend zijn die in de bossen van Vierhouten, het 'Pas-Op-kamp' of het 'Verscholen Dorp'. Hier waren wel negen hutten waar zo'n tachtig mensen zaten ondergedoken. Ook in Drenthe bij Valthe is een dergelijk onderduikershol geweest. Bij Eibergen, in het Hoonesbos, was een ondergrondse schuilplaats, waar na verraad 22 onderduikers in bleken te zitten. Deze was 4 x 4 m en circa 1,5 m diep, had wanden en 'plafond' van hout en was via een luik te betreden. Ook in Friesland waren bij afgelegen boerderijen ondergrondse schuilplaatsen. Als de vijand in zicht kwam, was er nog genoeg tijd om naar het hol te lopen.

Ook Den Akker was een veraf gelegen boerderij, te bereiken via een pad van zo'n 750 m ten noorden van Valkenhoef aan de Nieuwlandseweg. Door de begroeiing langs deze enige toegangsweg en het groen om de boerderij heen, was Den Akker van geen kant zichtbaar. Dit was mogelijk ook de reden dat, na evacuatie van de bewoners van Hoogland in mei 1940, de boerderij gespaard is gebleven. Het Nederlandse leger stak immers alle boerderijen in brand die in hun schootsveld stonden. Maar Den Akker is domweg over het hoofd gezien.

### TWEE GESCHIEDENISSEN

Een van de zonen van Annie, Arie van 't Klooster, geboren en getogen op Den Akker, kon met (lucht)foto's de plek van de mestvaalt – 'mestpluis' zoals dat in het Hooglands heet – aanwijzen. Deze komt overeen met de plaats waar het klokbekegraf is opgegraven.

Hoewel niet voor honderd procent zeker vast te stellen, is het wel heel goed mogelijk dat het onderduikhol door het Klokbekegraf is gegraven. Archeologen maken het wel vaker mee dat een fenomeen als een prehistorisch graf verstoord is door een recent verschijnsel. Maar dat het hier om een onderduikershol gaat, maakt dit geval fascinerend. Twee uiteenlopende verhalen uit de geschiedenis treffen elkaar hier bij voormalig boerderij Den Akker. ●

# Maria in beeld

**‘Mijn hemel, wat is het klein...’ denk ik bij mezelf, op het moment dat pastoor Louis van de Oud-Katholieke kerk Sint-Joris op ’t Zand mij het voorwerpje in handen geeft, waarvoor in de middeleeuwen ontelbaar veel mensen een pelgrimstocht naar Amersfoort hebben ondernomen.**

door **TIMO D’HOLLOSY**

Het is dankzij het aanstekelijke enthousiasme van de Amersfoortse bierbrouwerij ‘het Mirakel’ – de naam is een verwijzing naar het laatmiddeleeuwse Mariawonder in Amersfoort – dat de pastoor Louis Runhaar, bewaarder van het ooit zo beroemde beeldje, het mirakelende Mariabeeldje tevoorschijn heeft gehaald.

Het verhaal van het Amersfoortse wonderbeeldje is bij velen wel bekend: hoe Geertje Arends in 1444, voor haar intrede in het Sint-Agnietenklooster, vanuit haar woonplaats Nijkerk naar Amersfoort komt en bij het zien van de ‘grote’ stad, ietwat gegeneerd, haar onooglijke Mariabeeldje in de gracht bij de Kamperbuitenpoort gooit. En hoe vervolgens de dienstmaagd Margriet Alberts na drie gebiedende Maria-dromen het beeldje uit het ijs vist en thuis neerzet, alwaar het eerste wonder plaatsvindt. Margriets biechtvader laat het beeldje in de Mariakapel zetten, waar het vanaf dat moment het ene na het andere mirakel verricht.

Zelf geef ik liever de voorkeur aan een meer wereldlijke vertelling, die gaat over een stad die in een tijd van financiële malaise niet lijdzaam wil blijven toezien hoe andere steden als Aken, Stavoren, Delft, Den Bosch, Laren, Heilo en Boxtel een bloeiende economie hebben, dankzij een intensieve bedevaart. Het gaat over mensen die van mening zijn dat een eigen Amersfoorts wonderbeeldje de stad veel prestige, pelgrims en inkomsten kan opleveren. Die eigentijdse marketingtechnieken inzetten en met een aantal geloofwaardige getuigenverklaringen over wonderbaarlijke genezingen Amersfoort op de middeleeuwse kaart zetten.

## PELGRIMSOORD

Hoe het ook zij, de geneeskracht van de *Onze Lieve Vrouw van Amersfoort* raakt heel snel in de wijde omgeving bekend en een grote stroom bedevaartgangers



**Het Mirakelschilderij, ca 1525.**

komt op gang. Amersfoort groeit in korte tijd uit tot een befaamd pelgrimsoord en de pelgrims brengen veel geld in het laatje. Al binnen een jaar kan de kapel tot kerk worden uitgebouwd en naderhand nog worden voorzien van een grote toren. Binnen in de kerk is het beeldje iedere dag te bezoeken, maar de *Vrouwvaart* op de eerste zondag na Hemelvaartsdag vormt het jaarlijkse hoogtepunt voor de pelgrims en de stad; dan wordt het beeldje in een feestelijke processie de stad rondgedragen. Een successtory, totdat de reformatie roet in het eten gooit en het beeldje verdwijnt.

## VRAGEN

Ik krijg geregeld de vraag wat er met het beeldje is gebeurd. De een neemt aan dat het bij de beeldenstorm eind 16e eeuw verloren is gegaan, een ander vermoedt dat het nog altijd ergens bestaat... maar waar? Het is echter geen geheim dat de resten van het beeldje zich thans in de kleine Sint-Joriskerk op ’t Zand bevinden: sinds 1673 hebben ze het in bezit. Bij binnenkomst



**Classicistische reliekhouders uit het laatste kwart 17e eeuw (circa 20 x 13 x 13 cm groot) in handen van pastoor Louis Runhaar.**





Links: Deksel van de reliquhouder en het kroontje.

Linksonder: Het manteltje van het beeldje.

Onder: De resten van het beeldje, ingenaaid in rode textiel, en het (moderne) glazen flesje.



in deze kerk bevindt zich naast de grote entreeuren links een doopnis: daarin staat een barokke schrijn van hout, voorzien van ornamenten in bladgoud en witte figuren, Maria, het Christuskind en enkele engelen. In deze kast staat achter een toegdeurtje met glas een kleine, metalen reliquhouder – de zogenoemde *lantaarn*. Hierin bevinden zich niet alleen de resten van het pijpaarden Mariabeeldje, maar ook enkele bijbehorende attributen: een mantel, een standaard en een kroon.

## GEOPEND

In aanwezigheid van Robert-Jan Wasch – één van de bierbrouwers –, zijn zoon Levi en een kleine cameraploeg opent pastoor Louis het schrijndeurtje. Ikzelf ben gevraagd deze gebeurtenis bij te wonen als archeoloog; ervaren in de omgang met historische objecten. Van tevoren hebben we afgesproken geen destructieve of onomkeerbare handelingen uit te voeren, maar gewoonweg eens te kijken wat er te zien is. Zelf ben ik benieuwd naar de staat van de objecten; de laatste keer dat ze van nabij zijn bekeken, is al weer enige decennia geleden. Zijn er inmiddels wat conserveringsmaatregelen nodig, wellicht? En is het beeldje daadwerkelijk 'verpulverd', zoals vele auteurs schrijven?



Timo d'Hollosy is stadsarcheoloog van Amersfoort.

## LANTAARN, MANTEL EN KROON

De lantaarn is een klein kastje van dun metaal, rondom voorzien van glas. Het donkere glas biedt slecht zicht op de inhoud, maar het kroontje lijkt erin te zweven. Na wat onderzoek ontdekt pastoor Louis hoe de lantaarn opengaat: de bovenzijde kan worden opgelicht, als de deksel van een beschuitblik. Het kroontje blijkt onderaan de deksel te hangen, aan drie zwarte draden. *'Dat lijkt wel gewoon naaigaren'* denk ik nog. Het kroontje zelf is gemaakt van gouddraad met parels en te groot om op het beeldje te passen, dat in de 17e eeuw staat omschreven als *'infantis pedem vix aexquarat'* (nauwelijks een kindervoet hoog). Het manteltje lijkt beter van formaat; het is gemaakt van goudgele zijde en rode stof met gouddraad. Het zit vastgenaaid op een metalen standaardje dat ruimte biedt aan een beeldje van nauwelijks een vinger groot.

## RESTEN VAN HET BEELDJE

En dan, wanneer pastoor Louis als laatste een stukje zijde uitvouwt, zien we iets van de resten van het beeldje. In een glazen flesje met zwarte kunststof dop – *'niet erg oud'* – zit 'iets', strak in rood textiel gerold, niet groter dan mijn pink. We zijn er stil van: *'dit is het dus'*. De inhoud van het rode rolletje voelt erg hard aan – het zou een klein beeldje kunnen zijn – maar uitpakken doen we niet: het zit netjes dichtgenaaid. Onder in het flesje zit wel wat grijs poeder, wat duidelijk tussen de naden van het rode textiel uit is gekomen. Is dit wat van het verpulverde pijpaarde? We documenteren wat we zien en bergen het weer op.

## VRAGEN

Over de conservering van alle objecten maak ik mij geen zorgen, dat zit wel goed. Maar vragen heb ik des te meer: wat zit er in het rode pakketje? Wat is de samenstelling van het grijze poeder? Is het inderdaad verpulverde pijpaarde? Voor zover ik weet verpulvert pijpaarde niet uit zichzelf, dus wat is hier gebeurd? Zijn er misschien nog herkenbare brokjes, een hand, een stofplooï of het gezicht van Maria te onderscheiden, die misschien op stijlkundige kenmerken te dateren zijn of een herkomst onthullen? Welke moderne onderzoekstechnieken kunnen we toepassen om wat antwoorden te krijgen? Terwijl ik naderhand naar huis loop, denk ik: *'Ik ga maar eens wat mensen bellen...'* ●

# Amersfoortse schetskaarten

Onlangs zijn twee tot dusverre onbekende situatietekeningen of schetskaarten ontdekt. Ze werden aangetroffen in archieven die al lange tijd door Archief Eemland worden beheerd. Uiterlijk lijken beide kaarten wel enigszins op elkaar. Ze zijn met zwarte inkt getekend op een dubbelgevouwen vel papier van ongeveer 45x30 cm. Maar inhoudelijk verschillen de kaarten des te meer.

door DIRK STEENBEEK

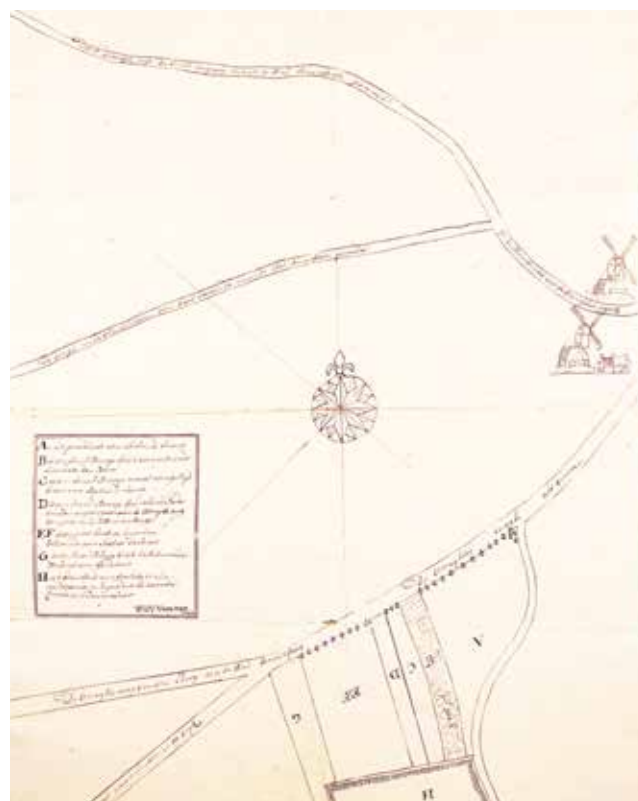
Eén tekening springt onmiddellijk in het oog omdat er twee molens op staan. Deze is aangetroffen in de zogenaamde Collectie Flehite, een verzameling losse archiefstukken die in het verleden door Museum Flehite is bijeengebracht. De stukken in die collectie hebben weinig met elkaar te maken; het zijn notariële akten van aan- en verkoop van onroerend goed, boedelbeschrijvingen, charters (gezegelde perkamenten stukken), brieven, universitaire bullen en nog veel meer. De collectie heeft een omvang van bijna zeven strekkende meter en bestrijkt de periode 1342-1912. De inhoud van de collectie was tot nu toe nauwelijks bekend.

## NOTARIS

De onbekende situatietekening met twee molens dateert uit 1760 en is vervaardigd door W.G.V. Veerssen. Dat is voluit Wilhelmus Gualterus van Veerssen, van 1756 tot 1785 notaris in Amersfoort. Daarnaast bekleedde hij talloze andere functies, zoals advocaat, secretaris van de ambachtshoofdelijkheid Leusden en, tussen 1761 en 1795, afwisselend raad en schepen van Amersfoort. Het is niet duidelijk waarom Van Veerssen de kaart heeft getekend want voornamelijk ontbreekt iedere context. Waarschijnlijk heeft het te maken met de verkoop van enkele op de kaart ingetekende percelen land. Een andere mogelijkheid is een geschil over perceelsgrenzen, maar verder onderzoek kan daar wellicht antwoord op geven.

## PERCELEN UTRECHTSEWEG

Op de achterkant van de kaart staat geschreven *Bosch en Bouwland aan de Utrechtseweg* en de kaart is voorzien van een kompasroos die aangeeft dat het noorden boven



ARCHIEF EEMLAND

*Bosch en Bouwland aan de Utrechtseweg, 1760, door W.G.V. van Veerssen (collectie Flehite).*

ligt, zoals we gewend zijn. In de summere legenda worden, naast het jaartal en de naam van Van Veerssen, de percelen land beschreven die op de kaart zijn getekend aan *De Utrechtse weg van den Berg na(ar) de stad Amersfoort, vlak vóór de splitsing met de huidige Prins Frederiklaan*. Daarmee is de locatie duidelijk, namelijk tussen de huidige Tesselschadelaan, Huijgenslaan, Da Costaplein, Appelweg en Utrechtseweg. Helemaal aan de bovenzijde van de kaart zien we *De wegh uijt de*





*sand duijnen* naar de stad Amersfoort gaande, dus komend vanuit Isselt of Soest. Op het punt waar deze weg en de Soesterweg of *De wegh in de Vlasakkeren van Hees komende naar de stad Amersfoort gaande* samenkomen, verandert de straatnaam in *De steenstraat voor de Utrechtse poort*.

## MOLENS

Al deze wegen voeren uiteindelijk naar twee (standerd) molens die aan de rechterzijde van de kaart getekend zijn en die dicht tegen de niet op de kaart zichtbare binnenstad liggen. Één van deze molens is mogelijk de voorganger van de De Moriaen, een runmolen op de hoek van de Utrechtseweg en de Vlasakkerweg. In een runmolen werd eikenschors vermalen tot run wat werd gebruikt voor het looien van leer. De andere molen is

**Drie standerdmolens buiten de Utrechtsepoort (detail), 1672, door A.F. van der Meulen (1632-1690). Ten tijde van notaris Van Veerssen, ruim 80 jaar later, was de meest linkse van de drie molens verdwenen**

**Percelen bij de Arnhemseweg en de Heiligenbergerbeek, eerste helft 17e eeuw. (Sint-Pieters- en Bloklandgasthuis).**

hebben op het landbezit van het Sint-Pietersgasthuis. De akten in dit deel bestrijken de periode 1326-1643 en bij de bestudering van de inhoud hiervan kwam tot ieders verrassing opeens de kaart tevoorschijn. Inhoudelijk is deze kaart van een totaal andere orde dan de eerste. We weten niet wie de maker is en ook niet wanneer de kaart is getekend. Maar op basis van het handschrift lijkt hij uit de eerste helft van de 17e eeuw te dateren, waarmee hij dus tenminste een eeuw ouder is dan de eerste kaart. Ook hier is een kompasroos ingetekend, maar ligt het noorden rechtsonder. De locatie van de getekende percelen is helaas (nog) onbekend.

## ARNHEMSEWEG

Enkele aanknopingspunten zijn de *Heeren wech van Arnem naar Amersfoort*, die horizontaal midden over de kaart loopt, en de watergang *De Beeck* die van linksboven naar rechts kronkelt. Rond een eenvoudig huisje en een hooiberg staat een kring met bomen waarboven is geschreven *vijftwintich merghen welant ende heivelt*. Langs enkele grensscheidingen en langs de beek tenslotte staat op verschillende plekken de lengte in roeden geschreven. Het ligt voor de hand dat met de weg de Arnhemseweg wordt bedoeld en met De Beek wordt doorgaans de Heiligenbergerbeek aangeduid. Maar wanneer we die aanknopingspunten projecteren op een hedendaagse kaart, dan komen we er niet uit. Voorlopig blijft de locatie van de percelen dus nog een raadsel, tenzij iemand naar aanleiding van dit verhaal een oplossing voor dit probleem weet aan te dragen. Vermoedelijk zijn de percelen land in ieder geval in het begin van de 17e eeuw eigendom geweest van het gasthuis; dat zou de aanwezigheid van de kaart in het gasthuisarchief verklaren. Maar helaas geven de bladzijden in het Memoriaal, waartussen de tekening is aangetroffen, ook geen aanknopingspunten over de locatie.

## DIGITAAL

Beide kaarten worden binnenkort op professionele wijze gedigitaliseerd en vervolgens via de website van Archief Eemland beschikbaar gesteld, net als vrijwel alle andere door Archief Eemland beheerde manuscriptkaarten. Naast deze kaarten worden ook verschillende andere stukken uit het archief van het Sint-Pieters- en Bloklandgasthuis gedigitaliseerd; daaronder bevinden zich het genoemde Memoriaal waarin de kaart is aangetroffen en de notulen van het bestuur van het gasthuis over de periode 1900-1947. Inclusief de vorig jaar gedigitaliseerde archiefstukken van het gasthuis kunnen dan de resoluties en notulen van het gasthuisbestuur over de periode 1565-1947 online geraadpleegd worden via de website van Archief Eemland. ●



misschien De Leeuw die al vanaf het begin van de 16e eeuw in de archieven wordt genoemd, maar dit zou nog verder onderzocht kunnen worden.

## ONBEKEND

De tweede schetskaart werd gevonden in het archief van het Sint-Pieters- en Bloklandgasthuis. Deze zat opgevouwen verstopt in een zogenaamd Memoriaal, een register met afschriften van akten die betrekking

**Dirk Steenbeek is Senior Collectiebeheerder van Archief Eemland.**

# Grote Withoos onder het mes

Begin april verhuisde het grote stadsgezicht van Mathias Withoos van Museum Flehite naar het restauratie-atelier van het CollectieCentrum Nederland (CCNL) in Amersfoort-Vathorst. Daar wordt het gerestaureerd door Kathrin Kirsch/Restauratieatelier Amsterdam. In het afgelopen juni-nummer van de Kroniek werd daar al aandacht aan geschonken. Hoe gaat het nu verder?

door LYDIA EDELKOORT-  
VAN DER VLERK

Een belangrijk deel van de restauratie van een schilderij is het voorbereidend onderzoek: hoe is het schilderij er aan toe? Wat moet er aan gedaan worden om het weer een jaar of vijftig mee te laten gaan? In het vorige nummer is al beschreven wat restaurator Kathrin Kirsch al met het blote oog kon waarnemen. Het wachten was op de opnames van kunst- en onderzoeksfo-

**Boven: UV-fluorescentiefoto (UVF), detail rechtsonder met oude restauraties na beschadigingen (lichtblauwe vlakken).**

**Onder: Infraroodfoto False Colour (IRFC)**

tograaf René Gerritsen. Hij bracht het schilderij in kaart middels röntgenfotografie, infrarood- en UV-foto's. Om zijn eigen woorden te gebruiken: een UV-foto blijft aan het oppervlak van het schilderij, de infrarood-foto gaat onder het oppervlak en een röntgenfoto gaat door het oppervlak heen. Brengen deze foto's nieuwe onbekende informatie en details aan het licht?

## UV-FLUORESCENTIE (UVF)

De UVF-foto maakt retouches, overschilderingen en oude restauraties zichtbaar. Zo is duidelijk dat langs de randen van Withoos' stadsgezicht veel grove retouches zitten. Waarschijnlijk waren ze nodig omdat deze randen in het zicht zitten binnen de te grote lijst (zie vorige Kroniek). Waren deze randen ooit verborgen onder een binnenlijst? Het mysterie van de te grote lijst is nog niet opgelost.

## INFRAROODFOTO (IRP)

Ook op de IRP-foto zijn oude beschadigingen, retouches en overschilderingen te zien. Interessant is dat deze foto ook zichtbaar zou kunnen maken hoe Withoos zijn compositie heeft opgezet. Of er nog een ondertekening zou opduiken. Maar helaas, Withoos gaf zijn doek een donkere, bruine grondering, waarop geen (verf)lijnen zichtbaar zijn die iets verraden van zijn eerste opzet van de compositie. Mogelijk heeft hij dat met wit krijt gedaan; die krijtlijnen zijn dan later zijn opgegaan in de olieverf. Afgebeeld is een infrarood *false-colour* foto (IRFC), waarbij het kleurenspectrum van de foto op de computer is verschoven: blauw wordt groen, groen wordt rood en rood wordt infrarood. Door *false-colour* is het mogelijk om onderscheid te maken tussen bepaalde pigmenten die er in normaal licht identiek uitzien.

RENÉ GERRITSEN



RENÉ GERRITSEN







**Kathrin Kirsch** verwijdert vernis met een wattenstaafje, terwijl zij kijkt door een microscoop.

te kennersoog zichtbaar was, blijkt nu duidelijk: de vorm van het oorspronkelijke spanraam. Dat 17e-eeuwse spanraam, waar het doek met touwtjes op was gespannen, werd waarschijnlijk in 1929 vervangen door het huidige spieraam.

### SPIERAAM

In het restauratie-atelier zag Kathrin Kirsch de achterkant van het grote schilderij voor het eerst. De toestand van het spieraam uit 1929 viel haar tegen: het is wat kromgetrokken en zijn er barsten ontstaan. Ook zit er beweging in, ondanks de recent aangebrachte ijzeren hoeken (zie de röntgenfoto). Daarnaast is het doek in de loop der tijd wat uitgerekt. Dat is een normaal proces, waar klimaatomstandigheden zoals luchtvochtigheid en temperatuur invloed op hebben. Voor een optimale doekspanning ook op de langere termijn acht zij het wenselijk om een stabielere spieraam toe te passen.

### VERNIS

Een van de redenen om te beginnen aan de restauratie van Withoos' grote stadsgezicht, is het sterk vergeelde vernis. Na afname van het oude vervuilde vernis kan dan een nieuwe laag worden aangebracht. Het voordeel van de moderne soorten vernis is dat ze minder snel en sterk verkleuren en dus ook veel langer meegaan waardoor een vernisafname minder vaak nodig is.



**Onder 1: Röntgenfoto (XRAY), detail linksboven, met spijkertjes en moderne ijzeren hoekversteving van het spieraam.**

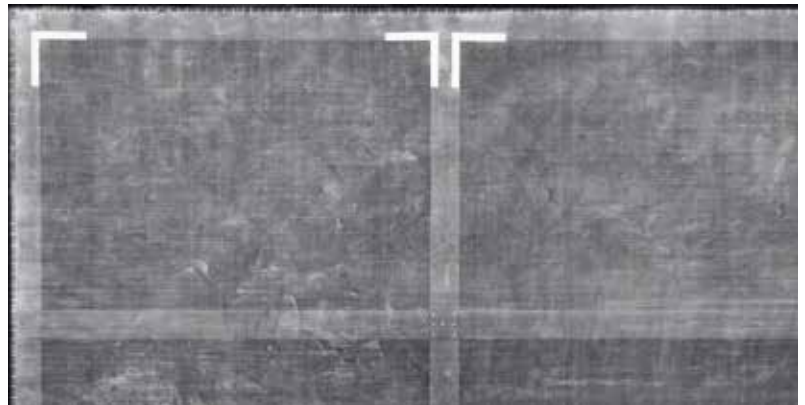
**Onder 2: Strijklichtfoto (RAK), detail linksboven, met moeten van het oorspronkelijke spanraam (zie het juni-nummer).**

### RÖNTGENFOTO (XRAY)

Voor het maken van de röntgenopname van dit enorme schilderij moest Gerritsen achter het hele schilderij film aanbrengen ter grootte van het schilderij; deze film werd in één keer belicht. Op de foto zijn de spijkertjes goed te zien waarmee het doek bij de restauratie van 1929 op het spieraam is vastgezet. Ook zijn voor het kennersoog verschillende scheuren te zien. Maar uiteindelijk was Kathrin Kirsch wat teleurgesteld over het resultaat: er was minder op te zien dan zij had gehoopt. Dat heeft waarschijnlijk te maken met de afwerking van de achterzijde van het schilderij. Het is niet zeker wat voor materiaal het is en of het alleen met de restauraties of ook met het maakproces van Withoos te maken heeft.

### STRIJKLICHTFOTO (RAK)

Gerritsen maakte ook nog een strijklichtfoto van het schilderij. Daarbij scheert licht van één kant over het oppervlak van het schilderij en worden opstaande verf en ander reliëf zichtbaar. Wat al met het blo-



Bij een van de testjes voor de vernisafname ontdekte Kathrin Kirsch weer een *pentimento*, een wijziging die door Withoos zelf is aangebracht. Links van de twee torentjes van de Kamperbuitenpoort is, naast de afgebeelde molen, nog een wiek te zien. Heeft Withoos daar eerst de molen willen neerzetten en later iets naar rechts verplaatst? Van een tweede molen op deze plek lijkt geen sprake: op de stadsplattegrond van Johannes Blaeu uit ca 1650 staat op de stadswal bij de *Koninckstraat* maar één molen, de Sint-Annamolen.



KATHRIN KIRSCH

Een *pentimento* van Withoos: de molen is verplaatst.

Bij haar onderzoek trof Kathrin Kirsch overal, op verschillende testlocaties verspreid over het schilderij, drie vernislagen aan. De bovenste, meest recente laag is eenvoudig met een oplosmiddel te verwijderen. De middelste laag blijkt een synthetisch vernis te zijn, die dateert van na de oorlog, de jaren 60 misschien. Dit vernis is niet oplosbaar en laat zich dus niet middels een standaard vernisafname verwijderen. Vele testjes later lijkt Kirsch een methode te hebben gevonden: een oplosmiddel doet het vernis opzwellen. Het opgezwollen vernis kan zij dan er af trekken met een soort transferpapier (rijstpapier met een dunne lijmlaag). Het is een bewerkelijke methode voor een schilderij van ruim 2x4 meter! De onderste, derde vernislaag dateert van de restauratie van 1929 en is op basis van natuurlijke hars: die laat zich eenvoudig oplossen. Maar dat het de moeite loont, toont de foto waarop Kathrin Kirsch met een wattenstaafje een stukje schilderij heeft ontdaan van het vergeelde vernis.

### HET VERVOLG

Als alle vernis eindelijk is verwijderd is de volgende stap voor Kathrin Kirsch het afnemen van oude verkleurde of wit-uitgeslagen retouches en oude vullingen van eerdere restauraties. Dan is het schilderij 'gestript' en kan zij weer gaan opbouwen. Een eerste vernislaag wordt aangebracht om de verflaag te verzadigen en dient als isolatie voor de volgende stap, het aanbrengen van vullingen in de lacunes (plekken

Lydia Edelkoort-van der Vlerk is conservator van Museum Flehite.

met verfvlies). Deze gevulde lacunes, verpoetste of sleetse plekken zal zij retoucheren, zodat zij niet langer zichtbaar zijn en het schilderij weer compleet lijkt. Als laatste zal een beschermende vernislaag worden aangebracht.

Wanneer deze laatste streek vernis is aangebracht, is nog niet duidelijk. Een 350-jaar oud schilderij zit vol verrassingen! ●

Met dank aan Kathrin Kirsch (Restauratieatelier Amsterdam)

*De tentoonstelling 'Ander Licht op Withoos' in Museum Flehite opent op 12 december voor publiek. Werk zal worden getoond van pater familias Mathias, van zijn schilderende kinderen en van de fotograaf Hans Withoos, een verre nazaat (hanswithoos.com).*

### [www.renegerritsen.com](http://www.renegerritsen.com)

De fotografie van René Gerritsen is ook een technisch verhaal. Op zijn website zijn de technische details te lezen voor iedereen die er in is geïnteresseerd. Ook is te zien welke topstukken hij voor zijn camera heeft gehad, zoals het 'Meisje met de Parel', mummiekisten en nog veel meer.



## DE SCHENKING

# Houten bord Nutsspaarbank

door LYDIA EDELKOORT-VAN DER VLERK

Regelmatig wordt Museum Flehite benaderd met de vraag of wij belangstelling hebben voor.... (vul maar in). Een verhuizing of het leegruimen van een ouderlijk huis zijn vaak de aanleiding. Dit keer was het Marc van Plateringen: hij bood het museum een oud houten bord aan met de tekst *NUTS SPAARBANK, Utrechtsche Weg 1, Elken werkdag geopend*. Van Plateringen had het bord in de jaren 80 voor een prikkie gekocht op een veiling in de oude Markthal. Hij vond het een leuk ding, omdat zijn moeder had gewerkt bij de Nutsspaarbank.

Het formaat van 1 meter 20 breed en 60 cm hoog deed ons de wenkbrauwen fronsen: het externe museumdepot is al goed gevuld. Een nieuw te verwerven collectiestuk moet dan ook een waarde toevoegen aan de reeds bestaande collectie.

De Nutsspaarbank was sinds 1924 gevestigd aan de Utrechtseweg, maar de geschiedenis gaat terug tot 1817, toen het departement Amersfoort van de Maatschappij tot Nut van 't Algemeen één van de eerste spaarbanken oprichtte. Rond 1916 werd de spaarbank verzelfstandigd en de naam gewijzigd in Nutsspaarbank Amersfoort. In 1969 ging de Nutsspaarbank op in de Bondsspaarbank Midden Nederland. De Nutsspaarbank deed veel aan reclame, zo meldt Het Utrechts Archief. Een voorbeeld daarvan is een foto in de beeldbank van Archief Eemland. Daar is het pand te zien in 1931, met reclame voor de *Wereldspaarbank*. Deze reclame was ontworpen en gemaakt door Dick Meester, aldus de fotobeschrijving.



Dick Meester (1897-1960) was een van de acht kinderen van kuisper Hendrik Meester aan de Hellestraat. In 1936 staat hij in het Adresboek

vermeld als 'decorateur, reclameschilder en leraar handtekenen', verbonden aan de Academie van Beeldende Kunst. Hij woonde met zijn vrouw Hendrika aan de Sint-Andriesstraat nummer 1. Zijn naam is nauw verbonden aan de Eeuwfeesten



van 1959. De stad die het 700-jarig bestaan vierde, was in middeleeuwse sferen aangekleed, met bordkartonnen stadspoorten, naar ontwerp van Meester. Bewoners feestten in middeleeuwse kledij en ook Meester was van de partij.

Meester had duidelijk gevoel voor reclame en marketing. Zijn naam duikt namelijk in de kranten op als winnaar van prijsvragen. Met een slagzin voor Kwatta repen won hij 25 gulden (1933), een fiets bij een Simplex enquête (1950) en een prijs bij de Agfa Camera Prijsvraag (1954).

In 1960 overleed Dirk Meester, kunstschilder, 63 jaar oud.

Lydia Edelkoort-van der Vlerk is conservator van Museum Flehite.



# Nynke Geertsma

DE FASCINATIE VAN...

REMIKO SCHOTSMAN



„Dat ik ooit in Amersfoort zou gaan wonen, wist ik al in mijn vroege jeugd in Friesland. Ik weet niet of het 'mijn lot' was of gewoon een toevalstreffer, maar ik vind het nog steeds een bijzonder verhaal. Ik kreeg voor mijn achtste verjaardag het boek *Oorlogswinter*. Op de flap stond dat de schrijver Jan Terlouw in Amersfoort woonde. Ik vroeg aan mijn moeder: 'Waar ligt Amersfoort?' Haar antwoord was: 'Ergens in de buurt van Apeldoorn, dacht ik. Hoezo?', waarop ik zonder nadenken zei: 'Daar ga ik later wonen'. Ik wist niet waar Apeldoorn lag, en ook niet dat mijn moeders antwoord niet helemaal correct was, maar mijn antwoord bleek wel juist. Toen ik in 1996 aan de RuG afstudeerde en op zoek ging naar werk, was de eerste vacature die ik aangereikt kreeg in Amersfoort! Ik solliciteerde ook nog elders, maar het werd Amersfoort.

Vanaf dat moment begon ook mijn fascinatie voor de stad. Vooral omdat ik via mijn werk bij de Rabobank snel heel veel mensen leerde kennen: de bank sponsorde van alles. Ik regelde al die sponsorcontracten en ging dan natuurlijk ook kijken bij de vereniging, het festival of concert. Ik ontdekte wat een enorm leuke en bedrijvige stad dit is. Mensen zetten graag samen dingen op poten, weten elkaar goed te vinden. Dat inspireerde mij. Voor ik het wist zat ik bij allerlei

'clubjes' en vond ik het geweldig om dingen in en voor de stad te doen. Ik schreef columns, publiceerde een wandelgids (langs historische) 'Taferelen in Amersfoort', lanceerde mijn eigen jazzcombo Dutch Treat (Nederlandstalige jazz, o.a. over Amersfoort) en mocht mij van 2015 tot 2017 Stadsdichter van Amersfoort noemen. Dat was geweldig leuk. Ik heb me drie slagen in de rondte gedicht en leerde de stad nog beter kennen. In die tijd liet ik ook achttien muurgedichten van oude en nieuwe Amersfoortse dichters aanbrengen in de stad en schreef daar ook weer een wandelgids bij met veel historische weetjes. De laatste jaren doe ik het iets rustiger aan. Ik wilde wat meer tijd om te werken aan mijn nieuwe dichtbundel 'Lekker verlangrijk'. Die is begin van de zomer verschenen.

Schrijven doe ik nu vanuit het Hogekwartier, waar ik sinds vorig jaar vanaf de 19e verdieping de stad elke dag in z'n geheel kan bekijken in het licht van prachtige wolkenluchten. Ik kan daar enorm van genieten. Maar ik ben ook blij dat we weer naar musea en andere culturele activiteiten kunnen. Dat heb ik behoorlijk gemist. Als lid van de OVF gingen we geregeld even naar Museum Flehite, maar dat zat er tijdens de coronatijd niet in. We genieten nu extra van dit soort uitjes, gefascineerd én gevaccineerd.'

Leden van de Oudheidkundige Vereniging Flehite vertellen hoe hun specialisme ook waarde heeft voor het Amersfoortse erfgoed.



# NIEUWE BOEKEN

SANDRA HOFMAN  
MANON MESDAG  
GERARD RAVEN

Daniël Coenen, Daniël Gillissen, *CJVV 100 jaar!: dit zijn wij*

(Amersfoort, CJVV, 2021)

geen isbn, 199 pp, €25

Jubileumboek ter gelegenheid van het 100-jarig bestaan van voetbalclub CJVV, een van de oudste voetbalclubs van Amersfoort.



Jan Carel van Dijk, *Ruim anderhalve eeuw Amersfoorts garnizoen*

(Amersfoort, Stichting Flehite Publicaties, verschijnt in november 2021)

isbn 9789082074895, 80 pp, hard cover, €14,95. Rond 1900 had Amersfoort het grootste garnizoen van Nederland. Haast ongemerkt is ook nu nog sprake van grootschalige militaire aanwezigheid in de Keistad. Die hele ontwikkeling komt rijk geïllustreerd aan bod.



Max Meijer, Jacques Prins, Willemien Meershoek *De betekenis van een plek/ The meaning of a place : Nationaal Monument Kamp Amersfoort*

(Inbo, zonder plaats, 2021) isbn 9789462085954, 136 pp, €29,95

Dit boek geeft de relatie weer tussen de geschiedenis, de sporen in het landschap en het ontwerp van het nieuwe ondergrondse museum en het bestaande herinneringscentrum.



Nynke Geertsma, *Lekker verlangrijk* (Amersfoort mei 2021) isbn 9789463284172, paperback, 58 pp, €18. Nynke Geertsma was van 2015 tot 2017 stadsdichter van Amersfoort. Bundel met 50 gedichten van over een bijzondere eigenschap van de mens: het hebben van verlangens. Zie ook de Fascinatie van Nynke op de pagina hiernaast.

Rob Schroevers, *Geef me de tijd* (Soest, Boekscout, 2021) isbn 9789464313505, 186 pp, €20,50 Roman over de belevenissen van Merel waarin historisch Amersfoort een grote rol speelt. Wanneer Merel na een gewone werkdag uit de supermarkt komt, weet ze nog niet wat haar te wachten staat. Ze speelt al snel een rol in spannende gebeurtenissen.

Gerhard te Winkel, *De Kloof* (Utrecht, Uitgeverij Magonia, 2021) isbn 9789492241436, 252 pp, €23,95. Roman waarin de Amersfoortse politiek als metafoor gebruikt wordt.

Henk van Middelaar, *We gingen domweg : de evacuatie van Amersfoort en Hoogland op 10 mei 1940*

(Leiden, uitgeverij Brooklyn, 2021) isbn 9789492754394, 136 pp, €19,40.

Over de onvermijdelijke evacuatie van 44.000 inwoners van Amersfoort op 10 mei 1940.

**Bestel bij je eigen lokale boekhandel.**

# AGENDA

**EXPOSITIES MUSEUM FLEHITE** [www.museumfleHITE.nl](http://www.museumfleHITE.nl)

**Over velden en wegen** – nog te zien t/m 26 september

Werken uit de Collectie Amersfoort in het jaar van Ode aan het Nederlandse landschap.

**In kannen en kruiken** – nog te zien t/m 21 september

Kleine presentatie met selectie uit de eigen keramiekcollectie: Chinees porselein, Duits steengoed, Gouds plateel en hedendaags keramiek.

**Sadik Kwaish Alfraji** – 2 oktober t/m 21 november

Grafisch werk van de Iraakees/Amersfoortse kunstenaar Sadik Kwaish Alfraji uit de jaren 80, geïnspireerd op de Irak-Iran-oorlog. Zie ook de duo-tentoonstelling van Natasja Kensmil & Sadik Kwaish Alfraji in Kunsthall KAdE.

**Amersfoort uit je raam** – 9 oktober t/m 20 november

Stadsbewoners, jong en oud, legden tijdens de lockdown hun eigen uitzicht vast in foto's, schilderijen, etsen, objecten, knipsels, lino's en tekeningen.

**Ander licht op Withoos** – 12 december t/m 8 mei

Een representatief overzicht van het oeuvre van Mathias Withoos en zijn schilderende kinderen. Ook actuele fotografie van Hans Withoos (\*1962), een verre nazaat van 'pater familias' Mathias.

## ARCHIEF EEMLAND

**Van Werk- tot Broedplaats. Werken en wonen in het Eemkwartier** – vanaf 3 augustus.

Deze expositie was eerder te zien in 2017.

## ACTIVITEITEN

11-12 september – **OPEN MONUMENTENDAGEN AMERSFOORT** thema *Mijn monument is jouw monument* zie [www.omdamersfoort.nl](http://www.omdamersfoort.nl)

## OUDHEIDKUNDIGE VERENIGING FLEHITE

*Alle activiteiten zijn onder voorbehoud: voor actuele informatie zie [www.historisch-amersfoort.nl](http://www.historisch-amersfoort.nl).*

7 september – lezing door Fons Asselbergs, Ashok Bhalotra en Henk van den Broek *De totstandkoming van Kattenbroek*.

12 oktober – Maand van de Geschiedenis: lezing in het kader van het thema *Aan het werk* over sociale werkgelegenheidsprojecten in Amersfoort (zoals het Valleikanaal, in Birkhoven)

## PODCASTS OVER DE GESCHIEDENIS VAN AMERSFOORT

Serie podcasts van de OVF met prominente Amersfoortkenners.

Beluister via [www.historisch-amersfoort.nl](http://www.historisch-amersfoort.nl) – Geschiedenis Amersfoort.

**deel I - 11e-14e eeuw**, met Francien Snieder - stadsarcheoloog

**deel II - 15e en 16e eeuw**, met Fred van Kan - voormalig stadsarchivaris van Amersfoort

**deel III - 17e en 18e eeuw**, met Dirk Steenbeek - Senior Collectiebeheerder Archief Eemland

**deel IV en V - 19e en 20e eeuw** in voorbereiding

**DE KATOENDRUKKERIJ** informatie zie [www.dekatoendrukkerij.nl/programma](http://www.dekatoendrukkerij.nl/programma)

10 september – lezing door Jantiene van Elk (Textielmuseum Tilburg) over historische natuurlijke verfrecepten-boekjes.

13 oktober 2021 – lezing door Sandra Hovens (restaurant-architect Monumentenzorg Amersfoort) over het rijksmonument De Volmolen.

# KRONIEK

verschijnt vier maal per jaar en is een uitgave van Stichting FleHITE Publicaties.

U ontvangt het blad door lid te worden van:

■ Oudheidkundige Vereniging FleHITE voor €30,-, waarbij u ook het jaarboek FleHITE ontvangt;

■ Stichting Archeologie Amersfoort voor €25,- per jaar, met optie jaarboek FleHITE.

**Oudheidkundige Vereniging FleHITE**

Secretaris: Jan Carel van Dijk

Toscastraat 1 • 3816 TH Amersfoort

033 475 12 49

[secretariaat@historisch-amersfoort.nl](mailto:secretariaat@historisch-amersfoort.nl)

[www.historisch-amersfoort.nl](http://www.historisch-amersfoort.nl)

**Museum FleHITE**

Postbus 699 • 3800 AR Amersfoort

033 247 11 00

[info@museumfleHITE.nl](mailto:info@museumfleHITE.nl)

[www.museumfleHITE.nl](http://www.museumfleHITE.nl)

Bezoekadres: Westsingel 50 en Breestraat 80

Openingstijden dinsdag t/m zondag 10 - 17 uur (openingstijden feestdagen zie [museumfleHITE.nl](http://museumfleHITE.nl))

**Afdeling SO/Monumentenzorg Amersfoort**

Postbus 4000 • 3800 EA Amersfoort

033 469 59 34

[monumentenzorg@amersfoort.nl](mailto:monumentenzorg@amersfoort.nl)

[www.amersfoort.nl/monumentenzorg](http://www.amersfoort.nl/monumentenzorg)

Bezoekadres: Stadhuisplein 1

Bezoek volgens afspraak.

**Archief Eemland**

Postbus 4000 • 3800 EA Amersfoort

033 469 50 17

[archiefeemland@amersfoort.nl](mailto:archiefeemland@amersfoort.nl)

[www.archiefeemland.nl](http://www.archiefeemland.nl)

Bezoekadres: Het Eemhuis, Eemplein 73

Openingstijden zie [www.archiefeemland.nl](http://www.archiefeemland.nl)

**Stichting Archeologie Amersfoort (STAA)**

**Centrum voor Archeologie**

Westsingel 46 • 3811 BB Amersfoort

033 463 77 97 [archeologie@amersfoort.nl](mailto:archeologie@amersfoort.nl)

[www.archeologischcentrum.nl](http://www.archeologischcentrum.nl)

[www.amersfoort.nl/archeologie](http://www.amersfoort.nl/archeologie)

[www.stichtingarcheologieamersfoort.nl](http://www.stichtingarcheologieamersfoort.nl)

Openingstijden zie website

**Redactie**

Tessa Beckman • Jan Carel van Dijk •

Lydia Edelkoort • Timo d'Hollosy •

Dirk Steenbeek

**Redactieadres**

Lydia Edelkoort, Museum FleHITE

Breestraat 80 • 3811 BL Amersfoort

[l.edelkoort@museumfleHITE.nl](mailto:l.edelkoort@museumfleHITE.nl)

De redactie behoudt zich het recht voor om artikelen in te korten en/of te herschrijven, zo mogelijk in overleg met de auteur.

Meningen verwoord in de artikelen zijn niet noodzakelijk die van de redactie.

Uitgave van de Kroniek wordt mede mogelijk gemaakt door



<http://www.vandeburgtenstrooij.nl>

Vormgeving Louis Nouws/Letterbeeld

Druk Veldhuis Media, Raalte

ISSN 1389-8442