

KRONIEK

TIJDSCHRIFT HISTORISCH AMERSFOORT

JRG 23 • NR 1 MAART 2021

Ode aan het landschap

VAN DE REDACTIE

Themajaar 2021: Ode aan het landschap



JURIAAN DIJKMAN - MUSEUM FLEHITE

Detail van *De Kattenkampen buiten Amersfoort*, Jordanus Hoorn, 1811 (zie ook p.15).

Het Nederlands Bureau voor Toerisme & Congressen (NBTC) zet dit jaar het Nederlandse landschap in de schijnwerpers. In deze tijd van de anderhalvemeter-samenleving en van lockdown is Nederland de reisbestemming bij uitstek geworden. Er valt veel te ontdekken in ons land én in onze directe omgeving, Amers-

foort. De KRONIEK-redactie heeft getracht het thema LANDSCHAP en Amersfoort te belichten vanuit diverse gezichtspunten en door de eeuwen heen, van Archeologie tot Armando. En na het lezen van de Kroniek, kunt u er zelf op uit. Tips vindt u in de AGENDA op p.24 en op www.holland.com.

Nieuwe website Archeologisch Centrum

Het Archeologisch Centrum mag dan vanwege corona al maanden voor publiek gesloten zijn, een bezoek is nu toch mogelijk via de nieuwe website. Zo kun je van alles over Aagje lezen, de bewoningsgeschiedenis van Amersfoort en omgeving ontdekken, of de vele vondsten bewonderen die de stadsarcheologen in al die jaren opgraven hebben gedaan. Ook staan veel foto's op de website, net als informatie voor een werkstuk of spreekbeurt. De inhoud zal de komende tijd nog verder worden uitgebreid. Dus als je nieuwsgierig bent naar Aagje ga naar www.archeologischcentrum.nl.

OVF-podcast nummer 1

Nelleke Visscher van de OVF praat met Eric van der Velden en Ron Jagers. Van der Velden schreef een artikel over Amersfoort Festivalstad in het OVF-Jaarboek 2021. Eric en Ron praten over de aanloop naar die roerige jaren in Amersfoort, vol smakelijke details.

Zie www.historisch-amersfoort.nl.

Vergeet ook niet op de website de virtuele mini-excursies te bekijken.

INHOUD



4 Landschappen rond Amersfoort



6 Landschap en mens



8 Jordanus Hoorn



12 Bergwandelen in Amersfoort



14 Over velden en wegen



16 Grebbelinie



18 Schuldig landschap



20 Randenbroek in kaart



21 De schenking 22 De fascinatie 23 Boeken 24 Agenda

Omslagfoto: Detail van *Der Feldweg* 16-2-17 formaat 140x240 cm
collectie Armando Stichting © Armando c/o Pictoright Amsterdam 2020 (zie p.14)



ZEVEN LANDSCHAPPEN ROND AMERSFOORT

Landschap vol contrasten

door **ROLAND BLIJDENSTIJN**

Toen Matthias Withoos zijn *Gezicht op Amersfoort* in 1671 schilderde lag de ommuurde middeleeuwse stad temidden van een arcadisch landschap. Withoos koos een denkbeeldig hoog standpunt vanuit de richting Soest om de meest gunstige zijde van de welvarende stad te tonen aan zijn opdrachtgever, het stadsbestuur: de Eem met de haven en de Koppelpoort links en de Utrechtse poort rechts. Met beurt- en vrachtschepen op de Eem en een beladen Hessenwagen op de voorgrond verbeeldde hij treffend het belang van de handel over water en over land. Het 4,5 meter brede schilderij laat goed de verschillende landschappen rond Amersfoort zien. Op de voorgrond ligt het nog woeste heidegebied van de Utrechtse Heuvelrug, op de achtergrond het lage open landschap van Eemland en het kampenlandschap van de Gelderse Vallei. Enkele kerktorens accentueren de verre omgeving. Aan de horizon verdwijnt het silhouet van de Veluwe in de atmosfeer.

LANDSCHAP VAN CONTRASTEN

Dat het landschap rond Amersfoort zo veel contrasten laat zien in hoogteverschillen, bodemsamenstelling en

Gezicht op Amersfoort, 1671 door Matthias Withoos.

begroeiing is opmerkelijk. Het is echter niet verwonderlijk dat de stad juist hier op die overgangen is gevestigd. De plek waar in de 12e eeuw de Utrechtse bisschop zijn hof vestigde om het veen van Eemland te gaan ontginnen was slim gekozen. Dat hof lag tussen een uitloper van de Utrechtse Heuvelrug en de Hooglandse zandheuvelds, precies daar waar de Eem tussen deze hogere gronden doorliep. Over de Heuvelrug via de Heezereng en over de Hogeweg langs Hoogland bestond al een oude landroute tussen Deventer en Utrecht. Daar waar deze weg de Eem (= Amer = water) overstak (= voorde) ligt nu de stadskern van Amersfoort. De oversteekplek zou bij de Kamperbinnenpoort kunnen zijn geweest, waar de Langestraat overgaat in de Hogeweg richting Hoevelaken. Maar ook bij het Havik kan een voorde zijn geweest.

BEKENSTELSEL

De Eem is de enige rivier die zowel ontspringt als eindigt in ons land. Deze rivier is een samenvloeiing van een groot aantal beken die zorgen voor de afwatering van de westflank van de Veluwe. De Barneveldsebeek-Flierbeek komt uit in de stadsgracht nabij de voormalige Kamperbuitenpoort: het water is afkomstig van ver-

schillende beken, de Hoevelakensebeek-Klaarwater, de Esvelderbeek, de Modderbeek met de Asschatterbeek en de Moors(t)erbeek. De Heiligenbergerbeek-Luntersebeek is de belangrijkste beek geworden en komt de stad binnen bij de waterpoort Monnikendam.

STUWWAL EN VALLEI ONTSTAAN

Het landschap rond Amersfoort kunnen we in twee hoofdgebieden verdelen: ten oosten van de Eem en de Heiligenbergerbeek het laaggelegen Eemland en Gelderse Vallei en een hoger gelegen stuwwalgebied van de Heuvelrug aan de west en zuidwestzijde van de stad.

Beide delen hebben hun contrast 150.000 jaar geleden gekregen toen in de voorlaatste ijstijd (Saalien) het landijs zand en grind opstuwde en zo de Utrechtse Heuvelrug en de Veluwe vormde. Na afsmelting van het ijs is vervolgens het bekken van het Almere ontstaan. Ongeveer 100.000 jaar geleden volgde een lange, warmere periode, het Eemien, genoemd naar de vorming van de Eemzee. Deze voorloper van de Zuiderzee heeft zich tot ver in het gletsjerdal van de Gelderse Vallei uitgestrekt. Toen is ook de Gelderse Vallei ontstaan tussen de stuwwallen van de Heuvelrug en de Veluwe.

ZANDRUGGEN, MOERASSEN EN BOSSEN

Tijdens de laatste ijstijd (Weichselien), 50.000 jaar geleden, werd het weer kouder. Zandstormen in een kaal landschap kregen vrij spel en hebben dekzanden afgezet. Vooral in de overgangszone naar de stuwwal ontstonden door de constante noordenwinden rijen van lage dekzandruggen in oost-west richting. Mooi voorbeeld daarvan is Hoogland, waar op oudere topografische kaarten een band van hoger gelegen bouwlanden te zien is. Namen als Coelhorst en Schothorst (horst=hoger stuk grond) getuigen hier ook van. En bijzondere dekzandrug is de Heiligenberg die Withoos zo duidelijk heeft afgebeeld op zijn panorama. Vanaf het Holoceen, 10.000 jaar geleden, werd het weer warmer en verschenen de eerste mensen in het gebied. Door opwarming steeg de zeespiegel vijftig meter. Met de stijging van de zee ontstond in de lage Eem- en Valleizone een zeer moerassig milieu. Dat stimuleerde 4.000 of 5.000 jaar geleden veengroei op grote schaal, vooral in het Eemland, bij Nijkerk en enkele gebieden bij

Bodemkaart Amersfoort en omgeving, omstreeks 1850. Oker de stuwwal en blauw de stuifzanden, ontstaan door intensieve schapenteelt. Laagveen (bruin) bij Leusden en in het noorden, dekzand (bruingeel) in Hoogland en tussen de beekdalen.



BEWERKING BODEMKAART RCE

Leusden. Een mooie toponiem hiervan is Randenbroek, een moerasgebied (=broek) aan de rand van de Heiligenbergerbeek. Toen Karel de Grote in 777 de Villa (= nederzetting) Lisiduna (Leusden), Widoc (Weede in Hoogland), Fornhese (ten westen van Amersfoort), Hengistscota (Henschoten) en Mocoorth (Moorst?) schonk aan de bisschop van Utrecht was de gehele Heuvelrug dicht bebost en de Vallei een groot ontoegankelijk veenmoeras, doorsneden met meanderende beken.

HET ANTROPOCENE LANDSCHAP

Vanaf de 9e eeuw kwamen op enige schaal de eerste menselijke ingrepen in het landschap. Vanaf toen ging het natuurlijke landschap van de hoge stuwwal en de lage vallei in steeds hoger tempo opgedeeld worden in kleinere landschappen met ieder een eigen karakteristiek. De natuurlijke gegevens van bodem, water en reliëf bleven in meer of mindere mate sturend voor het antropocene landschap, de door de mens vormgegeven omgeving.

DE ZEVEN LANDSCHAPPEN

Met de klok mee kunnen we nu zeven landschappen rond Amersfoort onderscheiden. Ten eerste is er het lage Eem- en Valleigebied (1) met aan de westzijde de Eemzone met het industriële landschap en de Grebbelinie langs de oostzijde. Als tweede het Hoogland (2) met nog enkele oude blokvormige verkavelingen en boerderijcomplexen langs oude wegen tussen de nieuwbouw. Daarna volgen (3) de Gelderse Vallei met het oost-west georiënteerde bekenstelsel en aanliggende kampongvingingen en (4) de Heiligenbergerbeekzone, met de gordel van buitenplaatsen als contramal van de industriële Eemzone.

De reliëfrijke Utrechtse Heuvelrug is in te delen in gebieden tussen de oude radiaal uitlopende wegen vanaf Amersfoort. Het Leusderkwartier (5) ligt tussen de wegen N227 (richting Maarn-Doorn) en N226 (richting Woudenberg-Maarsbergen) met de parkbossen van enkele grote buitenplaatsen en het betrekkelijk jonge bos- en heidegebied van en rond Den Treek. De Amersfoortse Berg (6) bestaat uit het villapark op de stuwwal-uitloper en het militaire landschap van de Leusderhei, doorsneden door de kaarsrechte Wegh der Weegen (N237). Als laatste (7) is het bosrijke Birkhoven met de Lange en Korte Duinen tussen de beide spoorlijnen richting Utrecht en Amsterdam. Dit zeven-landschap is een het overgangsgebied van bos en stuifzand naar het lagere, in stroken verkavelde gebied haaks op de N221 (weg richting Baarn) dat met de weide- hooilanden (maten) tot aan de Eem reikt. Deze grote afwisseling is goed zichtbaar bij een wandeling of fietstocht rond de stad. ●

Roland Blijdenstijn is cultuurhistoricus en werkzaam geweest bij de Provincie Utrecht. Hij is auteur van onder andere *Tastbare Tijd* (zie p.23).

Het landschap en de mens

Er is een nauwe relatie tussen het natuurlijke landschap en de plek waar mensen leefden. Zowel het landschap veranderde in de loop der tijd, maar ook de redenen van bewoners om voor een bepaald landschapstype te kiezen.

door **FRANCIEN SNIEDER**

Door het landschap te kennen, kun je, zonder een schep in de grond te zetten, al veel zeggen over de bewoning die er door de eeuwen heen kan zijn geweest. Dit is ook de reden dat een archeoloog altijd zal beginnen met de reconstructie van het landschap van het gebied dat hij bestudeert. Bovendien kan hij aan de hand daarvan een kaart met archeologische verwachtingen maken. Want de mens kiest het type landschap uit dat het beste voorziet in zijn behoeften: een rondtrekkende rendierjager stelt andere eisen aan het landschap dan een boer. De keuze voor een bepaalde plek is dus niet statisch. Andersom veranderde het natuurlijke landschap ook door het ingrijpen van de mens en door klimaatveranderingen.

De dekzandrug van Park Schothorst.

selvoorziening. Deze hoogteverschillen zijn in de twee laatste ijstijden ontstaan. In het Saalien vormde zich de stuwwal en aan het eind van het Weichselien, de laatste ijstijd, ontstonden de zandruggen (zie pp 4-5). Een duidelijk voorbeeld, nu nog goed waarneembaar, is de dekzandrug ter plaatse van Park Schothorst.

De dekzandrug van Schothorst is een van de weinige hogere zandruggen die bewaard is gebleven. Vooral in de jaren 60 van de vorige eeuw zijn er veel afgegraven. Zodoende verdween veel reliëf in het landschap van Amersfoort (en daarmee de archeologische sporen) zoals de Hoef, Nieuwland en Vathorst. Zand was geld waard en werd vooral gebruikt voor de ophoging van wegen (denk aan knooppunt Hoevelaken).

JAGEN EN VERZAMELEN

In de laatste ijstijd hebben rendierjagers, die daarheen trokken waar de dieren hen brachten, het gebied van Amersfoort bewoond. Er was toen geen poolijs, maar wel een toendra zonder bomen. Het archeologisch tijdperk wordt Oude Steentijd genoemd. In Nieuwland bijvoorbeeld is een stukje vuursteen gevonden van 11.000 jaar oud, dat moest dienen als pijlpunt. Ongeveer 10.000 jaar geleden werd het klimaat war-

TIMO D'HOLLANDY



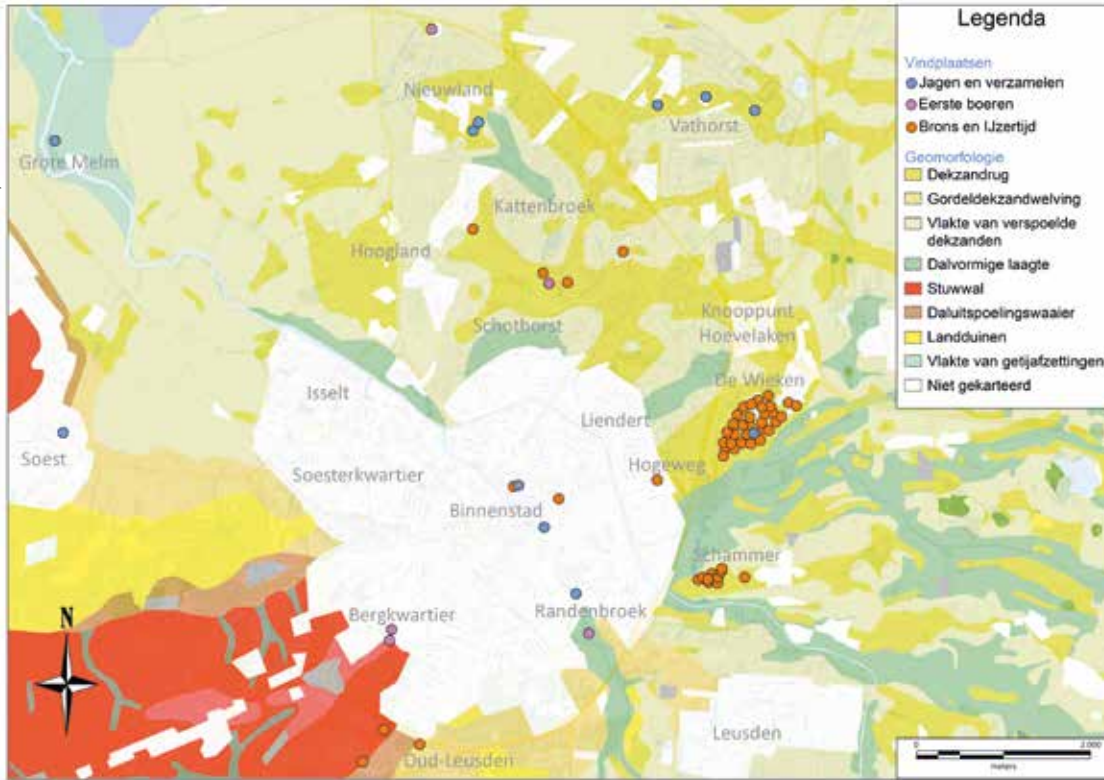
HOOG EN LAAG

Het landschap van Amersfoort en omstreken wordt gekenmerkt door de overgang van laag naar hoog; dat speelde een belangrijke rol bij de locatiekeuze in het verleden. Op de wat hogere, en dus drogere delen leefde men en de lagere gronden dienden voor de voed-

Pijlpunt gevonden in Nieuwland, circa 11.000 jaar oud.



CENTRUM VOOR ARCHEOLOGIE



mer en de bewoning in onze streken intensiever. Men leefde nog niet op een vaste plek, maar Amersfoort was in trek. Het afwisselende landschap met beboste hoogtes en laagtes waar beekjes doorheen stroomden, bood de variëteit aan voedselbronnen waar de jager/verzamelaar behoefte aan had. Het gebied was rijk aan wild en vis. In Amersfoort zijn relatief veel vondsten en kuilen gevonden uit de Midden Steentijd, bijvoorbeeld in Vathorst, Nieuwland, De Wieken en langs de Heiligenbergerbeek. Ook de lager gelegen gebieden waren in deze periode nog te bewonen. Vermoedelijk waren deze vooral in de zomer favoriet vanwege klein wild en vis die hier ruim voorhanden waren.

DE EERSTE BOEREN

Na de Midden Steentijd, die tot ongeveer 5.000 voor Chr. loopt, gaat de stijging van het grondwater door. Het tijdperk van het Neolithicum, de Nieuwe Steentijd, is aangebroken. Langzaam ging men over van een rondtrekkend bestaan naar het wonen op één vaste plek en wordt men boer. Om voorraden te kunnen bewaren, maakte men potten van aardewerk. Het vroegste aardewerk dat in Amersfoort is opgegraven, werd gevonden op een hoogte langs de Heiligenbergerbeek. Dit aardewerk is globaal te dateren tussen 4.900 en 4.200 voor Chr.. Andere vondsten uit die tijd zijn vrij schaars, zoals een bijltje uit circa 4.500 voor Chr. van Lydiet, gevonden in de buurt van winkelcentrum Emiclaer, en vuurstenen werktuigen in de wijk Nieuwland, vlakbij boerderij Sneul.

Van een latere periode zijn resten van begravingen bewaard gebleven. De heuvels waarin men de doden

Geomorfoloogische kaart (Alterra 2017) met locaties van de belangrijkste archeologische vondsten per periode. Deze worden genoemd in de tekst en zijn locaties die op de 'story-map' zijn aangegeven (zie www.archeologischcentrum.com) Witte gebieden zijn niet gekarteerd, want bebouwd. Dekzandruggen zijn wel door te trekken tot in de niet-gekarteerde gebieden.

Francien Snieder is stadsarcheoloog van Amersfoort.

begroef zijn nog altijd zichtbaar in het landschap – althans in enkele gevallen. In Amersfoort bevinden zich twee nu nog zichtbare grafheuvels: een bij voormalig ziekenhuis De Lichtenberg en – vermoedelijk – de Galgenberg, even verderop aan de Utrechtseweg.

BRONSTIJD EN IJZERTIJD

Het wonen in de lage gebieden lijkt door de stijging van het grondwater vanaf 2.000 voor Chr. steeds minder

mogelijk. Dateringen van veen dat bij opgravingen is aangetroffen bewijst dit voor de periode van de Midden Bronstijd, zo ongeveer 1.500 voor Chr.. Of de slechte bewoonbaarheid door natte omstandigheden ook de reden is van de zeer schaarse archeologische bewijzen van Bronstijd-bewoning in Amersfoort, is niet zeker.

Zeker is wel dat in de IJzertijd Amersfoort wel in trek was voor bewoning. De dekzandruggen waren favoriet. Hier vond men ideale omstandigheden voor een gemengd bedrijf: de akkers op de hogere delen en weiland voor het vee op de lagere delen. De rug waarlangs de Hogeweg loopt is voor een groot deel archeologisch onderzocht en hier zijn 35 boerderijplaatsen opgegraven, een voor die periode heel omvangrijk dorp, grotendeels uit de Late IJzertijd (250 voor Chr. tot begin van de jaartelling).

MIDDELEEUWEN

Ook in de Middeleeuwen speelt het natuurlijke landschap nog altijd een doorslaggevende rol in de locatieuze. Al worden menselijke ingrepen in het landschap, zoals het ophogen van de grond, het dempen en omleggen van water nu steeds gebruikelijker. De stad Amersfoort ligt niet op een willekeurige plek in het landschap, en dat heeft deels te maken met de agrarische voorganger: boeren hebben zich in de 11e en 12e eeuw in het gebied van de latere stad gevestigd. De ligging bij water en voorde (denk aan handel en natuurlijke bescherming) was uiteindelijk de doorslaggevende factor gunstig voor het ontstaan van een stad. ●

Licht op het landschap

Museum Flehite heeft in de collectie tientallen landschapstekeningen van de 18e-eeuwse Amersfoortse kunstenaar Jordanus Hoorn (1753-1833). Een goede aanleiding om in de tentoonstelling *Over Velden en wegen* speciale aandacht te schenken aan deze kunstenaar. Wie was hij?

MUSEUM FLEHITE INVNR 2014-343



MUSEUM FLEHITE INVNR 1921-208

Kerk van Oud-Leusden, Jordanus Hoorn. Links potloodschetsje; daarnaast uitgewerkte pentekening (Museum Flehite). Op de pagina hiernaast tekening in pen en penseel (Rijksmuseum).

door **MARJAN DE MAN**

Jordanus Hoorn kreeg als zoon van een lakenhandelaar en bijenwas-bewerker de kans om op 19-jarige leeftijd een tekenopleiding te volgen aan de juist opgerichte Haarlemse *Teekenacademie*. De welgestelde Mr. Gerrit Willem van Oosten de Bruyn werd zijn beschermheer en stelde hem in staat zijn droom te verwezenlijken. Het onderwijs aan de 18e-eeuwse tekenscholen was gedegen. Door veel te oefenen naar prent en model konden leerlingen zich op deze opleidingen bekwamen in technieken en vaardigheden die al eeuwen werden onderwezen aan de beginnende kunstenaars. De tanende vakkennis had een grote behoefte aan goed kunstonderwijs gecreëerd. Behangselschilderfabrieken waren lange tijd de enige plaats waar het vak geleerd kon

worden, maar de productie was er hoog en aandacht voor goed kunstenaarschap gering.

STADSTEKENMEESTER

Hoorn was een goede leerling en keerde na zijn opleiding terug naar Amersfoort. In zijn woonhuis aan de Kamp gaf hij particulier tekenonderwijs aan studenten van alle rangen en standen, zoals Jan Apeldoorn en Jan van Ravenswaay. Toen ook Amersfoort aan het begin van de 19e eeuw een openbare tekenopleiding in het leven riep, werd Jordanus Hoorn de eerste Amersfoortse stadstekenmeester. Zijn leerlingen waren jonge ambachtslieden die gratis tekenles kregen. Hoewel er in bijvoorbeeld Utrecht druk werd geadverteerd voor de openbare tekenlessen, is na te gaan dat opvallend veel Van Hoorns leerlingen afkomstig waren uit zijn eigen

woonwijk de Kamp. Adverteren was blijkbaar niet nodig; de gedreven Jordanus Hoorn heeft eigenhandig het tekenonderwijs in Amersfoort gestalte gegeven.

GENRES

Zijn leven lang heeft Jordanus Hoorn getekend en geschilderd, in zo'n beetje alle genres die gangbaar waren in de achttiende eeuw. Naast bloemstillevens, portretten en bijbelse voorstellingen heeft Hoorn vele landschappen en stadsgezichten getekend en geschilderd. De grote diversiteit van het Hollandse landschap is terug te vinden in zijn werk: riviergezichten, weidse landschappen, stadsgezichten, ruïnes bij Haarlem, stadspoorten of schapen op een zandweggetje.

BUITEN

Deze landschappen kwamen op heel verschillende manieren tot stand. Zo werkte Hoorn veel in de buitenlucht. Hij trok er op uit en vereeuwigde het landschap in kleine

Van de kerktoren in Oud-Leusden zijn tekeningen aangetroffen die tezamen een leuke reeks vormen, van een prille schets tot fraaie uitwerking. Een potloodschetsje bleek gelijkenis te vertonen met een uitgewerkte pentekening uit de Atlas Coenen. Een nog fraaier exemplaar bevindt zich in de collectie van het Rijksmuseum.

VERANDERING

De uitgewerkte tekeningen waren waarschijnlijk bedoeld voor de verkoop, maar of de schets ook al direct als voorstudie diende, valt niet meer te achterhalen. De schetsen konden ook een zeker 'journalistiek' gehalte hebben. Jordanus en zijn leermeesters Gerrit Toorenburgh en Cornelis van Noorde legden in snelle schetsen en uitgewerkte tekeningen de veranderingen in het landschap vast, zoals ingestorte gebouwen of nieuw opgetrokken bouwwerken. Zo tekende Hoorn het juist verbouwde huis van Benjamin Cohen aan de Zuidsingel (zie Museum Flehite invnr's 1000-164 en 2014-712).

RIJKSMUSEUM INVNR. RP-T-1894-A-2920



tekeningen. De kale winterse takken verraden korte dagen, die Hoorn er niet van weerhielden om er op uit te trekken. Snelle, iele schetsen maakte hij in de omgeving van Amersfoort, van bijvoorbeeld boerderijen in de polder bij de Eem. Soms werden deze schetsjes uitgewerkt tot fraaie pentekeningen of zelfs schilderijen.

PRENTEN

Daarnaast was het in de 18e eeuw gebruikelijk om zeer betrouwbare stadsgezichten te maken naar topografische prenten. De fraaiste plekken van Nederland waren in prent uitgebracht en vonden gretig aftrek. Het werken naar prent was algemeen aanvaard en deed zeker



Slijkpoort te Amersfoort, van boven naar beneden:

Carel Fredrik Bendorp, 1793, gravure

Jordanus Hoorn, tekening



Jordanus Hoorn, gewassen pentekening

Hendrik Keun (1738-1787), olieverf op doek



niet af aan de kwaliteit van de kunstenaar. Zo heeft Hoorn veel topografisch werk gemaakt. De gebruikte prenten zijn te herleiden aan de hand van het standpunt van de kunstenaar en het is leuk om deze werken

Arcadisch landschap bij waterval, aquarel, Jordanus Hoorn.

met elkaar te vergelijken. Hoorn gebruikte de prenten als basis, maar paste het seizoen en de figuurtjes aan. Door de grote detaillering valt er van alles in te ontdekken. Een mooi voorbeeld is de reeks van de Slijkpoort. Hoorn maakte een tekening en een gewassen pentekening waarvan de standpunten overeenkomen met een kopergravure van Carel Frederik Bendorp (1736-1814), in 1793 gepubliceerd in *Vaderlandsche gezigten, naar het leven geteekend door Bulthuis, en in het koper gebracht door K.F. Bendorp*. Een schilderij toegeschreven aan Hendrik Keun toont eveneens de Slijkpoort vanuit dezelfde hoek.

NATUUR

Een bijzondere tekening uit de museumcollectie laat een heel ander landschapsgenre zien, waarbij de kracht van de natuur centraal staat. Op blauw papier is een heuvelachtig landschap weergegeven waar het noodlot toeslaat. Met donderend geraas slaat de bliksem in een boom, een jonge reiziger en zijn hond kunnen net op tijd ontkomen aan de vallende kruin. Zware regenval aan de horizon, donkere kolkende wolken boven de velden.

Het zijn de favoriete ingrediënten van de Romantische landschapsschilders. De verhalen over 'vreselijke stormen' kwamen vooral van de kunstenaars die reisden naar het buitenland.

FANTASIE

Naast het tekenen naar prent en het tekenen in de open lucht, maakte Hoorn ook landschappen die hij verzon of baseerde op werken van grote meesters, zoals Berchem, Weenix of De Moucheron. Ook dit was onder kunstenaars gebruikelijk in de 18e eeuw. De fascinatie voor Italië leverde een geheel eigen genre op. De zogenoemde Italianiserende landschappen vormden een tegenhanger van de Hollandse grazige weiden met kerktorens aan de horizon. Het prachtige warme Italiaanse licht wist Hoorn goed te pakken, al was hij zelf nooit in Italië geweest. Watervallen daarentegen waren niet zijn sterkste punt. Gemodelleerd naar voorbeeldboeken





stroomt het water bij Hoorn altijd op dezelfde onnatuurlijke manier langs identieke rotsblokken.

LICHT

De zonnige lichtval die Jordanus Hoorn ook in zijn Nederlandse landschappen toepast, wordt genoemd in relatie tot zijn leermeester Gerrit Toorenburgh. In zijn autobiografie schrijft Hoorn over lessen die hij volgde op ongeveer 18-jarige leeftijd: *'Ik hoorde intussen dat er ruim twee uren van Amersfoort, op een buiten was komen wonen eenen G. Toorenburg, landschapsschilder uit Amsterdam. Ik smeekten mijne ouders er naar te mogen gaan. Mijn vader bestelden er mij voor een half jaar per week en er een dag een les te halen. Hier wierden mij mijn blote schetzen en door mijn meester naar 't leven getekend voorgelegd, om er uitgewerkte tekeningen naar te maken - en te wassen met O.I. inkt.'* Toorenburgh leerde op zijn beurt tekenen van Cornelis Pronk (1691-1759). De 'opvallende zonnige lichtbehandeling' van Cornelis Pronk is terug te vinden in het werk van leerling Toorenburgh en valt ook waar te nemen in het werk van Toorenburghs leerling Jordanus Hoorn. Landschap en licht, onlosmakelijk met elkaar verbonden.

KADERRAND

Het verbeelden van het landschap was in de 18e eeuw ook van belang in de behangsel-schilderkunst. Tijdens zijn tekenopleiding aan de Haarlemse tekenacademie heeft Jordanus Hoorn een opvallend detail overgenomen van deze behangsel-schilders. Wanneer een behangselontwerp getekend werd voor een bepaalde locatie, werd er door een dubbele kaderrand aangegeven van welke zijde het licht op het behangsel zou vallen. Met dunne en dikke lijnen werd schaduwwerking door de lichtval gesuggereerd. De standaard wijze van teke-

Onweer boven het land, aquarel op blauw papier, Jordanus Hoorn.

Detail, kaderrand van Pastoraal landschap met rustende reizigers. De zon komt van links.

Marjan de Man is kunsthistorica en gastconservator van Museum Flehite. Zij doet onderzoek naar specifieke deelcollecties.

Met dank aan Ige Verslype (Rijksmuseum) voor het delen van haar kennis over kaderranden.

nen was met lichtval van links. Wanneer bekend was dat in een ruimte de lichtval andersom zou zijn, werd de schaduwwerking in de kaderrand aangepast naar lichtval van rechts. Hoorn gebruikte deze dubbele kaderrand in veel van zijn uitgewerkte pentekeningen. Heel secuur en verfijnd omlijsten ze zijn landschappen, waarbij de lichtval op de kaderrand overeenkomt met de stand van de zon in het landschap.

LEERMEESTER

Na bestudering van werk van zijn leermeesters wordt duidelijk waar Jordanus Hoorn deze verfijnde werkwijze heeft geleerd. In zijn autobiografie uit 1812 schrijft Hoorn over kunstenaar Tako Hajo Jelgersma (1702-1795), directeur van de Haarlemse Teekenacademie en een goede vriend van zijn beschermheer Mr. Gerrit Willem van Oosten de Bruijn: *"Ook mogt ik het voorrecht van vrije toegang genieten bij alle mijne waarde Haarlemse Kunstbroeders! En wel in de eersten plaats bij dien Groote Kunst held, T. Jelgersma!"*.

Jelgersma maakte grisailles of grauw-schilderingen (kleurloze schilderijen in grijs- of bruin nuances die doen denken aan reliëfs in marmer) in de trant van Jacob de Wit (1695-1754). Van deze behangsel-, grisaille- en decoratieschilder Jacob de Wit is bekend dat hij dubbele kaderranden maakte rond zijn tekeningen. De zeegezichten die Hoorn tijdens zijn studieperiode



in Haarlem maakte naar voorbeelden van Jelgersma zijn niet alleen gesigeneerd in de trant van Jelgersma, ze zijn bovendien omlijst met een dubbele kaderrand. Ook al stond Jelgersma nooit officieel te boek als een leermeester van Jordanus Hoorn, toch lijkt het waarschijnlijk dat Jordanus van zijn 'grote kunstheld' aardig wat heeft opgestoken.

Die fraaie kaderrand is misschien wel de ultieme ode aan het afgebeelde landschap. Let bij het bekijken van Hoorns prachtig gedetailleerde tekeningen dan ook eens op de kaders waarbinnen hij dat landschap weer geeft. ●

OP PAD MET EEN VOETREIZIGER IN 1830

Bergwandelen in Amersfoort

Het moet een fascinerend gezicht geweest zijn. Een wandelaar die in de eerste helft van de 19e eeuw vanaf de heiderand van de kale stuwwal van de Berg de Gelderse Vallei in kijkt en Amersfoort ziet liggen. Laten we een mooi rond jaartal nemen: 1830.

door ERIC BRINCKMANN

De stad is het jaar daarvoor begonnen met het afbreken van de stadsmuren en legt er plantsoenen aan voor een zogenoemde 'wandeling'. De verdedigingswerken dienen geen militair doel meer en kosten bovendien te veel geld. De economie draalt, er is armoede en met werkverschaffing snijdt het mes aan twee kanten.

STADSLEVEN

Een vroege ochtend is het, helder zonnig weer, de nevel is opgetrokken en je kunt de contouren van de torens, kerken en huizen nu goed zien. Het handelsverkeer is op gang gekomen, volgeladen karren uit Utrecht passeren de wandelaar. Wagens uit de stad zwoegen zich tegen de berghelling op. Bij de oude Koppelpoort worden tonnen met vis van platbodems geladen. Het water van de beken vanuit de vallei stroomt om de stad heen en door haar grachten, spoelt het centrum ermee schoon en verschijnt aan de noordwestkant bij de visschuiten als de rivier de Eem. De stad als kraan van het gebied en als bron van een rivier. De rivier verdwijnt in de richting van de Zuiderzee, die vanaf de Berg als een heldere streep zee goed is te zien.

NAAR BUITEN

Er is geen direct oorzakelijk verband, maar toch is het een interessante coincidentie dat de val van de stadsmuren in Nederland en Europa samenvalt met het moment dat het publiekswandelen echt op gang komt. Met de afbraak van de stadsmuren komt de wereld open te liggen. Je kunt letterlijk over de resten heen stappen en de wijde wereld in trekken. Wandelen zonder een ander doel dan het wandelen zelf. Voordien werd er functioneel gelopen met handel van A naar

B, een noodzakelijke pelgrimstocht afgelegd of een tocht gemaakt voor een opleiding ver weg bij een gildemeester. De bemiddelde klassen verplaatsten zich per paard of lieten zich per kar of koets vervoeren. Lopen was voor hen uit den boze. Hooguit gebeurde dat slenterend in een tuin of park, op een stadspromenade om indruk te maken of een paar honderd meter naar het familietheehuis aan een beek of vaart iets buiten de stad.

NIEUW EN ONGEKEND

Met de nieuwe natuurwetenschap en de filosofie van de Verlichting en de Romantiek verandert dat. Radicaal. De natuur wordt iets dat verkend en gekend moet worden. Het is de ruimte waar we ons kunnen bevrijden van stedelijke dwang, en sterker nog, een plek waar de mens zichzelf kan terugvinden. Daar, en dat is nieuw en ongekend, kunnen we namelijk onze verbeelding laten aanspreken door bomen, beken, heuvels, heide en uitzichten. Oftewel, je kunt er de emoties prikkelen door de contrasten van 'grootsch, wild, vrolijk, droevig, akelig of schoon'. Dit was in de voorafgaande decennia al geoefend in de Engelse landschapstuinen, waarin je

Wandelaars in het nieuwe Plantsoen bij waterpoort Monnikendam. Er is vrij uitzicht op het Blekerseiland en het omliggende platteland. N. Berkhout, 1838.



MUSEUM FLEHTE



telkens verrassende 'nieuwigheden' kon aantreffen die verschillende stemmingen opwekken, maar nu was dan toch de tijd aangebroken om dat 'in het echt' te gaan zien en te ervaren.

DE WANDELAAR

Onze wandelaar blijkt een inwoner van Amersfoort te zijn, die zich buiten de stad begeeft, de Berg beklimt, een ronde loopt om van het uitzicht te genieten en het landschap in zich op te nemen. Dit voor ons zo normale beeld van een ommetje in de natuur, is op dat moment iets van recente oorsprong. Zelfs een uitgezette wandelroute bestond nog niet, die zou pas zeven jaar later in Frankrijk worden uitgevonden door Claude Francois Denecourt (1788-1875), gepubliceerd op een kaart, een *indicateur*, en gemarkeerd in de bossen van Fontainebleau.

OOK VOOR VROUWEN

De letterlijk nieuwe bewegingsruimte van het wandelen, werd vanaf het begin af aan evenzeer een activiteit voor vrouwen. De prille aanvang valt in een revolutionaire, vrijzinnige tijd waarin gelijkwaardigheid van man en vrouw een serieus politiek thema wordt. De Duitse arts Christian Gottfried Gruner (1744-1815) vindt in 1783 lichaamsbeweging even belangrijk voor mannen als voor vrouwen. In handboeken wordt voor het wandelen ook voor vrouwen eenvoudige kleding en veterschoenen aangeraden. We kennen in Nederland uit die periode de wandelende dichteres Elisabeth Maria Post (1755-1812) die er in de bossen, uiterwaarden en heidevelden op uittrekt en haar natuurervaringen op schrift stelt. In de ruigere oorden van Europa verschijnen ook al snel vrouwen aan de top. In 1808 bereikt Marie Paradis (1778-1839) als eerste vrouw de top van de Mont Blanc.

Gezicht op Amersfoort vanaf de Berg, Cornelis Lieste, circa 1840.



Tegen een boom zit een man een boek te lezen in het bos bij huis Randenbroek, 1816.

Eric Brinckmann (1961) is filosoof en natuurbeheerder. Hij publiceert regelmatig over filosofie en landschap, waarin ook Amersfoort aan de orde komt (zie p.23).

SUBLIEME NATUUR

De Alpen zijn in die begintijd een icoon van de 'grootsche natuur', daar waar je het *sublieme*, dat wat de mens overstijgt, intensief kunt ondergaan. In Nederland worden plekken met een beetje reliëf in de loop van de 19^e eeuw al snel *Klein Zwitserland* genoemd. Rotsige bergbeekjes worden in parkontwerpen opgenomen. In het park Randenbroek valt er eentje te bewonderen vlakbij het huis. De wandelaar die we in 1830 volgen besluit de Berg af te dalen om naar deze boomrijke buitenplaats te lopen.

Toen de Buitensociëteit er gevestigd was, waar ook vrouwen welkom waren, werd er op een avond een lezing gehouden over het werk van de Duitse filosoof Friedrich Schelling (1775-1854)¹⁾. De wandelaar herinnert zich dat nog goed: het is de wijsgeer die beweert dat de natuur zich via het denken van de mens van zichzelf bewust wordt. Wij zijn immers zelf óók natuur. Hij zegt dat niet als enige, ook Goethe (1749-1832) suggereert het, benadrukte de inleider. Het werd als een fascinerende gedachte ervaren en eigenlijk heel erg à la Spinoza (1632-1677), wiens filosofie via de Duitse denkers weer breder onder de aandacht kwam. Die benadrukt immers dat materie en geest twee kanten van dezelfde medaille zijn. De conclusie luidde na een fel debat: wij zijn de aarde.

NIEUWE WERELD

Dit is het moment geweest waarop onze wandelaar besloot regelmatig voetreizen te gaan maken, net zoals een goede vriendin van haar dat doet, om zelf ook die aarde en haar natuur te gaan verkennen.. Zij heeft geoefend om in plaats van beneden naar boven te kijken, wat we altijd doen, al wandelend van boven naar beneden te kijken. Naar het 'grootsche gewelf' van de oude loofbomen in Randenbroek bijvoorbeeld, om het sublieme wat we overal om ons heen kunnen vinden, beter te ervaren. De omgeving van Amersfoort bleek een wereld, nee, een *nieuwe* wereld op zich ²⁾. ●

1) De wandelaar en de lezing berusten op fictie; een Buitensociëteit is op Randenbroek gevestigd geweest van 1814 tot 1824 en vrouwen waren daar inderdaad welkom; het was mede een initiatief van co-eigenaar en landschapsarchitect (ook van park Randenbroek zelf) Hendrik van Lunteren (1780-1848).

2) De Berg is vanaf tweede helft 19e eeuw bebouwd en begroeid geraakt met verschillende parkbossen. Het 19e-eeuwse uitzicht op stad en vallei is verdwenen, maar bij de herinrichting van het Lichtenberg-terrein heeft de stedenbouwkundige Tom de Wit (zie ook Kroniek december 2020) in het ontwerp een zichttas vanaf de Utrechtseweg gerealiseerd. Zo blijft iets van het 19e-eeuwse uitzicht beleefbaar.

Over velden en wegen

Museum Flehite heeft zich laten inspireren door het themajaar *Ode aan het landschap* en een tentoonstelling samengesteld van landschappen uit de eigen collectie, aangevuld met bruiklenen uit andere Amersfoortse kunstcollecties. In deze tijd van binnenlands toerisme is ruime en hernieuwde aandacht in Nederland voor de eigen landschappelijke omgeving actueler dan ooit, niet alleen buitenshuis, maar ook binnen in het museum.

door ONNO MAURER

De gevolgen van de coronacrisis op ons reisgedrag zijn ingrijpend. De grenzen zijn nog wel even gesloten voor buitenlandse toeristen. Zelf kunnen we niet naar vreemde oorden, zoals we gewend waren. Voor onze broodnodige ontspanning en verpozing hebben we nu de eigen Nederlandse gemeenschappelijke ruimte nodig. In de steden moeten we genoeg nemen met het dwalen, te voet of op de fiets, langs grachten en monumenten en door fraaie stadsparken. Daarbuiten is het landschap, het platteland, waar we ruimte en rust denken te vinden. Soms lukt dat niet: dan zijn talloze Nederlanders op dezelfde plek op zoek naar die zelfde beleving.

NAAR BUITEN

We maken een wandeling of fietstocht in een van onze karakteristieke landschappen, een nabijgelegen polder, bos, duin-, of heidegebied. Naast herwaardering van de directe leefomgeving, vindt dus ook meer en meer een verandering van ons tempo van verplaatsing plaats. We zijn langduriger, geconcentreerder en trager in het landschap aanwezig. We eigenen ons misschien wel het tempo van voorbijgangers toe en trekken op de manier en met het perspectief van onze voorouders over velden en wegen.



Der Feldweg 16-2-17
formaat 140x240 cm
(detail zie omslagfoto).

Rivierlandschap,
Cornelis Drooghsloot
(1630-1674), circa
1660.



COLLECTIE AMERSFOORT

Al dan niet in het kader van *Ode aan het landschap* bieden diverse musea in Nederland de komende maan-



den aantrekkelijke landschapstentoonstellingen aan. De focus is meestal regionaal en veelal wordt geput uit de eigen collecties, eventueel aangevuld met binnenlandse bruiklenen ter versterking van het specifieke landschappelijke thema.

Museum Flehite selecteerde een honderdtal landschappen uit de Collectie Amersfoort. Die denk-

Boerderij aan het Gein, geflankeerd door hoge bomen, Piet Mondriaan, 1906-1907 (33x57 cm).



beeldige collectie bestaat natuurlijk uit het eigen museumbezit. Maar er is meer: in Amersfoort wordt nog veel meer goede kunst verzameld, door collega museale instellingen, stichtingen en particulieren. Zo kan uit een veel omvangrijkere en bredere bron worden geput bij de samenstelling van zo'n 'Amersfoortse' tentoonstelling. En dat is met medewerking van velen ook gelukt. Dankzij aanvullende bruiklenen van de gemeente Amersfoort, het Mondriaanhuis, de Armando Stichting, plaatselijke kunstverzamelaars en kunstenaars, kon een gevarieerd en ruim drie eeuwen overziend beeld worden geschetst van Nederlandse landschapsschilder- en tekenkunst. 'Over velden en wegen' presenteert het werk van grote meesters als Matthias Withoos, Cornelis Drooghsloot, Mondriaan en Armando in samenhang met dat van voor ve-

De Kattenkampen buiten Amersfoort, met rechts de Heiligenbergerbeek en bomen van Randenbroek. Jordanus Hoorn, 1811.

Onno Maurer is directeur van Museum Flehite en samensteller van de tentoonstelling 'Over velden en wegen'.

len onbekende kunstenaars als Bezaan, Harkema, Lodeizen of Verhoesen.

MUSEALE NATUURWANDELING

Met de tentoonstelling pretendeert het museum zeer zeker niet een kunsthistorisch volledig beeld te schetsen van drie eeuwen landschapsschilder- en tekenkunst, want daartoe is de Collectie Amersfoort niet toereikend. Maar als we al die initiatieven dit jaar in Nederland tezamen bezien, ontstaat wél een coherent en rijk geschakeerd beeld van de wijze waarop kunstenaars eeuwenlang uiting gaven aan hun fascinatie voor de specifieke natuur in ons Lage Landje, een natuur die inmiddels grotendeels is gecultiveerd. De bezoeker maakt een museale natuurwandeling door de tijd en Nederlandse regio's. Op veel landschappelijk aantrekkelijke plekken in Nederland vestigden zich lange of korte tijd kunstenaars, soms ontstonden er ware 'scholen', van De Ploeg in Groningen, met Jan Wiegers en Hendrik

Nicolaas Werkman tot de groep schilders die zich begin 20e eeuw 's zomers in Domburg ophield, met Jacoba van Heemskerck en Piet Mondriaan als bekendste 'leden'.

GROEN AMERSFOORT

In deze tijd leren veel Nederlanders het eigen land, het landschap en de natuurgebieden beter kennen. Het tentoonstellingsaanbod in 2021 versterkt die tendens: de fysieke buitenervaring kan gespiegeld worden aan visuele landschapservaringen in de musea. Het plaatselijke museum presenteert de beelden die de topografie en de geografie van de eigen leefomgeving presenteren. Amersfoort neemt in dat opzicht een bijzondere plaats in. Aan alle kanten is de stad omringd door bijzondere landschappen. Ten noorden van de stad de Eem en de Eempolders grenzend aan de voormalige Zuiderzee; in het oosten de Veluwe en de Gelderse Vallei, met het wijdvertakte bekenstelsel waar de Eem de uiteindelijke afwateringsstroom van vormt. Aan de west- en zuidkant van de stad vinden we de bossen en heidevelden van de Utrechtse heuvelrug. Amersfoort, een groene stad dus! En Amersfoort geboortestad van de 'groene' kunstenaars, van natuurschilders Matthias Withoos, Piet Mondriaan en de 18e-eeuwse stadstekenmeester Jordanus Hoorn. Werk van hen, en van vele anderen is te zien in *Over velden en wegen*. ●

Het landschap als verdediging

Dwars door Amersfoort loopt de onzichtbare Grebbelinie. De Grebbelinie is een waterlinie van ongeveer 60 kilometer lang, die van de Nederrijn door de Gelderse Vallei naar de Zuiderzee / het IJsselmeer liep. De linie ontstond in de 18e eeuw. Delen van de linie liggen er nog, maar veel is inmiddels verdwenen. Sinds 2011 is de Grebbelinie Rijksmonument.

door TESSA BECKMAN
en HOUKJE HIBMA

De Grebbelinie was een verdedigingslinie die strategisch gebruik maakte van het landschap van de Gelderse Vallei. De Vallei was redelijk vlak en liep geleidelijk af tussen Rhenen en Bunschoten-Spakenburg. Om te voorkomen dat vijanden uit het oosten de Gelderse Vallei konden veroveren, werd zij verdedigd met behulp van het inunderen van land, oftewel het gecontroleerd onder water zetten van een gebied.

WATER

Een klein laagje water was enerzijds voldoende om vijanden te voet te hinderen en voorkwam anderzijds dat vijanden met vaartuigen de linie konden benaderen. De wateraanvoer kwam vanuit een aantal waterlopen, waaronder de Grift of Grebbe, Lunterse Beek, Moorsterbeek, Modderbeek, Barneveldse Beek en Malewetering en vanaf de jaren 30 uit het Valleikanaal. Sommige plekken in de verdedigingslinie liepen niet onder wa-



ABRAHAM STAKENBURG/ARCHIEF EEMLAND

Inundatie van de Grebbelinie ter hoogte van de doorgang (coupure) bij de Liendertseweg, tijdens de mobilisatie 1939-1940.

ter, omdat ze op de dekzandruggen lagen, bijvoorbeeld bij Stoutenburg en Hoogland. Om te voorkomen dat de vijand de inundaties hier kon omzeilen, werden op de hooggelegen plekken zogenaamde voorposten aangelegd. Dit waren extra versterkingen in de vorm van loopgraven. Na de aanleg van de westelijker gelegen Nieuwe Hollandse Waterlinie vanaf 1815, werd de Grebbelinie een voorverdediging van de Nieuwe Hollandse Waterlinie.

VALLEIKANAAL

In de jaren 1930 werd, onder andere ter versterking van de Grebbelinie, het Valleikanaal gegraven. Door het Valleikanaal kon het water sneller uit de Gelderse Vallei stromen, waardoor de inundatie van de Grebbelinie in geval van nood sneller verliep.

1940-1945

In mei 1940 was de Grebbelinie, of Valleistelling, de Nederlandse hoofdverdediging waar op een aantal

Meer weten van de Amersfoortse Grebbelinie? Download nu de app op <https://izi.travel/nl> en luister naar de **audiotour** met het verhaal van *De onzichtbare Grebbelinie*. Wandel samen met ordonnans Willemse in 1940 langs de Eem, het Valleikanaal, het moerasje Hooglandse dijk en het werk aan de Glashut en ontdek sporen van de Grebbelinie.

Op de website van de **Stichting Grebbelinie** www.grebbelinie.nl staat veel informatie over de historie van de linie. Ook zijn er diverse wandel- en fietsroutes te vinden.

In Renswoude is er het **Grebbelinie bezoekerscentrum**, zie www.grebbeliniebezoekerscentrum.nl.

plaatsen flink weerstand geboden is tegen de oprukkende Duitse militairen. Uiteindelijk wisten de Duitsers bij de Grebbeberg door te breken. In de periode van de Duitse bezetting, vanaf 1944, werd de werking van de Grebbelinie omgedraaid. Niet langer moest de linie invallen vanuit het oosten vertragen, maar nu moest zij juist Duitsland beschermen tegen vijanden die vanuit het westen zou optrekken. Zo werd de Grebbelinie onderdeel van de *Pantherstellung*, oftewel een verlengstuk van de Duitse verdedigingslinie; tussen Leusden en Veenendaal volgde de Duitse stelling het tracé van de Grebbelinie. De Duitsers bouwden ongeveer 24 kanonbunkers in hun stelling. De museumbunker aan de Langesteeg in Leusden en die aan de Weldammerlaan in Hoevelaken zijn voorbeelden hiervan.

BERT RIETBERG/STICHTING GREBBELINIE



dekt (Kazematnummer B5). Een maand later is deze verplaatst naar de hoek Zielhorsterweg - Ringweg-Koppel, omdat op de oorspronkelijk plek nieuwbouw was gepland.

INUNDATIEKOM

Moerasje Hooglandsedijk, met rechts de laatste stukken van de Linie.

Op de plek waar nu de wijk Schuilenburg ligt, lag voorheen de Voetpadkom die werd begrensd door de 'Hooge Weg'. Daar kon het water tot 2,80 m (boven) N.A.P. stijgen. Op de kruising Hogeweg-Operaweg is nog duidelijk zichtbaar dat Schuilenburg lager ligt dan de Hogeweg. In Schuilenburg komen ook de Barneveldsebeek, het Valleikanaal en de Flierbeek samen. Het laatste deel van de Flierbeek is echter gedempt, de Brugkerk herinnert nog aan de voormalige brug over de Flierbeek. Een ander overblijfsel dat nog verwijst naar de Grebbelinie in Schuilenburg, is het sluisje in de Barneveldse Beek, vlak voordat die uitmondt in het Valleikanaal. Daarmee werd de Voetpadkom geïnundeerd.

Op deze uitsnede van een luchtfoto uit 1944 is de Grebbelinie nog duidelijk zichtbaar. Helemaal rechts zou enkele jaren later de buurt De Linie worden gebouwd.

LINIE EN LINIEDIJK

Het enige oorspronkelijke stukje liniedijk dat in Amersfoort over is, is de Hooglandse dijk. De dijk loopt langs het moerasje in de Koppel, ten noorden van de Kwekersweg.

Een ander restant van de Grebbelinie in Amersfoort ligt iets noordelijker, aan de Maatweg. Daar zijn nog restanten van de Schans en het Werk aan de Glashut. Tegenwoordig herinnert de straatnaam De Schans aan dit verleden. Ten slotte ligt in de wijk Kruiskamp, ingeklemd tussen de Ringweg, Kruiskamp, Liendert-

ROYAL AIR FORCE / ARCHIEF EEMLAND



KAZEMATTEN

In 1951 is de Grebbelinie als verdedigingslinie voor goed opgeheven. Na de Tweede Wereldoorlog is de linie rondom Amersfoort gedeeltelijk verdwenen of minder zichtbaar geworden door de aanleg van wederopbouw wijken.

Toch zijn er over de gehele lengte nog altijd sluisen, kazematten, voorposten, tankgreppels, inundatievlaktes en zelfs loopgraven te vinden. De bekendste sporen van de Grebbelinie in Amersfoort zijn de kazematten in de liniedijk langs de Eem. De kazematten van gewapend beton zijn in 1939-1940 gebouwd om de Valleistelling te versterken. Veel kazematten zijn na de Tweede Wereldoorlog opgeblazen of ingegraven. Langs de Eem staan nu nog zeventien kazematten tussen het Werk aan de Glashut en het Werk bij Krachtwijk (Kazematnummers E1 t/m E16 en E18). Na de sloop van de Prof. Groenschool, naast het buurtje De Linie, is bij graafwerkzaamheden in maart 2017 een kazemat heront-

Tessa Beckman en Houkje Hibma zijn beiden adviseur ruimtelijke ontwikkeling bij de gemeente Amersfoort. Met dank aan de Stichting Grebbelinie.



ERFGEDFOTO.NL | R.J. STOVER

seweg, Kortenaerstraat, De Ruijterstraat en de Witte de Withstraat, een buurt met de naam *De Linie*. Deze naam verwijst naar het deel van de Grebbelinie dat vlak achter de Kruiskamp lag.

In 1996 maakte de Amersfoortse schilder Toon Tieland (1919-2003) op de blinde kopkanten van de appartementencomplexen een serie van vier muurschilderingen die het gebied met de Linie en het Valleikanaal in de jaargetijden lente, zomer, herfst en winter uitbeelden. Kortom, op verschillende plekken in en om Amersfoort zijn nog altijd verwijzingen naar de geschiedenis van de Linie te vinden. ●

Die Schuldige Landschaft

Armando had zijn hele leven een fascinatie voor het landschap om hem heen. Hij nam het nauwgezet in zich op om het op een later moment in zijn atelier zo te schilderen als hij het ervaren had. Deze doeken hebben titels zoals *Feldweg*, *Gestrüpp*, *Seestück* en *Waldstück*.

door SIGRID BRUIJEL

Toen Armando 5 jaar was verhuisde hij met zijn ouders van Amsterdam naar Amersfoort. Hij was een buitenkind en speelde met zijn vriendjes op de hei en in het bos. In 1939 werden er op zijn speelplek zes houten barakken in gebruik genomen als kazerne voor gemobiliseerde Nederlandse soldaten. Na de Duitse inval in 1940 werd het een Duits kamp, 'Kamp Amersfoort'. De ellende die Armando als jonge jongen toen waarnam door de omheiningen van dit concentratiekamp werd medebepalend voor de thematiek die de verschillende disciplines in zijn latere oeuvre met elkaar verbindt.

PASTEUZE VERF

In de jaren 50, ondertussen in Amsterdam wonend, sloot hij zich aan bij de 'Informele Groep', die bestond uit Henk Peeters, Jan Schoonhoven, Jan Henderikse en Kees van Bohemen. Abstract expressionisme was toen 'in' en gaf Armando genoeg impulsen voor zijn ontwikkeling. Aan de hand van thema's als onmacht en haat, mede ontstaan in de context van zijn oorlogservaringen, experimenteerde hij hier vooral met de materie van het schilderij. Pasteus aangebrachte verf, al dan niet vermengd met kalk en zand, resulteerde in energievolle, dramatische werken als *Espace Criminel*, *Peinture criminelle* en *Paysage criminel*, een vroeg landschap.

PRIKKELDRAAD, BOUTEN EN MOEREN

Toch moest er nog een ander pad gevolgd worden voordat Armando tot de kern van zijn oeuvre zou geraken. In 1960 vormden Armando, Jan Henderikse, Henk Peeters, Jan Schoonhoven en Herman de Vries samen de Nederlandse Nul Groep. De expressieve werkwijze van de vijftigers werd door de Nul-kunstenaars afgewezen. Niet de emotie van de kunstenaar, maar de realiteit en

COLLECTIE ARMANDO STICHTING © ARMANDO C/O PICTORIGHT AMSTERDAM 2020



Rechterdeel van diptiek *Die Schuldige Landschaft* 1987, maat 198x198 cm.

de materie dienden te spreken. De traditionele schildersmaterialen gingen resoluut overboord en maakten plaats voor bestaande materialen als flessen, houtblokjes, spijkers en metaalplaat. Zo ook Armando die met composities van prikkeldraad, bouten en moeren, in combinatie met elementair kleurgebruik, zijn visie op Nul gaf.

ZEE

Ergens midden jaren 60 stond *Zero op Zee* gepland, een grote Nul-Zero-happening, waar de kunstenaars met de elementen licht, ruimte, wind en zee op de pier van Scheveningen presentaties zouden uitvoeren. De organisatie kreeg echter de financiën niet rond, dus sneuvelde de hele manifestatie. Wanneer het anders was gelopen zou Armando's inzending *Zwart zeewater* zijn eerste land art uitvoering geworden zijn. Inmiddels had hij de Nul-beweging reeds verlaten en wijdde

hij zich de volgende jaren uitsluitend aan journalistiek en literatuur.

SCHULDIG LANDSCHAP

In 1970 betrok Armando een woning op de Hoge Veluwe. Mogelijk door de hernieuwde confrontatie met de natuur raakte Armando op dat moment geïnteresseerd in het werk van de 19e-eeuwse Duitse romanticus Caspar David Friedrich: uiterst krachtige, dynamische landschappen.

In het *Dagboek van een dader* uit 1973 spreekt Armando voor het eerst over 'het schuldig landschap'. Een term die een eminente plek in Armando's oeuvre heeft gekregen. Armando zelf typeerde het schuldig landschap als een landschap wat onrecht zag, maar niet ingreep en onverstoord doorgroeide.

COLLECTIE ARMANDO STICHTING © ARMANDO C/O PICTORIGHT AMSTERDAM 2020



COLLECTIE ARMANDO STICHTING © ARMANDO C/O PICTORIGHT AMSTERDAM 2020



Armando's eerste *Schuldig landschap* is een grote tekening die hij combineert met foto's van bosranden en boomtoppen. Deze foto's staan synoniem voor de bossen in en om Amersfoort die hij zo goed kende vanuit zijn jeugd. Ze refereren aan plekken waar oorlogsmisdaden plaats vonden en door hem als schuldig landschap herinnerd werden.

BERLIJN

In 1979 vertrok Armando naar Berlijn en werkte daar in het voormalige atelier van Arno Breker. Breker was een bekende, maar ook omstreden Duitse beeldhouwer, omdat zijn sculpturen werden ingezet voor de propaganda van het Derde Rijk. Voor Armando was dit atelier zowel een inspirerende als ook een schuldige plek. In zijn 'Berlijnse periode' schilderde hij grote doeken in zwart/wit en grijs met titels als, *Feindbeobachtung*, *Gefechtsfeld*, *Preussisch* en *Die schuldige Landschaft*.

Links: Waldrand 1-3-17 maat 170x140 cm.

Rechts: Todeslandschaft 29-3-18 maat 190x160 cm.

Sigrid Bruijzel is directeur van Armando B.V.

Het begrip 'het schuldig landschap' kreeg een plek in de Van Dale en via Armando's Duitse titel 'die schuldige Landschaft' is het nu tevens een internationaal begrip, wat niet meer alleen van toepassing is op Armando's werk, maar ook in andere contexten gebruikt wordt.

Bijvoorbeeld bij de beelden van de brokstukken van de MH 17 in het zonnebloemveld bij Hrabove (Oekraïne).

KAMP AMERSFOORT

Midden jaren 80 kreeg Armando de opdracht om een beeld voor Kamp Amersfoort te maken. Het wordt een veertien meter hoge monumentale *Die Leiter* die de slachtoffers herdenkt en het schuldig landschap markeert. Voor de nieuwbouw van Kamp Amersfoort ontwierp Armando een serie van zes bronzen *Das Blatt* sculpturen.

KLEURIGE LANDSCHAPPEN

Vanaf de laatste eeuwwisseling komt er meer kleur in zijn doeken. Sterker nog, kleur wordt zelfs een thema: *Rotes Bild*, *Blaue Landschaft*, *Blaue Wolken*.

In de hierop volgende periode moet Armando als gevolg van een fysieke aandoening zijn schilder motoriek aanpassen. Omdat de controle in zijn rechterhand ineens ontbrak moest hij omschakelen naar

links. Met een handschoen als 'kwast' ontstond er een andere toets, een waarmee hij prima uit de voeten kon. Tegelijk werd zijn werk nog kleuriger en ook milder. De landschappen lijken hun schuldigheid te hebben verloren. Aan het eind van zijn leven lijkt alle tegenstand overwonnen.

Onder de laatste werken die hij schilderde, enkele weken voor zijn overlijden, zijn drie indrukwekkende landschappen, die de opmerkelijke titel *Todeslandschaft* Begin dit jaar gaf de Gemeente Amersfoort haar Armando-collectie in bruikleen aan Amersfoort in C. Van hieruit zal met regelmaat zijn werk te zien zijn, zoals nu in Museum Flehite in de tentoonstelling *Over velden en wegen*. Aan de hand van de twee doeken die daar te zien zijn kan je al heel goed de transformatie in Armando's oeuvre waarnemen. ●

Voor meer informatie over Armando zie armando.nl

Randenbroek in kaart

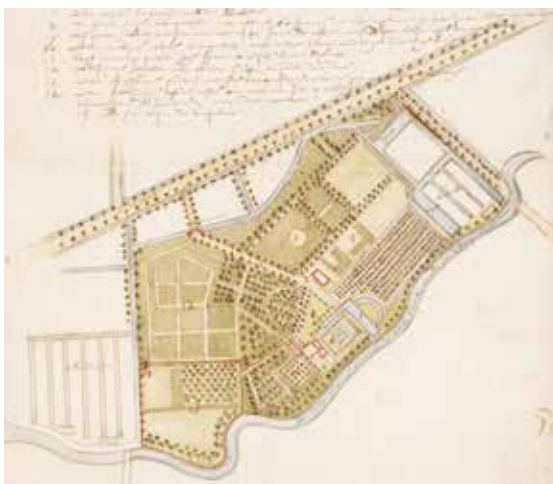
In het archief van huis Randenbroek bevindt zich een aantal prachtige, handgetekende manuscriptkaarten uit de 16e tot de 19e eeuw. Dat Randenbroek-archief mag dan niet zo omvangrijk zijn, het aantal kaarten is naar verhouding wel groot. De kaarten hebben allemaal betrekking op het grondgebied dat bij het huis hoorde.

door DIRK STEENBEEK

Nadat Randenbroek in 1405 door de stad Amersfoort werd verkocht vererfde het via verschillende families, tot het in 1559 eigendom werd van Jan Beren. Hij gaf in 1562 opdracht om Randenbroek op perkament in kaart te brengen. De kaart toont op een schetsmatige manier het toenmalige grondgebied en is de oudste originele kaart die Archief Eemland rijk is ([Kaart_015](#)).

LUSTHOF

In de eerste helft van de 17e eeuw erfde Jacob van Campen Randenbroek en transformeerde het in een representatieve buitenplaats met een landhuis en daaromheen



liggende lusthof. Na zijn dood werd zijn neef Nicolaas Heerman de volgende eigenaar. Verschillende kaarten uit de tweede helft van de 17e eeuw tonen tot in detail hoe de buitenplaats er uit heeft gezien. Zo toont ([Kaart_017](#)) verschillende onderdelen van de tuin voorzien van een levendige beschrijving. Direct grenzend aan het huis lag

Deel van [Kaart_017](#), circa 1680.

Dirk Steenbeek is Senior Collectiebeheerder van Archief Eemland.

een iets verdiepte bloementuin met symmetrische buxusperken en in het midden een waterbassin met fontein (6). Achter deze tuin lagen een visvijver (7) voor het in leven houden van vers gevangen vis en verschillende boomgaarden met appel-, peren- (8) en kersenvoemen (10). Verder was er een wijngaard met tenminste veertig (soorten) wijnstokken (9). Vanaf een 'hoghe berch' (3) kon men, volgens een trotse Nicolaas Heerman, 'wel drie uren ver' zien. Ook was er een hooggelegen preeel, met uitzicht op de directe omgeving, de blekerijen, de stad en wegen (14). Deze heuvels zijn waarschijnlijk opgeworpen met zand van een van de dekzandruggen. Tenslotte liepen er over het landgoed verschillende lanen met oude eikenbomen.

ENGELS LANDSCHAP

Op een lange ontwerp-tekening uit 1814 ([Kaart_031](#)) is de 17e-eeuwse tuin veranderd in een park in Engelse landschapsstijl. Het ontwerp is van de bekende tuinarchitect Hendrik van Lunteren die destijds mede-eigenaar was van Randenbroek. Gelijktijdig maakte Van Lunteren twee onderling sterk afwijkende tekeningen ([Kaart_013](#) en [_014](#)). Geen van de tuinontwerpen in Engelse landschapsstijl is in zijn geheel gerealiseerd. Wel zijn bepaalde elementen heden ten dage nog herkenbaar, zoals slingerende paden en een gebogen toegangslaan vanaf de Heiligenbergerweg naar de voorzijde van het huis. Park Randenbroek is maar een klein stukje Amersfoort, maar wel een stukje waarvan de landschappelijke ontwikkeling gedurende de afgelopen 450 jaar gedetailleerd is vastgelegd. ●

De kaarten zijn in detail online te bekijken op www.archiefeemland.nl: zoek [Kaart_](#) en dan het gezochte kaartnummer.



DE SCHENKING

Kamp Zeist door L. Declercq

door **LYDIA EDELKOORT-VAN DER VLERK**

Een schilderijtje van een open landschap met her en der een groepje bomen; daarboven een Hollandse wolkenlucht. Een zandpad voert naar de horizon en passeert twee witte huisjes met een rood dak. Rechts van de weg staan elektriciteitspalen. Aan de andere kant van een ogenschijnlijk droog en dor stuk grond staat een rij grauwe barakken in het gelid, achter een omheining met houten palen. Linksonder staat de naam van de kunstenaar, L. Declercq en de datering 1915.

ROMMEL?

Toen de Utrechtse Gonnie Oosterbaan dit bescheiden schilderijtje (25x51 cm) zag hangen in een rommelwinkeltje aan de Oudegracht in Utrecht, wist zij het vrij zeker: dit moest Kamp Zeist zijn. Kamp Zeist, het interneringskamp voor Belgische militairen gedurende de Eerste Wereldoorlog (1914-1918). Ze betaalde €25 en besloot al snel dat dit schilderij in de collectie van Museum Flehite thuishoorde. Op internet ontdekte ze dat L. Declercq met meerdere werken was vertegenwoordigd in de museumcollectie, waaronder een identiek gezicht op Kamp Zeist van ruim 60 cm breed (inventarisnummer 1003-181). Boven deze olieverf staat genoteerd: Schets van Kamp bij Zeist Holland Declercq. Geen twijfel meer mogelijk.

In het najaar van 2020 was het zover: mevrouw Oosterbaan kwam naar het museum om het schilderij te overhandigen. Het bleek in een matige conditie te zijn. Het doek was slap en er

zaten in de verflagen veel barstjes, de lijst wat armoedig. Maar is dat gek, ruim 100 jaar later en gemaakt in een tijd dat (schilders)materialen schaars zullen zijn geweest. Misschien is zo'n lijst ook een wezenlijk onderdeel van een werk uit die tijd.

HEIDE

Wie was deze L. Declercq? Hij was een van de tienduizenden Belgische militairen op de vlucht voor het geweld van Duitse troepen, die in augustus 1914 België waren binnengevallen. In het najaar was hij in Nederland terechtgekomen en in Amersfoort geïnterneerd in het provisorische tentenkamp in de Juliana van Stolbergkazerne. Eind van dat jaar werd hij met de andere geïnterneerden overgebracht naar een nieuw barakkenkamp bij Zeist. Dat complex lag op de heide bij Soesterberg, ergens tussen Amersfoort en Zeist. Daar zouden de leefomstandigheden beter zijn. Maar het open heidelandschap en de droge zandgrond zorgden in de zomer voor grote stofwolken en in een regenachtige herfst werd het er een modderpoel. Declercq bleef hier waarschijnlijk tot het einde van de oorlog om na de wapenstilstand in november 1918 zo snel mogelijk naar huis terug te keren. Honderd jaar later zou hij het landschap waar hij vier jaren verbleef niet meer herkennen: de open heide is inmiddels grotendeels dichtgegroeid met naald- en loofbomen. ●

Lydia Edelkoort-Van der Vlerk is stadshistoricus en conservator van Museum Flehite.



DE FASCINATIE VAN... **Saskia Furler**

„ Op een wetenschappelijk specialisme dat relevant is voor een oudheidkundige vereniging kan ik mij niet echt beroepen en fascinatie is best een groot woord.

Maar ik ben wél zeer geïnteresseerd in historische binnensteden. Als geboren en getogen Amsterdamse werd in die stad de kiem gelegd voor mijn interesse in oude gebouwen en in geschiedenis in het algemeen. Uren kon ik doorbrengen in de musea aldaar: het Historisch en het Joods Historisch, beide toen nog in de Waag op de Nieuwmarkt, het Rijks en het in die tijd nog veel kleinere Scheepvaartmuseum.

Amersfoort ontdekte ik tijdens mijn middelbare schooltijd, eind jaren 50. Ik kampeerde met mijn ouders en een vriendinnetje op het NTKC-terrein Den Treek en via de Leusderweg fietsten we geregeld naar het oude centrum. Daar raakte ik van onder de indruk, niet wetend dat dit twintig jaar later mijn eigen stad zou worden.

Naderhand kwam ik als docent en directeur te werken aan (een voorloper van) de Hogeschool Utrecht bij de Ganzenmarkt, vlakbij het Stadhuis. Vanaf die tijd heb ik ook het oude Utrecht in mijn hart gesloten. Toen de HU naar de Uithof was verhuisd, verlangde ik vaak terug naar mijn dagelijkse wandeling vanaf het Centraal Station.

Leden van de Oudheidkundige Vereniging Flehite vertellen hoe hun specialisme ook waarde heeft voor het Amersfoortse erfgoed.

Na mijn pensionering had ik tijd om me in te zetten voor de Oudheidkundige Vereniging Flehite. Het bestuur had op dat moment iemand nodig die de ledenadministratie wilde verzorgen. Daar heb je geen bijzonder specialisme voor nodig, maar ik heb wel veel gehad aan de vaardigheden die ik tijdens mijn professionele leven van mijn secretaresses heb afgekeken.

Nog altijd wandel ik graag door het Amersfoortse centrum, maar ook in het buitengebied. Of je nu door de Soesterduinen loopt of door het Eemgebied, in de Gelderse Vallei of door de bossen, al die landschappen rondom onze stad hebben hun eigen karakter en schoonheid. Ik houd wel een zekere voorliefde voor Den Treek, de plaats van waaruit ik Amersfoort heb leren kennen.

Een heel bijzondere plek vind ik de voormalige executieplaats van Kamp Amersfoort. In 1942 heeft mijn vader als gevangene mee moeten graven aan de schietbaan. Na de oorlog ging ik vaak met hem naar de nationale dodenherdenking op de Dam, maar sinds ik in Amersfoort woon ga ik op de avond van de 4e mei het liefst naar De Stenen Man. Er is geen betere plaats om stil te staan bij die treurige 20e-eeuwse geschiedenis en er de altijd weer indrukwekkend stilte van dit toch beladen landschap te ervaren. ●

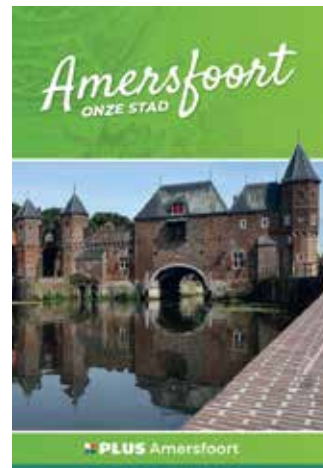
NIEUWE BOEKEN

SANDRA HOFMAN
MANON MESDAG
GERARD RAVEN

L. van de Haterd, *75 Jaar LKG De Ploegh* (Amersfoort, LKG De Ploegh, 2020) isbn 9789090331720, 108 p. €29,95. Een korte geschiedenis van Kunstenaarsvereniging De Ploegh, met werk van de huidige leden van De Ploegh.



Jan Carel van Dijk, *Amersfoort onze stad* (uitgave PLUS Amersfoort, 2021), 64 pp, boek en plaatjes gratis bij PLUS-boodschappen. Kijk- en leesboek over de ontwikkeling van Amersfoort, met 60 grote afbeeldingen en 216 kleinere zelf te sparen plaatjes.



B. van den Hoogen, *Honderd jaar imkeren in Eemland 1921-2021: jubileumboek Imkersvereniging Eemkwartier* (Amersfoort, Imkersvereniging Eemkwartier 2020) isbn 9789491229206, 131 pp. Het boek met veel illustraties staat vol verhalen over de historie van het bijhouden in de regio en de imkers.

Nathalie Cassée, *De Volmolen, Industrieel erfgoed uit de textielnijverheid* (Amersfoort, De Katoendrukkerij, 2020) 40 pp, €14,95. Het eerste magazine van De Katoendrukkerij, met tekst en beeld over verleden en heden van de Volmolen.

David de Vries, *Amersfoort Toen & Nu* (uitgave in eigen beheer, 2020) isbn 9789090339153, 224 pp, hardcover, €29,99. Aan de hand van telkens een oude foto en een hedendaagse opname van een plek worden de grote veranderingen in de stad toegelicht. Verkrijgbaar bij de boekhandel of www.amersfoorttoenenu.nl



WANDELEN IN HET LANDSCHAP

Roland Blijdenstijn, *Tastbare tijd 2.0 - Cultuurhistorische atlas van de provincie Utrecht (2005/2015)* isbn 9789079156269, 432 pp, €19,95. Met veel kaarten en foto's over de geschiedenis van de verschillende landschappen van de provincie Utrecht.



Bert Rietberg, *Wandelgids Grebbelinie Rhenen-Bunschoten* (Uitgeverij Wbooks, 2014) isbn 9789462580152, 108 pp, €15,95



Eric Brinckmann, *Wandelen met meester Li, over de Tao van het landschap* (KNNV, 2018) isbn 9789050116350, 224 pp, €24,95

Eric Brinckmann, *Filosofische wandelingen, denken over binnen en buiten door de eeuwen heen* (KNNV, 2015) isbn 978905011484, 320 pp, €27,95



Aat van Rhijn e.a. (red.), *De Lichtenberg : geschiedenis van een ziekenhuis op de Amersfoortse Berg* (Amersfoort, Spitwerk 2020), isbn 978 90 824530 8 9, 164 pp harde band, €24,50. Met de sloop van het oude ziekenhuis is een geschiedenis van bijna negentig jaar afgerond. Na een kort historisch overzicht volgen hoofdstukken van artsen over alle medische specialismen. Te koop ook via lichtenbergziekenhuis.nl



Thijs Tomassen, *Atmosfeer : in het spoor van kunstenaarstrio Antal Bos, Thijs Trompert en Marisja Smit* (Amersfoort, Thijs Tomassen, 2020) isbn 9789082636925, 240 pp. prijs hardcover €49,95, softcover €29,95. Anderhalf jaar lang doken auteur Thijs Tomassen en fotograaf Frans Kanters in het bestaan van het Amersfoortse kunstenaarstrio ATM.

AGENDA

Alle activiteiten en tentoonstellingen zijn onder voorbehoud: voor actuele informatie zie de websites.

OVF lezingen: zie www.historisch-amersfoort.nl

Museum Flehite: actuele data en nieuwe tentoonstellingen op www.museumflehite.nl

Archief Eemland: zie www.archiefeemland.nl

Nederlandse Genealogische Vereniging NGV: activiteiten onder ledenservice van de vernieuwde website www.ngv.nl.

ACTIVITEITEN ODE AAN HET LANDSCHAP

1. **Museum Flehite** - tentoonstelling *Over Velden en Wegen* – einddatum onbekend
2. **Mondriaanhuis** - tentoonstelling *Ode aan het landschap – langs Gein en Eem* - vanaf eind april (einddatum onbekend)
3. **Mondriaanhuis** - workshops Landschap schilderen 'en plein air' en Landschap fotograferen - zie mondriaanhuis.nl
4. **Musiom** – tentoonstelling *Lage landen en de zee* - hedendaagse landschappelijke kunst, schilderijen en ruimtelijk werk die relatie aangaan met landschap of water – juli t/m december - zie musiom.art
5. **Sint-Joriskerk** - tentoonstellingen rond het thema landschappen - juni t/m oktober – zie joriskerkamersfoort.nl
6. **De Katoendrukkerij - Volmolen** – wandeling met landschapsfilosoof Eric Brinckmann langs de 'Stoffering van het landschap', van Volmolen naar park Randenbroek - zie dekatoendrukkerij.nl
7. **Arnold Huisman** (sociaal geograaf) organiseert droomfietstochten door de landschappen rondom Amersfoort - vanaf juni - zie ahontspan.nu
8. **Fietsboot Eemlijn** - zie www.eemlijn.nl
9. **Kunstmanifestatie Hemelladder** van LKG de Ploegh in de tuinen van de Sint-Franciscus-Xaveriuskerk - 13 juni tot 17 oktober - zie deploegh.nl

OVERIGE EXPOSITIES MUSEUM FLEHITE (einddatum onbekend)

Ooggetuigen van de oorlog Amersfoort 1940-1945 - met foto's, dagboekfragmenten en museumvoorwerpen

Eindelijk vrij - 7 mei 1945 - foto's en dagboekfragmenten over de bevrijding van Amersfoort

Verhalen van Amersfoort - topstukken uit de collectie

Kannen en Kruiken

OVERIGE ACTIVITEITEN

Oudheidkundige Vereniging Flehite www.historisch-amersfoort.nl

Alle activiteiten zijn **onder voorbehoud**: voor actuele informatie zie de website.

16 maart - lezing door Gerard Raven *Besmettelijke ziekten*, over zijn recente onderzoek naar lepra, pest en cholera in Amersfoort 1400-1900.

20 april - lezing door Ronald Polak *De ontwapening van het Duitse leger op de Leusderheide*.

WANDELEN IN HET LANDSCHAP

www.hetgroenehuisamersfoort.nl/wandelroutes : wandelroutes van IVN, Vlinderbaan, NIVON en Vrienden van het Waterwingebied. Om zelf uit te printen.

www.klompennaden.nl : wandelroutes over boerenland in Gelderland en Utrecht.

KRONIEK

verschijnt vier maal per jaar en is een uitgave van Stichting Flehite Publicaties.

U ontvangt het blad door lid te worden van:

■ Oudheidkundige Vereniging Flehite voor €30,-, waarbij u ook het jaarboek Flehite ontvangt;

■ Stichting Archeologie Amersfoort voor €25,- per jaar, met optie jaarboek Flehite.

Oudheidkundige Vereniging Flehite

Secretaris: Jan Carel van Dijk

Toscastraat 1 • 3816 TH Amersfoort

033 475 12 49

secretariaat@historisch-amersfoort.nl

www.historisch-amersfoort.nl

Museum Flehite

Postbus 699 • 3800 AR Amersfoort

033 247 11 00

info@museumflehite.nl

www.museumflehite.nl

Bezoekadres: Westsingel 50 en Breestraat 80

Openingstijden zie www.museumflehite.nl

Afdeling SO/Monumentenzorg Amersfoort

Postbus 4000 • 3800 EA Amersfoort

033 469 59 34

monumentenzorg@amersfoort.nl

www.amersfoort.nl/monumentenzorg

Bezoekadres: Stadhuisplein 1

Bezoek volgens afspraak.

Archief Eemland

Postbus 4000 • 3800 AE Amersfoort

033 469 50 17

archiefeemland@amersfoort.nl

www.archiefeemland.nl

Bezoekadres: Het Eemhuis, Eemplein 73

Openingstijden zie www.archiefeemland.nl

Stichting Archeologie Amersfoort (STAA)

Centrum voor Archeologie

Westsingel 46 • 3811 BB Amersfoort

033 463 77 97

www.archeologischcentrum.nl

www.amersfoort.nl/archeologie

www.stichtingarcheologieamersfoort.nl

info@stichtingarcheologieamersfoort.nl

Openingstijden zie website

Redactie

Tessa Beckman • Jan Carel van Dijk •

Lydia Edelkoort • Joanne Fokkema •

Francien Snieder • Dirk Steenbeek

Redactieadres

Lydia Edelkoort, Museum Flehite

Breestraat 80 • 3811 BL Amersfoort

l.edelkoort@museumflehite.nl

De redactie behoudt zich het recht voor om

artikelen in te korten en/of te herschrijven,

zo mogelijk in overleg met de auteur.

Meningen verwoord in de artikelen zijn niet

noodzakelijk die van de redactie.

Uitgave van de Kroniek wordt mede mogelijk gemaakt door



<http://www.vandeburgtenstrooij.nl>

Vormgeving Louis Nouws/Letterbeeld

Druk Veldhuis Media, Raalte

ISSN 1389-8442