

# KRONIEK



## Kade Appelmarkt

- ⊕ Elleboogkerk ⊕ Amersfoortse kolonisten ⊕ Kamp Amersfoort
- ⊕ Vraaggesprek Anje Bousema ⊕ Kuiperij Hellestraat



# Van kapel tot kade

**In de *Kroniek* van september stond een verslag van het archeologisch onderzoek op de Appelmarkt. Het ging over de zeer bijzondere vondst van – vermoedelijk – een kapel. Voordat het blad ter perse ging kon nog net een bericht geplaatst worden. Het openleggen van een aansluitend deel had intussen een totaal ander beeld opgeleverd. Een kapel bleek het niet te zijn, maar wat dan wel?**

door **FRANCIEN SNIEDER**

Op moment van schrijven, eind oktober, is zojuist de laatste opgravingscampagne afgesloten. De conclusies zijn weliswaar nog niet definitief, maar een vervolgartikel is gerechtvaardigd. De medewerkers van het Centrum voor Archeologie zijn wel behoedzaam geworden over deze opgraving die de gemoederen zo beroert.

De stadsarcheologen graven alleen wanneer bodemverstoring daartoe aanleiding geeft. Bij de Appelmarkt is dat de aanleg van ondergrondse afvalcontainers. De laatste jaren gaat steeds meer 'ondergronds', wat grote gevolgen heeft voor het bodemarchief. Daarom heeft de gemeente besloten de gehele Appelmarkt op te graven. Een opeenvolging van zeer kleine opgravingen, 'kijkgaatjes', levert minder archeologische gegevens op dan één opgraving van hetzelfde formaat als de 'gaatjes' bij elkaar opgeteld.

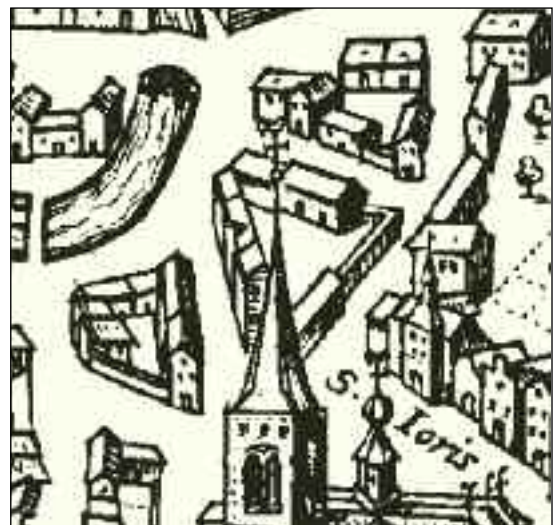
Na de eerste opgraving in december 2008 (zie *Kroniek* maart 2009) volgde een in april-juni. Daarna startte eind juli een derde onderzoek dat duurde tot eind september, zodat de Open Monumentendagen (11 en 12 september) er in vielen. Naar schatting 2000 tot 3000 geïnteres-

seerden bezochten de opgraving. Een laatste, korte campagne vond plaats eind oktober.

## GEEN KAPEL

Door de enthousiaste reacties van publiek en media (en zeker niet in de laatste plaats door het enthousiasme van de archeologen zelf) is het idee van de vondst van een kapel snel in het nieuws gekomen. Te snel, zo bleek, voor een overwogen conclusie op basis van alle gegevens. Maar op dat moment leek alles te kloppen: zwaar muurwerk met steunberen en een veelhoekige kooraf-

Rechts: Detail van de Appelmarkt op de stadsplattegrond van Braun en Hogenberg, 1588 (*Museum Flehite*).  
Onder: Belangstelling tijdens Open Monumentendag.



sluiting. Alleen de andere zijde van de kapel moest nog gevonden worden. Toen het aansluitende deel van de Appelmarkt open ging, bracht een grote, vrij recente, verstoring niet de gewenste andere helft van de kapel in beeld. Aanvankelijk werd het ontbreken van de tegenoverliggende zijde van de kapel geweten aan de verstoring. Maar na verdere uitbreiding van de opgravingsput, voorbij de verstoring en richting het Havik, kwam een muur tevoorschijn met precies dezelfde kenmerken als de 'kapelmuur'. Dat was even slikken: deze muur kon dus nooit van een kapel zijn, want zo breed is zo'n gebouw onmogelijk.

## IMMUNITEITSMUUR

Wat zou het dan wél geweest zijn? Nieuwe theorieën over de mogelijke functie van de muur werden gevormd. Het was geen kapel, maar ook geen huis of groot gebouw. Zo kwam de gedachte op dat het misschien de muur was die de immunitet van de Sint-Joriskerk omsloot (geschonken door de bisschop van Utrecht in 1317, zie hierover de *Kroniek* van maart 2009, p. 26). Voor de hand liggend, omdat dit eigendom zich aan deze zijde van de kerk bevond: globaal in het gebied Groenmarkt, Papehofstede en Appelmarkt. Kijken we op de kaart van Braun en Hogenberg uit 1588, die overigens op veel plekken, maar niet overal de juiste situatie weergeeft. Dan zien we ter plaatse van de Appelmarkt enkele huizen en een muur die het gebied van de huidige Appelmarkt omsluit. Voor de tweede gebruiksfase van de muur – deze is namelijk in een latere periode opnieuw gebruikt – was die interpretatie er al. Maar misschien was de muur in de oorspronkelijke fase ook al de omsluiting van het kerkelijk gebied. Voor een immuniteitsmuur is deze zeer zwaar: breed en met steunberen op korte afstand van elkaar. Zeker toen het archeo-



Scheepshout gebruikt als beschoeiing.

in waren geslagen. (Ze zijn echter niet overal onder de muur geconstateerd.) Tegen deze palen was op sommige plaatsen een vlechtwerkwand gezet en op één plek een wand van grote houten planken, die van een schip afkomstig bleken te zijn (zie kader).

## SCHEEPSHOUT

Bij berging bleek het beschoeiingshout in zeer slechte conditie te zijn. De delen zijn in plastic verpakt om te vermijden dat ze uitdrogen. Daarna zijn ze naar de werkplaats van het Archeologische Centrum gebracht. Daar is al één plank gereinigd en nader bekeken door een scheepsarcheoloog van de Rijksdienst voor het Cultureel Erfgoed. Hij ontdekte dat zich nog nagels bevinden op de onderkant van de 2 m lange en (nog) 30-40 cm hoge plank. Deze zijn op regelmatige afstand ingeslagen en verbonden de plank met de (losgeraakte) onderliggende plank: de *overmaadse verbinding*. Daarboven bevonden zich op grotere afstand houten pennen, waarmee de plank aan de spanten van het schip bevestigd was. Gezien afmetingen en dikte van de plank en het relatief kleine formaat van de nagelkoppen betreft het mogelijk een vrachtscheepje van bescheiden afmeting, met koggeachtige kenmerken. Alle planken zullen nauwkeurig worden schoongemaakt en bestudeerd. Ze worden nat gehouden in de werkplaats, in een grote roestvrij-stalen bak, geschonken door de firma Huygen Mechanisatie te Bunschoten.

logisch onderzoek naar een dieper niveau ging en de zware fundering onder deze muur tevoorschijn kwam.

## KADE

Onder de muur bevond zich een pakket van ruim een halve meter dik, liggend hout. Dunne stammen in een zandpakket, die kunnen hebben gediend als basis van de muur, een *slietenfundering*. Dit was in Amersfoort niet gebruikelijk, omdat men in de meeste gevallen het oorspronkelijke zand opzocht om muren een stevige ondergrond te geven. Hier echter bevindt zich het zand enkele meters dieper. Deze slietenfundering was blijkbaar nog niet voldoende, want hieronder stonden rijen dikke palen, die minstens een tot twee meter de grond



Omslagfoto: Muur met palen en vlechtwerk.

Francien Snieder is stadsarcheoloog.

## HAVEN

Door de zware palen en het horizontale hout en vlechtwerk, begon toen een nieuw idee post te vatten. Zouden we hier te maken hebben met een havenkade? De palen met beschoeiing vormen de kadewanden, die stevig moesten worden aangelegd in de slappe grond. Bij het archeologisch onderzoek aan de oostzijde (de kant naar de Kerkstraat toe) zijn diepe dwarsprofielen op de muur en de omringende grond aangelegd, om inzicht te krijgen in de natuurlijke ondergrond. Hieruit bleek dat het niet alleen nat is geweest aan de Appelmarktzijde van de kade, maar ook aan de ander kant. Ook bleek bij bestudering van de dwarsprofielen, dat de muur met slietenfundering waarschijnlijk uit een latere fase stamt dan de verticale palen met beschoeiing.

Waar lag de haven en in welke periode? Dat moet voornamelijk worden bepaald aan de hand van de opgravingstekeningen, vondsten en resultaten van het jaarringenonderzoek. Ook de opgravingen die ooit in de omgeving zijn uitgevoerd zullen bij de uitwerking worden betrokken; vooral die op het terrein van het ROB-gebouw en het onderzoek binnen het gebouw hoek Groenmarkt/ Appelmarkt. Mogelijk komt er meer helderheid door een grondradaronderzoek, dat misschien de muur en het houtwerk kan volgen door het plaveisel van Appel- en Groenmarkt heen.

Het onderzoek op de Appelmarkt was één van de meest verrassende en ook wel verwarrende opgravingen van de laatste jaren in Amersfoort. Er gaat veel historie schuil onder het rustige pleintje en de bedoeling is deze in de nieuwe 'aankleding' van de Appelmarkt te verbeelden. Archeoloog Mattijs Wijker (belast met de dagelijkse leiding van de opgraving), begint nu met de uitwerking, die zal resulteren in een rapport in de reeks *Amersfoort onder ons*.

# Een nieuwe toekomst voor de Elleboogkerk

**Het staat nog in het geheugen van de meeste Amersfoorters gegrift: de uitslaande brand in de Elleboogkerk, inmiddels twee jaar geleden in de herfstvakantie. Het lijkt alsof er in de tussentijd niets is gebeurd, maar schijn bedriegt!**

door SANDRA HOVENS

Al de dag na de brand hebben de Rijksdienst voor het Cultureel erfgoed (toen nog RACM) en de gemeente Amersfoort een bezoek gebracht aan de plek des onheils, om te kijken of er nog een toekomst was voor dit rijksmonument. Geconstateerd werd dat het kerkgebouw zwaar gehavend was, maar dat de gevels nog vrijwel ongeschonden overeind stonden. Daarop werd direct besloten om ervoor te zorgen dat deze delen ook bleven staan: alle gevels werden gestut met steigermateriaal om verdere schade te voorkomen. Helaas gingen de tentoongestelde kunstwerken voor het grootste deel verloren. Ook van het interieur bleef weinig gespaard. Inmiddels zijn de plannen voor het herstel van het gebouw in een gevorderd stadium.

## GESCHIEDENIS

De Elleboogkerk of de kerk van Onze Lieve Vrouwe ten Hemelopneming ontstond in de 17de eeuw op deze plek. Het was aanvankelijk een katholieke schuilkerk, die door het protestantse stadsbestuur werd gedoogd. In 1700 werd op de plek van dit *oratorium* een grotere schuilkerk gebouwd. Vijf huisjes op de hoek van de Langegracht en Kromme Elleboogsteeg werden hiervoor samengevoegd en vermoedelijk bevond de schuilkerk zich op de gezamenlijke zolders. In 1783 bleek het schuilkerkje te klein



en werd bij de stadsmagistraat een verzoek ingediend om een nieuw bedehuis te mogen oprichten, dat 'allesszins zoude houden de gedaante van een huis, waarvan de ramen twaalf voet of meer boven de grond komen (...), zodat de godsdienst daar ingevolge de placcaten in alle stilte zoude kunnen worden verrigt'.



Pas in 1800 kon het nieuwe kerkgebouw in gebruik worden genomen. De Elleboog had in die periode echter een lengte van ongeveer de helft van het huidige gebouw. In 1819 werd op de voorgevel van de kerk een torentje gebouwd, na een jaar al vervangen door een hoge vooruit-springende toren, waarmee de voorgevel het huidige aanzien kreeg. De middenpartij werd bekroond door een driehoekig fronton en voorzien van een ingangspartij met classicistische omlijsting. In 1843 maakte de Leidse architect Th. Molkenboer een plan voor de vergroting van het gebouw. De kerk werd min of meer kruisvormig verlengd in de richting van de Breestraat, waarbij in de vormgeving op het bestaande gebouw werd aangesloten. In 1963 moest de parochie worden opgeheven, door de ontvolking van de binnenstad, de ontkerkelijking en het ontstaan van nieuw parochies in de buitenwijken. In het gebouw vestigde zich het architectenbureau Van der Grinten & Heijdenrijk. Datzelfde jaar werd het op de rijksmonumentenlijst geplaatst. In het begin van de jaren ne-



gentig was hier het gemeentelijk wooninformatiecentrum gevestigd, waarna Museum Flehite de kerk korte tijd als expositieruimte gebruikte.

Er werden verschillende nieuwe bestemmingen overwogen, waarbij de keuze uiteindelijk viel op het Armando-museum. Het pand werd gerestaureerd en verbouwd en koningin Beatrix opende het museum op 8 december 1998. De brand op 22 oktober 2007 maakte een – voorlopig – einde aan het voortbestaan van het museum. Op dit moment is de resterende collectie van Armando te zien in het Rietveldpaviljoen aan de Zonnehof. Een tijdelijk oplossing in afwachting van het herstel van de Elleboogkerk.

## NIEUWE PLANNEN

In de periode die volgde op de brand werden diverse toekomstscenario's voor de Elleboogkerk tegen elkaar afgewogen. Die varieerden van volledige sloop en nieuwbouw tot een exacte reconstructie van het kerkgebouw en het museum. Uiteindelijk besloten Burgemeester & Wethouders tot de volgende uitgangspunten:

■ Voor het exterieur een harmonische reconstructie van de contour van het kerkgebouw in het stadsbeeld, omdat het kerkgebouw een belangrijke schakel vormt binnen het beschermd stadsgezicht en de karakteristieke gevelwand van de Langegracht.

■ Voor het interieur een eigentijdse inpassing, rekening houdend met de museale functie en de daaruit voortvloeiende eisen aan het binnenklimaat, licht en tentoonstellingsruimte. Voorwaarde daarbij was wel dat de ruimtelijke kwaliteiten van de oorspronkelijke kerkruimte in het plan tot uitdrukking blijft komen.



Er werd een projectteam gevormd dat bestaat uit de gemeentelijke afdeling Welzijn, Sociale Zekerheid en Onderwijs als eigenaar van het gebouw, vertegenwoordigers van het Armandomuseum en van het gemeentelijk bureau Monumentenzorg. Het team is aangevuld met een adviseur voor de te volgen (aanbestedings)procedures. De architectenselectie gebeurde, vanwege de geldende regels



voor de overheid, in de vorm van een Europese aanbesteding. Deze procedure vergde de nodige tijd, maar leverde wel zeventien inschrijvers op. Zij stelden allen een visie op de opgave op, presenteerden hun ideeën en lieten relevante referentieprojecten zien. Uiteindelijk viel de keuze op een gecombineerde inschrijving door twee bureaus: Marx & Steketee uit Eindhoven en Bouwstra & Verlaan uit Vianen. Beide hebben veel expertise op het gebied van nieuwe invullingen in historische gebouwen. Cor Bouwstra van het laatstgenoemde bureau heeft daarnaast veel ervaring met het herstellen van door brand getroffen gebouwen.

Inmiddels is het plan voor het casco-herstel van het kerkgebouw gereed en goedgekeurd door de Rijksdienst voor het Cultureel Erfgoed en door de gemeentelijke Monumentencommissie. De brandverzekering betaalt het grootste deel van de kosten voor het herstel van het gebouw. Maar niet alle herbouwkosten worden hierdoor gedekt. Het Armandomuseum heeft onderzocht hoe de museumfunctie voor de toekomst het beste kan worden ingepast in het herstellende kerkgebouw. Immers, de oude kerkruimte was daarvoor niet optimaal. Met name het binnenklimaat en de expositiemogelijkheden vormen de aandachtspunten in het nieuwe ontwerp. De architecten passen daarvoor een programmator en expositieruimte in. De kap wordt herbouwd met een interessante eigentijdse binnenconstructie.

Omdat de binnenruimte nu helemaal leeg is bestaat de mogelijkheid om een kelder toe te voegen onder een deel van de kerkruimte. Een auditorium en een aanvullende expositieruimte hierin zouden de gebruiksmogelijkheden van het museum aanzienlijk vergroten. Het Armandomuseum is op dit moment druk bezig om fondsen te werven voor deze extra wensen. We hopen dat dit spoedig zal leiden tot een compleet ontwerp voor een vernieuwd Armandomuseum in de vertrouwde Elleboogkerk. Daarmee wordt een belangrijke plek in het historisch stadsbeeld en het Culturele Lint hersteld!

Sandra Hovens is adviseur bij bureau Monumentenzorg.

# De mislukte en de geslaagde boer

In 1820 sluiten de *Heeren Regenten van het Weeshuys te Amersfoort* een contract met de Maatschappij van Weldadigheid, waarover ik eerder schreef in het maartnummer. Daardoor zijn er de eerste helft van de negentiende eeuw steeds extra hoeven beschikbaar voor Amersfoortse gezinnen en weeskinderen, in Frederiksoord, Willemsoord en Wilhelminaord.

door WIL SCHACKMANN

Het contract zou je kunnen omschrijven als 'drie halen, één betalen'. Als je zes wees- of armenkinderen op een hoeve stopt en je betaalt 60 gulden per jaar per wees, dan mag je gratis iemand meesturen om op die kinderen te passen én je mag op twee andere hoeves helemaal gratis gezinnen plaatsen. Na zestien jaar 360 gulden betaald te hebben zijn deze drie hoeves eigendom van het weeshuis en mag zij er zonder verdere kosten 'voor altoos' gezinnen en wezen op plaatsen. In de stad kun je voor 60 gulden per jaar geen wees grootbrengen en de

Rechts: Aankomst van de eerste op contract geplaatste Amersfoorters (*Archief Mij van Weldadigheid, invnr.1343*).

Links: Koloniale mannenkleding (*Mij van Weldadigheid, Frederiksoord*).



armenkassen raken leeg. De regenten gaan daarom gretig op de aanbieding in.

Op 1 april 1820 wordt het contract getekend en op 30 augustus van dat jaar arriveert de eerste groep Amersfoorters. Direct bij aankomst worden ze allemaal in de kleren gestoken. Alle koloniebewoners lopen in blauwe,



uniforme kleding. Daar zitten twee gedachten achter. Als mensen nette spullen hebben, zullen ze zich automatisch netjes gaan gedragen. Maar ook: 'De desertie wordt door eene herkenbare soort van kleding moeilijk gemaakt.' En prompt begint ook het werk. Want het is hier geen vakantiecamp; er moet vanaf de eerste dag worden aangepakt. Mannen en oudere jongens werken op het land: vier à zes dagen per week in loondienst van de Maatschappij en de rest van de tijd op hun eigen landje. Vrouwen en kinderen spinnen wol en vlas tot garen, dat de Maatschappij van hen opkoopt.

## NIET RONDKOMEN

De zes kinderen worden vergezeld door de ongeveer 50-jarige Catharina Johanna Nol, weduwe van Jan Ouwerkerk. Het verzorgen van de kinderen valt haar zwaar, te meer omdat 'zij wekelijksch slegts voor 30 stuiver ontving, waarvan zij 8 stuiver voor turf en ook 2 stuiver voor het hoeden der schapen moest afgeven, waardoor zij dan voor zout, zuur, zeep, licht, koffij en andere kleinigheden voor 7 hoofden slegts eene gulden overhield'. Daarmee komt zij niet uit, of in haar eigen woorden: 'waarmede, zij zegt, niet rond te kunnen schieten'. Na twee jaar geeft ze er de brui aan; het is natuurlijk ook niet makkelijk met zes tieners in huis.

Amersfoort stuurt als opvolger Hendrik Buijs, 40 jaar, met echtgenote en een dochtertje van negen jaar, die er dus ineens zes zusjes en broertjes bij krijgt. Maar Hendrik bouwt een reputatie op. De *Raad van Politie en Tucht in de Koloniën* meldt in oktober 1826 dat 'de huisverzorger Buis bekend is voor een man die gaarne sterke drank gebruikt en zulks noodwendig op de bij hem inge-

Rechts: Koloniale vrouwen- en kinderkleding (*Mij van Weldadigheid, Frederiksoord*).  
Onder: Het contract van het weeshuis (*Archief Mij van Weldadigheid, invnr. 1393*).



voor zijn op hetzelfde contract geplaatste stadgenoot Hendrik Kramer. Ze worden allebei bevorderd tot vrijboer, het hoogste dat een kolonist kan bereiken. Een vrijboer krijgt de beschikking over een heuse boerderij met alles erop en eraan: 'stal, schuur, hooibergen en hetgeen daarbij verder vereist wordt'.



deelde weezen nadeelig moet werken'. Hij wordt met zijn gezin drie jaar opgesloten in een speciale strafkolonie en de kinderen worden verdeeld over andere koloniale gezinnen. Op die manier, als ingedeelden, zullen de Amersfoortse wees- en armenkinderen voortaan in de kolonie worden ondergebracht. Meestal blijven ze er tot hun twintigste en dan keren ze terug naar Amersfoort of trekken ze de wijde wereld in. Ze worden opgevolgd door nieuwe pupillen van het weeshuis.

## ONVERZADIGLIJKE HONGER

De via dit contract gezonden Amersfoortse gezinnen doen het over het algemeen goed. Alleen heeft Wouter Jansen in het begin problemen met de fouragering, die lijken op die van de net genoemde Catharina Nol. Dat komt door 'den onverzadeliijken honger zijner dochter'. Daarop besluit de kolonieleiding 'aan dat huisgezin, 2 ponden brood dagelijks buitengewoon toetzeggen ten behoeve van dat kind'. Er wordt wel aan toegevoegd: 'het kostende daarvan te brengen op de rekening van voorschotten van dat huisgezin'. Want het leidend beginsel van de kolonisatie is dat niets door liefdesgiften verkregen wordt; alles moet door eigen arbeid betaald worden.

Maar werken kan Wouter Jansen wel en dat geldt ook

Wil Schackmann is schrijver van het boek *De proefkolonie. Vlijt, vaderlijke tucht en het weldadig karakter onzer natie* (uitgeverij Mouria, 2006) over de beginnendagen van de Maatschappij van Weldadigheid. Net als het boek is dit artikel gebaseerd op het archief van de Maatschappij van Weldadigheid (Drents Archief, Assen, toegang 0186). Lezers die voorouders in de koloniën hebben gehad, kunnen bij Schackmann informeren of er bij hem nadere bijzonderheden over die voorouders bekend zijn: wil@schackmann.nl.

## NETJES EN SCHOON

Promotie tot vrijboer wil niet zeggen dat je ook echt vrij bent. Alle kolonisten zijn onderworpen aan de strenge koloniale regels. Zo is sterke drank op de kolonie verboden en komt er elke week een wijkmeester kijken of er in het huishouden wel 'reinheid en betamelijkheid plaatsvinden'. De handhaving van die regeltjes berust bij de *Raad van Politie en Tucht* en daarvoor moeten ook diverse Amersfoorters verschijnen. Bijvoorbeeld een dochter van Wouter Jansen omdat zij 'onzedelijk geleefd' heeft, dat wil zeggen vóór haar huwelijk al zwanger is. Twee Amersfoortse kolonistenzoons worden een week opgesloten, omdat zij een wijkmeester hebben beledigd. En Joannes Hendrik Kok wordt met zijn gezin zelfs twee jaar verbannen naar de strafkolonie voor ongehoorzame kolonisten.

Maar ondanks die strengheid in de koloniën zullen veel Amersfoorters besluiten om er nooit meer weg te gaan. Bijvoorbeeld Jan van der Hoeft, die in 1826 in Frederiksoord komt. Van zijn zes kinderen zullen er maar liefst vier ook voor het koloniale bestaan kiezen. Dat is wel te begrijpen. De koloniën waren een plek waar goed voor je kinderen gezorgd werd. Qua invoering van de leerplicht liep de Maatschappij een eeuw voor op de rest van het land. De gezondheidszorg was relatief goed. En het belangrijkste was wel dat je een garantie had op werk en voedsel. Die zekerheid van bestaan was in de negentiende eeuw nergens anders in ons land te krijgen.



# Vrijwillig monnikenwerk

De organisaties en instellingen die participeren in de *Kroniek* worden in belangrijke mate ondersteund door vrijwilligers. Zonder deze vrijwillige inzet zouden de Archeologische dienst, Archief Eemland en Museum Flehite niet in staat zijn zo'n grote bijdrage te leveren aan het onderzoeken, documenteren en het tonen van de Amersfoortse geschiedenis. De Archiefdienst heeft ruim twintig vrijwilligers. Zij houden zich onder andere bezig met het ontsluiten van bronnen, zoals de akten van de burgerlijke stand, notariële documenten en transportregisters.

door **JOOST MOREL**

Manuscripten van vóór 1700 zijn zonder training bijna onleesbaar. Een cursus oud schrift volgen is dan de enige oplossing. In Archief Eemland bevindt zich een uitgebreide collectie manuscripten en aktes in dat schrift. Om deze voor de onderzoekers toegankelijk te maken zijn vele vrijwilligers bezig om deze te *transcriberen* in het hedendaags Nederlands. Het archief zorgt er voor dat deze transcripties gedigitaliseerd worden en op internet gezet, zodat onderzoekers ook al veel thuis kunnen vinden. Het is niet alleen voor hen dat dit werk gedaan wordt, maar ook voor het behoud van de stukken voor de toekomst. Veel aktes zijn aangetast door vocht, waardoor zij soms bijna onleesbaar zijn en in de loop der tijd zal dat niet beter worden.

## OUDESTE VOORMOEDER

Eén van de vrijwilligers is Anje Bousema-Valkema, geboren in Friesland en getogen in de stad Groningen. Zij is van jongs af aan nieuwsgierig geweest naar het leven en werken van haar voorouders. Vele dagen heeft zij de af-

Een notariële akte uit begin 17e eeuw in oud schrift (Archief Eemland).



gelopen vijftig jaar in de archieven van voornamelijk Groningen en Leeuwarden doorgebracht. Dat resulteerde in de uitgave van een familieboek van haar vaders kant. Anje boft, want haar man Henk Bousema is ook altijd druk met genealogisch onderzoek van zijn eigen familie. Samen een dagje naar een archief, maar wel ieder zijn eigen onderzoek, tenzij de een de ander even nodig heeft. Samen zijn ze ook lid van de Nederlandse Genealogische Vereniging en Henk is al jaren hoofdredacteur van het NGV-periodiek voor Amersfoort en omstreken. Ruim tien jaar geleden heeft Anje een stamboek gemaakt van de familie van haar vaders kant en daar heel lang onderzoek voor gedaan. De oudste voorvader die ze terug heeft kunnen vinden is geboren omstreeks 1575. De familie van moeders kant gaat zelf nog verder terug, wel tot eind 15e eeuw. 'Een heel leuke bijkomstigheid is dat de oudste voormoeder die ik gevonden heb, geboren is in dezelfde plaats als ik.'

## PUZZELWERK

'Toen ik mijn familieboek in 1998 klaar had, vroeg Dick Regtien of ik mee wilde helpen bij het transcriberen van oude aktes. Zo ben ik op een gegeven moment bij Archief Eemland terecht gekomen. Ik doe het met ontzettend veel plezier. Het is heel veel puzzelwerk, waar ik erg van hou. Men moet echter beseffen dat het bij oude teksten niet alleen gaat om het transcriberen of vertalen maar vooral het begrijpen van de tekst. Bij sommige zinnen kan je echt twee kanten op. Correct interpreteren zorgt ervoor dat het verhaal duidelijk wordt.'

De vrijwilligers van het archief hebben diverse taken. Ze maken samenvattingen en naamklappers, om het raadplegen van de documenten te vergemakkelijken. En ze hertalen verschillende soorten oude bronnen. Anje Bousema richt zich op dit moment volledig op het transcriberen van notariële aktes. Deze moesten oorspronkelijk in zijn bezit blijven, maar zijn nu meestal in gemeentear-





chieven te vinden en vormen voor historici en andere onderzoekers een belangrijke authentieke bron. Zij is destijds begonnen met documenten van een notaris rond 1800.

## oud schrift

Na iets minder dan een jaar verlegde ze haar focus naar oudere documenten, 'want dat vind ik eigenlijk het leukste', zegt ze zelf. Het transcriberen van de voor een leek onleesbare teksten heeft ze geleerd tijdens het onderzoek naar haar familiegeschiedenis. 'Op een gegeven moment kwam ik in het jaar 1600 terecht en wilde ik het oude schrift zelf leren lezen en begrijpen. Daarom ben ik een jaar of vijftien geleden samen met mijn man een cursus gaan volgen bij Archief Eemland. Het jaar daarna heb ik hier nóg een cursus gevolgd, die door Dirk Steenbeek gegeven werd. Daar kreeg ik echt lastige stukken te verwerken. Ik heb heel veel ervaring opgedaan doordat ik het bij het onderzoek naar mijn familiestambomen in de praktijk kon brengen. Hierdoor snapte ik woorden en teksten veel beter. Om een concreet voorbeeld te geven: het woordje *vreunden* zou iedereen lezen als vrienden, maar het betekent familie. Daar kom je achter doordat je het in de context leert begrijpen.'

Een grote verandering voor de vrijwilligers was de invoering van computers. Eerst werd alles met de hand of op de typemachine geschreven en zat er verder weinig systematiek in. Maar met de automatisering konden er verschillende programma's in gebruik genomen worden die het indelen, ordenen en sorteren van alle documenten in grote mate vergemakkelijkten. 'Dat is inderdaad een heel

Joost Morel studeert geschiedenis aan de UvA en loopt stage bij de *Kroniek*-redactie.

groot voordeel geweest, maar het gebruik van computers en met name internet heeft ook zijn nadelen. Wat ik als een probleem zie voor de toekomst is dat het archief minder bezocht zal worden; iedereen probeert de informatie op internet te vinden. Ook zullen veel minder mensen oud schrift proberen te leren ontcijferen, omdat ze verwachten dat het toch wel getranscribeerd zal worden. Zelfs op het archief zijn er maar enkelen die oud schrift kunnen lezen. Wie doet het dan nog? Want de groep die er hier maandagochtend mee bezig is, kan niet alles afmaken.'

## waardering

Dit is de reden dat vrijwilligers zo belangrijk zijn. Bij het archief in Amersfoort zijn het er relatief veel en liggen er nog mooie documenten die getranscribeerd moeten worden. Maar er zijn veel archiefdiensten waar de vrijwilligers op één hand te tellen zijn. Dat heeft voor een groot deel ook met bestuur en beheer te maken. Wat dat betreft zit het bij Archief Eemland gelukkig goed. 'Zij worden thans op één lijn gesteld met het vaste personeel, zoals samen een dagje uit, samen Kerst vieren. We vormen met z'n allen een heel behulpzaam en vriendelijk team.'

'Het belangrijkste is dat iedereen begrijpt wat het belang is van het werk dat we hier op het archief doen. Als wij er niet zouden zijn, gebeurt er niets. Ik bestudeer nu een boek uit begin 17e eeuw. Dat is nog niet eens zo oud, maar al redelijk aangetast en het wordt alleen maar erger. Het vergaan van archieven is het vergaan van geschiedenis. Belangstelling in en kennis over het oud schrift moet worden doorgegeven.'

# Geheime rapportages over Kamp Amersfoort

In de *Kroniek* is geregeld aandacht besteed aan Kamp Amersfoort, vaak ter correctie. Nu aandacht voor iets geheel nieuws: wat de regering Londen er allemaal al over wist!

door CEES BIEZEVELD

Weinig Amersfoorters wisten af van het concentratiekamp met de misleidende naam *Polizeiliches Durchgangslager Amersfoort*. Zij wisten niet dat het feitelijk een instrument was van de SD (*Sicherheitsdienst*) bij de onderdrukking van bezet Nederland. En na de oorlog was het niet veel beter. Wisten de Nederlandse overheden er van? De omgang met het beladen terrein, vanaf 1945 tot nu, bewijst dat zij heel goed van het bestaan op de hoogte waren. Maar zij misten de empathie om voldoende respect op te brengen voor de grond die door de slachtoffers was 'geheiligd'. En wat wist Londen er eigenlijk van? Het illegale *Vrij Nederland* van 8 mei 1942 berichtte al na enkele dagen over 'De dooden van Amersfoort': 72 gevangenen die na een schijnproces in Kamp Amersfoort elders waren vermoord. De rol van dat kamp was toen al

duidelijk anders dan de naam suggereerde! In de Londense editie van de krant van 2 oktober 1943 stond een groot artikel over 'Het Kamp bij Amersfoort', aangeduid als een *luguber* verhaal van een *Engelandvaarder*. Het schetst inderdaad een representatief beeld van dat kamp. De Nederlandse gemeenschap in Engeland was midden in de oorlog dus goed geïnformeerd.

## HOE KWAM MEN AAN DEZE INFORMATIE?

In het kleine bezette Nederland verschenen veel illegale kranten, die goede netwerken van medewerkers en informanten hadden. Hoewel Kamp Amersfoort in de beginperiode nogal besloten was zijn er toch gevallen bekend van systematische illegale briefwisseling, zelfs al in 1941. In de volgende jaren kwamen er ook steeds meer 'bezoekers' naar het kamp, van bouwvakkers tot ambtenaren van het Arbeidsbureau. Niet iedereen was fout. Ook het verzet legde verbindinglijnen, al dan niet via corrupte bewakers. Verder werkten gevangenen soms buiten de poort en konden daar niet 100% worden afgeschermd. Vele jonge mannen probeerden in Engeland te komen om daar dienst te nemen bij de geallieerde krijgsmacht-delen. Iedere Engelandvaarder werd aan een indringend onderzoek onderworpen. Het Bureau Inlichtingen vergaarde specifieke documentatie voor de Nederlandse zaak. De bevindingen werden vastgelegd in rapporten met het stempel *Geheim*.

## UNIEKE RAPPORTAGES

Ik heb een enkel origineel rapport in handen gekregen, ook een aantal afschriften. Boeiend is het *Rapport GB/5141/44*. Er wordt verwezen naar het oude sportterrein van de infanteriekazerne uit Amersfoort en een oorspronkelijk bouwplan beschreven van het Nederlandse leger uit 1939. Daarna de huidige situatie, en alles uit het hoofd opgetekend! In maart 1944 zouden er 4.140 gevangenen zijn geweest, waarvan er 3.000 naar Duitsland werden doorgestuurd. In het SS-kamp (later bekend als Amsvoorde) zouden 400 man gelegerd zijn. De sterk-



Rapport 5141 uit 1944.

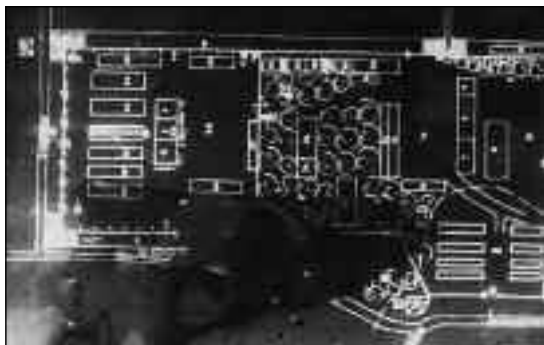


te van de kampbezetting zelf werd geschat op rond 100 personen.

Als bijzonderheid wordt de *Rozentuin* vermeld, al wordt die hier onterecht rond genoemd. Verder wordt ingegaan op de achtergrond van de 3.000 man op transport: *contractbrekers* (niet van verlof teruggekeerden), onderduikers voor de arbeidsinzet, ontduikers van de radio-inleverplicht enzovoort. Er wordt dus duidelijk onderscheid gemaakt tussen politieke gevangenen en de overigen, wat in het kamp destijds herkenbaar was door een scheiding tussen de barakken en de verdeling op de appèlplaats. Ook de bestemming van deze grote groep wordt genoemd: 1.500 man naar vliegveld Rheine, 1.500 man naar vliegveld Düsseldorf. Fijntjes wordt er aan toegevoegd: deze dwangarbeiders blijven daar behandeld worden als gevangenen!

## MISSELIJKE STRAFFEN

Voor het *Rapport E.1316/45* van bijna een jaar later is iemand verhoord die in dezelfde periode in het kamp was, januari tot maart 1944. Gemeld wordt dat naast het *SS-Wachbattalion* ook twee keer per week Oekraïense *SS*'ers wacht lopen. De hiërarchie van kamp-, barak- en



kameroudste wordt genoemd, aangevuld met de opmerking dat een kamer (barakdeel) wel 100 tot 150 bewoners had. De verhoorde meldt dat er 5.500 gevangenen waren. Ook de dagindeling krijgt aandacht. Een opvallend detail is het exercitiecommando van 8 tot 12 en van 13 tot 18 uur. Wie uitgeput neeviel werd net zo lang geslagen tot hij weer opstond. Wat ook in het oog springt is het schietbaancommando: zo'n 50 tot 100 man waren nog steeds aan het graven aan de schietbaan! In die tijd werden kiepkarren op spoorrails benut. Het tempo was moordend hoog; wie faalde mocht 100 tot 150 keer *pompen*, diepe kniebuigingen maken met de handen recht omhoog met daarin een zware schop of een forse steen. Wie wil begrijpen wat dat voor een gezond en sterk mens al betekent, moet het maar eens een aantal keer doen, met een fikse keisteen van 25 tot 30 kg boven het hoofd. Maar deze gevangenen waren ondervoed en uitgeteerd. Het schrikbeeld wordt geschetst van een 19-jarige gevangene die dit overkwam, gevolgd door tal van andere opdrachten. Uiteindelijk werd hij meer dood dan levend naar de ziekenboeg getransporteerd.



Boven: Gedropte spionage-instructies.  
Links: Plattegrond van het kamp in rapport 5141.

Cees Biezeveld was medeoprichter, bestuurslid en directeur van het Nationaal Monument Kamp Amersfoort. De rapporten heeft hij geschonken aan Archief Eemland.

## KNUPPELAARS

Daarna worden er verschillende buitenwerkcommando's beschreven, zoals een groep die per tram naar Soesterberg ging. Er was een kolendragercommando dat bakken steenkool naar de woningen van de heren kampbeulen moest brengen. Wie onderuit ging moest de kolen met zijn mond oprapen en terug in de bak leggen. Er staat nog veel meer in: het beddenappèl (op de bedden) om acht uur 's avonds, de voeteninspectie met de nodige wreedheden, honger bij gebrek aan eten, het fenomeen *knuppelaars*, de verbodzone bij het prikkeldraad (met dodelijke slachtoffers). En de straffen op het onderling stelen: twee uur in gebogen toestand in de *Rozentuin* staan, of in de bunkercellen waarin water stond. Veel voorkomende huisziekten waren difterie en dysenterie, met twee doden per week. De familie kon een lijk 'terugkopen', anders werd het getransporteerd naar het crematorium in Kamp Vught. Ook werd melding gemaakt van geheime kerkdiensten.

Op 18 januari 1944 vermeldde het *Rapport GB.3922/44* dat kampcommandant Berg toen al de opdracht had gegeven dat de gevangenen zouden worden doodgeschoten bij het 'omslaan van de toestand', dat wil zeggen het vertrek of de vlucht van de kampstaf.

## INSTRUCTIES VERZET

Kortgeleden zijn foto's opgedoken die najaar 1943 door geallieerden zijn gedropt. Ze zijn zo groot als een pasfoto en bevatten instructies voor spionage. Bijvoorbeeld details waar bij de Duitse troepen op gelet moest worden, beschrijvingen van waarnemingen en rapportages, een voorbeeldfoto van de vesting Den Haag-Scheveningen. Ook werd gewaarschuwd voor gevangenschap en de verhoormethoden van de SD. Als je nadenkt over de risico's krijg je nog meer respect voor degenen die zich voor het verzet hebben ingezet.



Workshop 'Eigentijds Verzamelen'

# Methodieken nodig om mensen blijvend bij geschiedenis te betrekken

door **MARTIN WOESTENBURG**

Musea, archieven en historische verenigingen weten de burger via de plaatselijke geschiedenis steeds meer te betrekken bij hun gemeente. De geschiedenis van een stad tekent de identiteit en kan dienen als inspiratiebron voor toekomstig erfgoed. Het wordt nu tijd om te zoeken naar algemene methodieken die zorgen dat niet iedere historische organisatie telkens het wiel moet uitvinden. Want: 'Als je je bewust bent van je omgeving, dan vernietig je die niet.' Dat bleek tijdens het symposium *Stedelijke geschiedenis als inspiratiebron*.

Het congres werd op 11 september georganiseerd door Archief Eemland, de Oudheidkundige Vereniging Flehite en de Rijksdienst voor het Cultureel Erfgoed. Wijnand Mijnhardt en Francien Snieder schetsten in hun verhalen een sterk landelijk en agrarisch beeld van de geschiedenis van Amersfoort. 'Het was een boerendorp met een enorme muur eromheen,' concludeerde Snieder op basis van archeologisch onderzoek en een plattegrond uit de zestiende eeuw. En volgens Mijnhardt was het lange tijd weinig bruisende culturele leven van Amersfoort een gevolg van de tussen 1500 en 1850 opgelopen achterstand in de verstedelijking. Typerend voor de stad die nu nog steeds het midden houdt tussen groot en klein. Zo'n stedelijke identiteit kan ook dienen als inspiratiebron voor toekomstig erfgoed. Jaap-Evert Abrahamse riep

op om landgoederen te bouwen langs de Amersfoortseweg. Hij liet zien dat dit goed past bij de plannen uit de zeventiende eeuw om met Amsterdams geld een enorm brede, verharde weg van Amersfoort naar Utrecht aan te leggen, met allerlei landgoederen erlangs.

Het publiek moet bewust gemaakt worden van de stads-geschiedenis, bleek tijdens de workshops. 'Als je je bewust bent van je omgeving, dan vernietig je die niet,' formuleerde een deelnemer het. Dat gaat niet vanzelf, bleek uit de ervaringen van Wim Willems. Hij werkt sinds 2001 met allerlei projecten in Den Haag om mensen zelf hun stadsgeschiedenis te laten schrijven. Zij vertellen liever mooie, nostalgische verhalen. Daarnaast wordt er in allerlei losse projecten gewerkt, zonder veel continuïteit. Willems pleitte voor een meer methodische aanpak. 'Het moet een dwingend karakter krijgen.'

Tijdens de workshops bleek dat veel instellingen inderdaad al tentoonstellingen houden met objecten aangedragen door het publiek, of herinneringen publiceren. Er was dan ook veel instemming met de oproep van Willems. Toch kan een historische organisatie die dicht bij de mensen staat niet al te ver gaan in professionalisering. Joke Sickmann vertelde dat het Wijkmuseum Soesterkwartiermuseum eigenlijk het resultaat is van een uit de hand gelopen hobby. De vrijwilligers zitten helemaal niet te wachten op een beleidsplan. Samenwerking is prima, maar men moet ook beseffen dat geschiedenis mensenwerk blijft en de methodieken daar wel ruimte voor moeten laten.

**Martin Woestenburg** is journalist en heeft een eigen bureau, Tekst en Uitleg.



# Succesvolle start website www.amersfoortopdekaart.nl

door GERARD RAVEN

Archief Eemland en Museum Flehite zijn dik tevreden over hun nieuwe internetpagina. Er is opvallend veel belangstelling voor. Alleen mag het publiek nog wat meer inbrengen.

*Amersfoort op de Kaart* is het cadeau van de twee erfgoedinstellingen aan de 750-jarige stad. Het initiatief werd gefinancierd met geld van de gemeente. In het maartnummer (pp 22-23) heb ik al uitgelegd hoe de beeldcollecties zijn gecombineerd en doorzoekbaar zijn met Google Maps. Een laagdrempelige methode, waar dan ook gretig gebruik van wordt gemaakt. Per dag zijn er gemiddeld 150 bezoekers die een kwartier zoeken. De eerste vijf maanden hadden we 29.000 unieke bezoekers. De mensen kijken vooral naar de foto's.

## EIGEN FOTO'S

Met de knop *Toevoegen* kan het publiek zelf teksten en foto's plaatsen. Je zou denken dat iemand die zijn eigen huis mist het dan zelf graag aanvult. Maar zo ijdell zijn de Amersfoorters niet. Het valt ons eerlijk gezegd nog

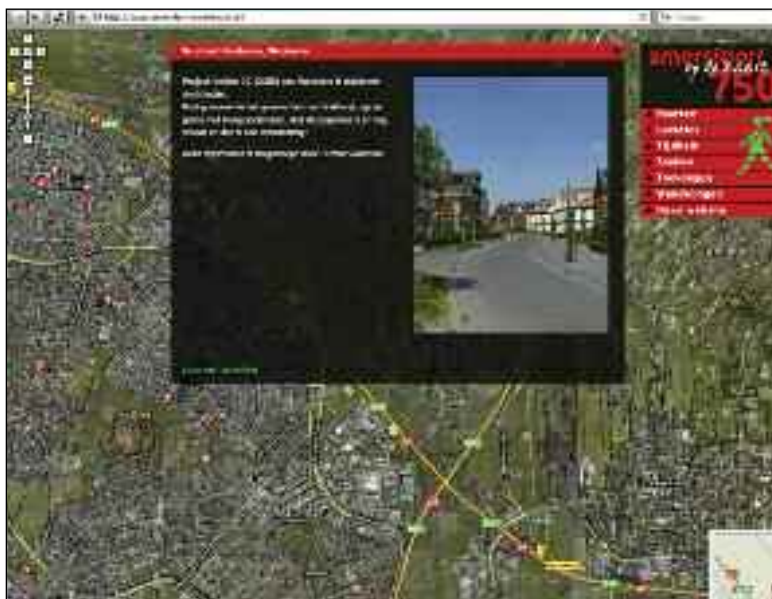
## GEMAKKELIJK

'Heel goed, supersnel en makkelijk,' dat zijn de eerste woorden van een inwonerster van Nieuwland die een foto van haar huis met verhaal toegevoegd heeft op de site. 'Ons huis is gebouwd als een project van negentien solarwoningen en dat vond ik leuk om te vertellen. Ik zag dat van de wijk Zielhorst nog niets toegevoegd was. Daarom heb ik mijn zoon die daar woont gevraagd ook iets toe te voegen. Het enige nadeel is dat je de toevoeging later niet meer kan corrigeren.' (Dat kan wel: via een emailbericht). Ook mevrouw Daleman heeft een foto toegevoegd. Zij is één van de nieuwste inwoners van Vathorst, dus is ook deze nieuwe wijk zichtbaar. 'Het was heel gemakkelijk om te doen. Nadat ik de reactie gestuurd had, kreeg ik direct een bedankje toegestuurd en de mededeling dat mijn reactie meteen geplaatst zou worden. Wat ik heel erg leuk vond was dat de toevoeging direct zichtbaar was op de website. Dat geeft toch wel een bijzonder gevoel van: kijk mij eens.'

wat tegen. Het komt ook geregeld voor dat men wel een tekst instuurt, maar geen foto. Opgelucht zijn we dat er maar weinig inzendingen moeten worden gewist, en dan nog omdat er eigenlijk niets in staat en niet vanwege on gepaste taal.

## WANDELINGEN

Tot dusver zijn twee wandelingen te bekijken en te laden: Vestingstad en Bierstad. Door op route te klikken



en een punt te verslepen kan erin gewijzigd worden. In de toekomst zullen meer wandelingen worden toegevoegd.

## TOEKOMSTMUZIEK

*Amersfoort op de Kaart* is vrij eenvoudig verder uit te breiden. Het museum zou bijvoorbeeld nog allerlei voorwerpen willen koppelen, zoals de motoren die in de Eysinkfabriek aan het Julianaplein zijn gemaakt. Archief Eemland kan een link maken van Armen de Poth naar het betreffende archief. In tijden van bezuiniging is dat een ijdele droom, maar er lopen nog aanvragen voor rijks- en provinciale subsidies uit de 'rijke tijd'. Als die worden toegekend kunnen we echt een stap verder zetten.

## UW SUGGESTIES

De lezers van de *Kroniek* zijn voor ons een belangrijke doelgroep. Uw opmerkingen naar

[opdekaart@amersfoort.nl](mailto:opdekaart@amersfoort.nl)

worden bijzonder gewaardeerd. Wij laten u ook weten wat wij er mee doen.

## BEELDRECHT

Af en toe ontdekken we dat onze afbeeldingen en teksten gebruikt worden zonder toestemming. U mag ze kopiëren of opslaan voor privé-gebruik, zoals een werkstuk of hobby, maar niet voor publicaties of een commercieel doel. Neem in dat geval contact op met Archief Eemland of Museum Flehite. Als u een tekstfragment of afbeelding wilt plaatsen op uw persoonlijke website of blog, vermeldt daarbij dan wel de herkomst en een link naar [www.amersfoortopdekaart.nl](http://www.amersfoortopdekaart.nl).

Gerard Raven is conservator van Museum Flehite.

# Hellestraat 7: monumentaal pand met kuiperij

Aan de Hellestraat staat een opmerkelijk huis. Het is één van de weinige oude panden in de buurt en al sinds 1905 is hier de kuiperij van de firma Meester gevestigd. Bovendien is deze nog volkomen intact, compleet met alle gereedschap. Al verschillende malen zijn binnen Amersfoort stemmen opgegaan om het geheel voor het nageslacht te behouden. Om meer inzicht te krijgen in de geschiedenis van het huis en de kuiperij gaf bureau Monumentenzorg Bureau Bouwwerk een onderzoeksopdracht. Dit leidde tot enkele verrassende nieuwe inzichten, die aanleiding waren om de status van gemeentelijk monument aan te vragen.

door WIJNAND BLOEMINK en AGNES HEMMES

Hellestraat 7 werd in de vroege zeventiende eeuw gebouwd. Dat is aan de buitenzijde al te zien. Er schemeren kleine oranje-rode bakstenen door het pleisterwerk heen en in de geveltop zit een typisch renaissance muuranker. Ook binnen blijkt het zeventiende-eeuwse karakter van het huis. De enkelvoudige balklaag met zijn versierde sleutelstukjes aan de rechterzijde wijst op een groot representatief vertrek. Het is de kant van het huis waarin nu de kuiperij is ondergebracht, in twee ruimten. Hieruit blijkt al dat de indeling van het huis in oorsprong heel anders moet zijn geweest dan tegenwoordig. Op zolder tekenen zich nog de roetsporen af van een grote schouw die ooit tegen de achtergevel van het genoemde vertrek moet hebben gestaan. De kapconstructie met zijn dekbalkgebinten is nog geheel oorspronkelijk. Wel werd bij



De familie Meester voor het huis, ca 1925 (foto: Archief Eemland)

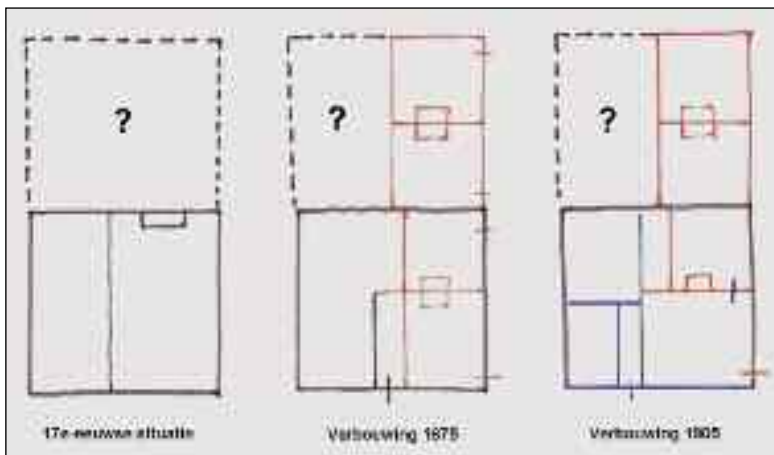
de bouw in de zeventiende eeuw al gebruik gemaakt van sloopmateriaal.

## STADSBOERDERIJ?

Het huis was in die periode waarschijnlijk groter dan tegenwoordig. De oudste betrouwbare kaart is in dit geval de kadastrale minuut uit 1823. Hierop zien we een veel dieper pand dan het huidige. Er moet dus nog een achterhuis zijn geweest, even breed als het voorhuis, dat later moet zijn gesloopt. Nu is het natuurlijk niet gezegd dat dit achterhuis uit de zeventiende eeuw dateert, maar waarschijnlijk is dit wel. Het nog bestaande pand aan de straat zal dan het 'woonhuis' zijn geweest en het achterhuis het bedrijfsgedeelte, bereikbaar via het nog bestaande straatje aan de rechterkant.

In de tijd dat het huis gebouwd werd moet dit gedeelte van Amersfoort nog een sterk agrarisch karakter hebben





gehad. Op stadsplattegronden uit die tijd zien we dan ook veel hooibergen afgebeeld. Er zijn in Amersfoort al vaker *stadsboerderijen* aangewezen, waaronder Hellestraat 7. Daarbij rijst het probleem waaruit dat dan zou moeten blijken. Bij het onderzochte huis is dat ook het geval. Het verdwenen achterhuis zou best een stal kunnen zijn geweest, maar concrete aanwijzingen daarvoor hebben we niet.

## ARMENHUISJES

Over wat er in de eeuwen na de bouw met het huis gebeurde zijn we slecht ingelicht. Op de verdieping zijn nog twee paneeldeuren aanwezig uit de achttiende eeuw,



maar het zou tot 1875 duren vóór er grote veranderingen plaatsvonden. In dat jaar was het huis eigendom van Jan Jansen. Hij vertimmerde het, zodat er een soort hofje ontstond met vier éénkamerwoningen op een rij langs het al genoemde straatje; een situatie die nu nog goed herkenbaar is. Ongetwijfeld waren ze bedoeld om te verhuren. Het zegt iets over de welvaart van Amersfoort in die tijd dat er blijkbaar behoefte was aan dergelijke 'armenhuisjes'; die verschenen in de negentiende eeuw op verschillende plaatsen in de stad.

Twoe woningen werden afgescheiden van het bestaande voorhuis, zodat van het oorspronkelijke huis alleen links nog maar een smal deel overbleef. De twee overige éénkamerwoningen werden achter het voorhuis gebouwd, met een eigen gemeenschappelijk dak. Mocht er toen nog iets van het zeventiende-eeuwse achterhuis hebben bestaan, dan zal dat in ieder geval in 1875 zijn verdwenen. De vier nieuwe woningen kregen per twee rug-aan-rug geplaatste schouwen. In de tweede woning is deze nog gaaf aanwezig, met zijn achterwand van Delfts-blauwe tegeltjes. Bij de inrichting van de eerste twee woninkjes tot kuiperij is de schouw gespaard. Op de wanden van dit vertrek tekenen zich ook de plaatsen van de voorma-

lige bedsteden nog af. Elke woning langs het straatje kreeg een voordeur en een venster met luiken. Alleen het voorste huisje kreeg een deur, omdat deze ruimte in de voorgevel al één of twee vensters had. Waarschijnlijk werd ook toen het huis aan de zijde van de Hellestraat voorzien van een blokpleister. Sindsdien is aan de situatie weinig veranderd.



**KUIPERIJ**

1905 is een belangrijk jaar in de geschiedenis van het huis. Hendrik Meester richtte de voorste van de vier woningen op de hoek in tot kuiperij. Hij had het hele bezit dat jaar (of mogelijk een jaar eerder) van de zoon van Jan Jansen gekocht. In de hinderwetvergunning die Meester aanvraagde bij de gemeente werd gesteld dat 'van geenerlei beweegkracht wordt gebruik gemaakt'. Het vervaardigen van kuipen, tonnen en andere artikelen van de kuiperij gebeurde blijkbaar nog geheel met de hand. In 1906 werden de kuiperij en de woning links tot één eigendom verenigd. Waarschijnlijk woonde de kuiper links en had hij rechts op de hoek zijn werkplaats. De overige



Marinus Meester rond 1985

drie woningen waren waarschijnlijk nog steeds verhuurd. Het huis zal in die tijd ook wel zijn verbouwd. De kuiperij werd aan de linkerkant wat vergroot, ten koste van de woonruimte. Waarschijnlijk is de gang een meter naar links verplaatst en is toen de huidige trap naar de verdieping met slaapkamers gebouwd. Dit betekent dat de pui aan de Hellestraat ook uit die tijd moet dateren, aangepast aan de nieuwe indeling.

In 1914 blijkt ook de tweede woning voor de kuiperij in gebruik te zijn genomen. Ook de eerste machines deden toen hun intrede. Dat jaar werd een vergunning aangevraagd voor het plaatsen van een gasmotor van 4 pk voor het aandrijven van een cirkelzaag en een draaibank 'voor het machinaal bewerken van alle soorten vaatwerk'. Later werd de gasmotor vervangen door een elektromotor en in 1957 volgde nog een modernisering door het plaatsen van een vlakbank en een lintzaag. Inmiddels waren ook de overige twee woningen in gebruik genomen bij de kuiperswerkplaats, hoofdzakelijk voor opslag.

In 1976 stortte de gehele linker zijgevel in, bij de sloop van het buurpand. Maar verder bleef vrijwel alles bij het oude. En ook dat maakt Hellestraat 7 tot een bijzonder huis met een uniek bedrijf.

Wijnand Bloemink en Agnes Hemmes zijn bouwhistorici bij Onderzoeks- en Adviesbureau Bouwwerk, Holten/Utrecht.

## DE OPGRAVING VAN DE KEI IN 1903

# Een gekke vertoning

door GERARD RAVEN

Onlangs dook een brief op van een ooggetuige van de opgraving van de Kei. Niet iedereen zal weten dat dat een initiatief was van de Oudheidkundige Vereniging Flehite. Het plan was al in 1884 in het bestuur geopperd en zelfs nog eerder aangeslingerd door leraar A.M. Kollewijn. Museum Flehite bewaart nog fraaie tekeningen uit 1897 van een prachtig monument; het waren allemaal onhaalbare visioenen.

Maar zes jaar later zou de Varkensmarkt opnieuw bestraat worden, dus werd het eindelijk een serieus plan. Op 5 mei 1903 klonk het legendarische *Doaristie!* De arbeiders van de gemeente hadden de beroemde Kei teruggevonden.

Huub Salemink (1883-1955) uit Silvolde (Gld) woonde in die tijd in Amersfoort en schreef er enthousiast over aan zijn broer in Den Haag. De brief is nog steeds in familiebezit en de tweede helft ervan is voor ons interessant.



Huub Samelink

Foto en brief: collectie L. van Vijfeijken-Seesing

Korte tijd later trokken de burgers de Kei feestelijk door de stad, om aan de andere kant van de Utrechtsestraat te eindigen; niet ver van de plek waar de steen nu te bewonderen is.

Gerard Raven is conservator van Museum Flehite.

*Amersfoort, 10 mei '03*

*Beste broeder!*

*... Het is tegenwoordig in Amersfoort een heele drukte. Misschien hebt ge in de courant er wel van gelezen. De historische Amersfoortsche Kei wordt weer opgegraven en op het mooiste punt van de stad geplaatst. Dan moeten de Amersfoorters hem daar heen trekken, juist als in de 16e eeuw \*, toen ze hem van de Amersfoortse Berg naar de stad hebben getrokken. Dan wordt de naam van Amersfoortsche Keientrekkers weer voorgoed gehandhaafd.*

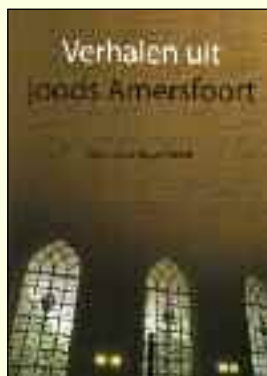
*Ze hebben de Kei al boven den grond. 't Is een verbazend groote steen. Ik heb nog nooit zoo iets gezien. Ze schatten hem op een gewicht van 12 à 15 000 pond. Het trekken zal binnenkort, nog vóór juni plaats hebben. Ze maken er een heel feest van. Enkel de geboren Amersfoorters mogen trekken, dus ik heb de eer niet te mogen helpen trekken. En dan krijgen ze een costume aan, gelijk aan dat der Keientrekkers uit de 16e eeuw.*

*Men beleeft tegenwoordig van alles, maar zoon gekke vertooning heb ik nog nooit gezien. Later hoop ik er u meer van te kunnen schrijven.*

\* in werkelijkheid 1661



# Nieuwe boeken



**Nechamah Mayer-Hirsch, *Verhalen uit joods Amersfoort***

(Barneveld: BDU, 2009), 144 pp, ISBN 9789087881016, € 14,95

Een selectie van artikelen in *De Stad Amersfoort* over de geschiedenis van de joodse gemeente in Amersfoort vanaf ca. 1650. De gemeenschap heeft een sterke onderlinge verbondenheid.

**Rein Brouwer, *Geloven in gemeenschap: het verhaal van een protestantse geloofsgemeenschap***

(Kampen: Kok, 2009), 544 pp., ISBN 9789043516662, € 37,50

De auteur zoekt naar de betekenis van de term gemeenschap. Een eerlijk en kritisch portret van de protestantse wijkgemeente De Brug in de Amersfoortse wijk Schuilenburg.

**J.M.A. Thomas, *50 jaar Cavalerie-museum 1959-2009***

(Amersfoort: Stichting Nederlandse Cavalerie, 2009), 236 pp., ISBN 9789490380021

Geschiedenis van het museum en haar collectie in de Bernhardkazerne, met veel foto's.

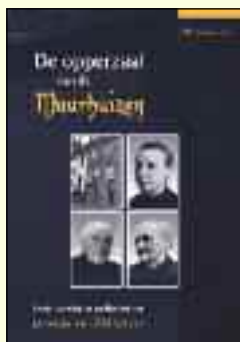
**Guido de Wijs (red.), *Amersfoort uitgelicht/Amersfoort in the spotlight***

(Amersfoort: Algemene Boekhandel, 2009), 208 pp., ISBN 9789055946761, € 19,90

Tweetalig fotoboek over Amersfoort, uitgegeven ter gelegenheid van het 750-jarig bestaan van Amersfoort. Ideaal voor buitenlandse gasten. Met inleidende gedichten van de stadsdichter David van den Bosch.

**J.M. Vermeulen, *De opperzaal van de Muurhuizen: leven, vrienden en predikanten van Jannetje van Dijkhuizen***

(Meteren: Tekstservice Vermeulen [2009]), 192 pp, ISBN 978907816407 4, € 22,50 bij 0345 581635



Jannetje (1887-1956) schreef tweemaal haar levensverhaal en bewaarde veel brieven. De auteur heeft ze gebruikt als kapstok voor de geschiedenis van de Oud-Gereformeerde Gemeente in Nederland, die sinds 1874 is gevestigd in Muurhuizen 53. Jannetje woonde onder de trap naar de kerk.

**Gerard Raven, Nellie van Vulpen en Arie van den Heuvel (red.), *'Hoogland-Amersfoort. Meer dan 750 jaar bureu'***

Themanummer van *De Bewaarsman. Tijdschrift van de Historische Kring Hoogland* 15 (2009) 29-108, ISSN 1385-3953, € 7,50 bij 033 455 0874

## Archief Eemland wijzigt openingstijden

Per 1 januari 2010 gaat de studiezaal één dag per week dicht. Deze is voor het publiek geopend op maandag t/m donderdag van 9.00 – 17.00 uur. De nieuwe openingstijden zijn een logische consequentie van het grotere digitale bereik van de dienstverlening. Bezoekers vinden in toenemende mate de weg naar de 'virtuele studiezaal', de website van Archief Eemland. Deze biedt een zeer uitgebreid aanbod van digitale bronnen: kranten, archiefinventarissen, foto's en genealogische informatie. De digitale bezoeker moet geholpen worden in zijn zoektocht naar informatie over de geschiedenis van zijn omge-



ving en naar gegevens in het omvangrijke en complexe historisch archief. Daarnaast wil Archief Eemland het in 2010 de bezoeker mogelijk gaan maken om te genieten van digitale exposities uit de schatten van het archief.

**Max Cramer, Burchard Elias, Sandra Hovens, Ton Reichgelt en Francien Snieder, *Stadhuizen van Amersfoort: de bouwgeschiedenis***

(Hilversum: Uitgeverij Thoth, verschijnt half december)

Een stadhuis weerspiegelt status en welvaart. Amersfoort heeft er verschillende gehad. Dit boek biedt een (bouw)historisch overzicht met foto's, schetsen en plattegronden. Ook is er aandacht voor de plannen die nooit zijn uitgevoerd. De auteurs hebben ieder hun eigen specialisme als invalshoek gekozen.

**TILLY DU PUI & GERARD RAVEN**

## E-MAILADRES

In het vorig nummer is vermeld dat men zich kan abonneren op de digitale nieuwsbrieven van Museum Flehite en Archief Eemland. Voor de tweede instelling is een foutief e-mailadres genoemd. Dat moet zijn: [archiefeemland@amersfoort.nl](mailto:archiefeemland@amersfoort.nl).



## In memoriam Wim van Hoorn

Op 2 oktober overleed de heer W.J. van Hoorn. Hij behoorde tot de bekende personen in Amersfoort die de geschiedenis van de stad en de omgeving een warm hart toedroegen.

In de periode vóór het instellen van een gemeentelijke afdeling Archeologie behartigde hij als het ware belangeloos het oudheidkundige bodemonderzoek in de stad. Als voorzitter van de plaatselijke afdeling van de Archeologische Werkgemeenschap voor Nederland wist hij een schare vrijwilligers aan zich te binden. Onder zijn leiding deden zij tot in de jaren tachtig opgravingen in ondermeer het Observantenklooster, de gebouwen van Museum Flehite, brouwerij De Kroon en Huize Zwanenburg te Leusden. Wims vele historische publicaties getuigen van een grote deskundigheid en betrokkenheid. Daarvoor ontving hij in 1996 de Flehite-prijs, samen met zijn vrouw Loek van Hoorn-Koster. Hij maakte van 1976 tot 1995 deel uit van het bestuur van de Oudheidkundige Vereniging Flehite. Wim van Hoorn is 87 jaar geworden. In jaarboek 2010 volgt een langer artikel over hem.

**COR VAN DEN BRABER**

# Lange Jan

Vooraf rond 750 is onze toren weer uitgebreid in het nieuws geweest als Lange Jan. In het logo van 750 staat deze naast Sofie, kennelijk met de gedachte dat een man en een vrouw samen een leuk beeld opleveren.

Nu denk ik bij Lange Jan altijd meteen aan de toren van de abdij van Middelburg, waar het Zeeuws Museum gevestigd is. Deze toren is 90,5 m hoog; die van ons is 98,3 m. Ik heb ook altijd gedacht dat die Lange Jan zo heette omdat het om een Sint-Jansabdij ging, maar niets is minder waar. De abdij was gewijd aan Onze Lieve Vrouw. Net als onze eigen toren en de verdwenen kapel.

Twee meisjes van zestien werd onlangs gevraagd wie die Vrouw was. 'Het zal wel een lieve vrouw geweest zijn,' was het antwoord.



Door die torens Lange Jan te noemen tonen we even weinig historisch besef als die meisjes. Maar ook Lange Ria klinkt mij als ongepast in de oren. Dus dan wordt het toch weer Onze-Lieve-Vrouwetoren. (Die streepjes staan er omdat het geen lieve toren is.)

**GERARD RAVEN**



## Nu ook samenwerking met Soest op het gebied van de archeologie

In het voorgaande nummer van de *Kroniek* (september 2009) stond een artikel over de samenwerking op het gebied van de archeologie tussen de gemeenten Amersfoort, Leusden en Bunschoten. Op 15 oktober werd ook met de gemeente Soest een dergelijk contract gesloten. De verantwoordelijke wethouders, Teun Middelkoop van Soest en Ruud Luchtenveld van Amersfoort tekenden in molen de Windhond te Soest de overeenkomst voor de komende vijf jaar. Het contract werd symbolisch begraven op de Soester Eng en Ruud Luchtenveld overhandigde een vlag aan zijn ambtgenoot met het motto: 'Archeologie leeft in Soest'.



## Wie is deze man?

Deze tekening is gevonden in een voormalige infanteristenwoning aan de Frans Halsstraat, het vroegere Dievenpad (Leusderkwartier). Museum Flehite kreeg hem geschonken, maar weet niet wie is afgebeeld. Tekenaar Frits van Bommel (1898-1981) werkte in Amsterdam.

Uw reactie graag naar Gerard Raven, tel. 033 247 1104.



## Plaquette op de Kamperbinnenpoort



Op zaterdag 12 september, te midden van de drukte van Open Monumentendag, onthulde wethouder Ruud Luchtenveld een bronzen plaquette aan de Kamperbinnenpoort. Die is kort geleden gerestaureerd. Vanwege het algemene feestgedruis in die maand is dit nog niet onder de aandacht gebracht. Wie nu echter van de Langestraat de oude stadspoort nadert treft er meestal geïnteresseerde kijkers aan.

Op de plaquette is de plattegrond afgebeeld van de huidige Kamperbinnenpoort en een gereconstrueerde plattegrond van het gedeelte van de poort dat in de 16de eeuw afgebroken is. Het bouwsel heette oorspronkelijk Viepoort en was onderdeel van de eerste verdedigingsgordel van circa 1300. De nog bestaande voorpoort (de twee torentjes) is een toevoeging uit de 14de of 15de eeuw.



## Winkelier

Dit is het anonieme portret van Jacobus Hoogland (1825-1899). Hij was geboren in Amersfoort. Uit een onderzoekje in Archief Eemland bleek me dat hij een winkel in verfwaren had aan Krommestraat 40 (het rechterpand van brouwerij De Kroon). Jacobus woonde er boven met zijn gezin.

De woning en winkel werden overgenomen door zijn dochter en schoonzoon. Zo kwam het portret in de familie Van der Veer. De laatste telg had geen kinderen en overleed dit jaar. Dankzij een attente notaris kwam het portret bij Archief Eemland, die het overdroeg aan het museum.

Portretten van middenstanders zijn zeldzaam. We hebben ze verder alleen van apotheker Cornelis Kok en zijn vrouw, maar die waren bemiddeld en lieten dan ook veel grotere exemplaren maken. Restaurator Ep de Ruiter en ik kwamen zo op de gedachte dat Jacobus ook een pendant gehad kan hebben. Maar dat zullen we wel nooit te weten komen.

**GERARD RAVEN**

De activiteiten vinden plaats in Museum Flehite, tenzij anders vermeld. Tentoonstellingen zijn geordend op einddatum.

## T/m 22 november

**Romantiek tot expressionisme.** Tentoonstelling van werk van Amersfoortse schilders uit eigen collectie, inclusief de collectie-Kamerbeek.



## Dinsdag 8 december, 10 uur en herhaling 20 uur

**De Memorietafel van Van Schayck als kerstverhaal.** Voordracht door ds L. Prinsen. Aanmelden bij Museum Flehite, 033 247 1108. Entree voor museumkaarthouders en OVF-leden (s.v.p. ook kaart mee) € 5,-, anderen € 10,-.

## Donderdag 10 december, 17-19 uur

**Historisch Café** in Museum Flehite. Om 17 uur presentatie jaarboek *Flehite* met artikelen over het stadsrecht en over architect Gerrit Adriaans (1957-1965 voorzitter OVF).

## IN DIT NUMMER

Appelmarkt	2
Elleboogkerk	4
Amersfoortse kolonisten	6
Vraaggesprek Anje Bousema	8
Kamp Amersfoort	10
Verslag Congres 750	12
Amersfoort op de Kaart	13
Kuiperij Hellestraat	14
De Kei	16
Nieuws en agenda	17

## Donderdag 8 januari, 17-19 uur

**Historisch Café.** Locatie en onderwerp staan vermeld op [www.archiefeemland.nl](http://www.archiefeemland.nl) onder 'cur-susaanbod'. U kunt zich hier tevens aanmelden voor een maandelijks digitale uitnodiging.

## 29 november-10 januari

**Dorst.** Ontwerpen voor jeneveretiketten van Scheerder.

## Woensdag 13 januari, 10 uur

**OVF-rondleiding Museum Flehite door Lydia Edelkoort.** Aanmelden 033 2471108. Entree voor OVF-leden gratis (wel museumkaart mee), niet-leden € 7,- (met kaart € 2,-).

## Donderdag 14 januari, 17-19 uur

**Historisch Café.** Zie bij 8 januari.

## Dinsdag 26 januari, 20 uur

**Lezing Oudheidkundige Vereniging Flehite: *Trekschuiten en postvervoer.*** Dr. John Lehé vertelt over de wondere wereld van kaarsrechte vaarten, stappende paarden, schippers en knechten. Entree voor OVF-leden gratis, niet-leden € 3,50.

## Donderdag 11 februari, 17-19 uur

**Historisch Café.** Zie bij 8 januari.

## Dinsdag 23 februari, 20 uur

**Lezing Oudheidkundige Vereniging Flehite: *De 'vergeten' middeleeuwse kapel Isselt.*** Drs. Patricia Debie vertelt over haar cultuurhistorisch onderzoek naar de heerlijkheid Isselt met de kapel en omliggende tuin. Zij presenteert een plan om dit erfgoed in de industriële omgeving te herstellen en beter zichtbaar te maken. Entree voor OVF-leden gratis, niet-leden € 3,50.

## Donderdag 11 maart, 17-19 uur

**Historisch Café.** Zie bij 8 januari.

## Donderdag 25 maart, 20 uur

**Algemene Ledenvergadering Oudheidkundige Vereniging Flehite.**

## OPEN HUIS ARCHEOLOGISCH CENTRUM

Iedere woensdagmiddag van 14.00-16.30 uur kunt u de werkplaats en expositieruimte bezoeken. Tevens spreekuur voor eigen vondsten. Langegracht 11, toegang gratis.

## KRONIEK

verschijnt viermaal per jaar. U kunt het blad thuis ontvangen door lid te worden van:

- Oudheidkundige Vereniging Flehite voor € 23,- (2010: € 27,50) per jaar, waarbij u ook het jaarboek Flehite ontvangt
- Stichting Archeologie Amersfoort voor € 20,- per jaar, waarbij u ook de Archeologische Kroniek provincie Utrecht ontvangt en eventueel jaarboek Flehite

## Oudheidkundige Vereniging Flehite

Secretaris: Agnes Houët-Berenschot  
Vondelplein 1 • 3818 BC Amersfoort  
033 463 49 89  
[aahouet@hotmail.com](mailto:aahouet@hotmail.com)  
[www.historisch-amersfoort.nl](http://www.historisch-amersfoort.nl)

## Museum Flehite

Postbus 699 • 3800 AR Amersfoort  
033 247 11 00  
[info@museumflehite.nl](mailto:info@museumflehite.nl)  
[www.museumflehite.nl](http://www.museumflehite.nl)  
Bezoekadres: Westsingel 50  
Open: di-vr 11-17 uur, za-zo en tweede feestdagen 12-17 uur

## Bureau Monumentenzorg Amersfoort

Postbus 4000 • 3800 EA Amersfoort  
033 469 48 16  
[ma.cramer@amersfoort.nl](mailto:ma.cramer@amersfoort.nl)  
Bezoekadres: Stadhuisplein 1  
Open: ma-vrij 9.00-17.00 uur (graag op afspraak)

## Archief Eemland

Postbus 4000 • 3800 AE Amersfoort  
033 469 50 17  
[archiefeemland@amersfoort.nl](mailto:archiefeemland@amersfoort.nl)  
[www.archiefeemland.nl](http://www.archiefeemland.nl)  
Bezoekadres: Stadhuisplein 7  
Open: ma-vrij 9.00-17.00 uur

## Stichting Archeologie Amersfoort (STAA) Archeologisch Centrum

Postbus 4000 • 3800 AE Amersfoort  
033 463 77 97  
[fme.snieder@amersfoort.nl](mailto:fme.snieder@amersfoort.nl)  
[www.amersfoort.nl/archeologie](http://www.amersfoort.nl/archeologie)  
Bezoekadres: Langegracht 11  
Open: wo 14.00-16.30 uur en op afspraak

## Redactie

Max Cramer • Tilly du Pui • Gerard Raven • Francien Snieder • Yvonne Tanke • Joost Morel

## Redactieadres

Museum Flehite Amersfoort  
Breestraat 80 • 3811 BL Amersfoort  
[g.raven@museumflehite.nl](mailto:g.raven@museumflehite.nl)

*De redactie behoudt zich het recht voor om artikelen in te korten en/of te herschrijven, zo mogelijk in overleg met de auteur.*

*Meningen verwoord in de artikelen zijn niet noodzakelijk die van de redactie.*

Uitgave van de *Kroniek* wordt mede mogelijk gemaakt door:

