



TON REICHGELT

Landbouw en landschap, 1446-1832

# Hoogland, van morgen-geld tot kadaster

FLEHITE HISTORISCH JAARBOEK 2022



Over het ontstaan van Hoogland is al veel geschreven. Het kadaster in 1832 geeft ons zicht op het landschap in het verleden. Maar naar de tussentijdse periode is weinig of geen onderzoek gedaan. Dit artikel is de eerste integrale analyse van de bronnen die licht kunnen werpen op die geschiedenis: de belastingregisters van het kadaster, het oudschildgeld en het huisgeld voor de 17e eeuw en het morgengeld voor de middeleeuwen.



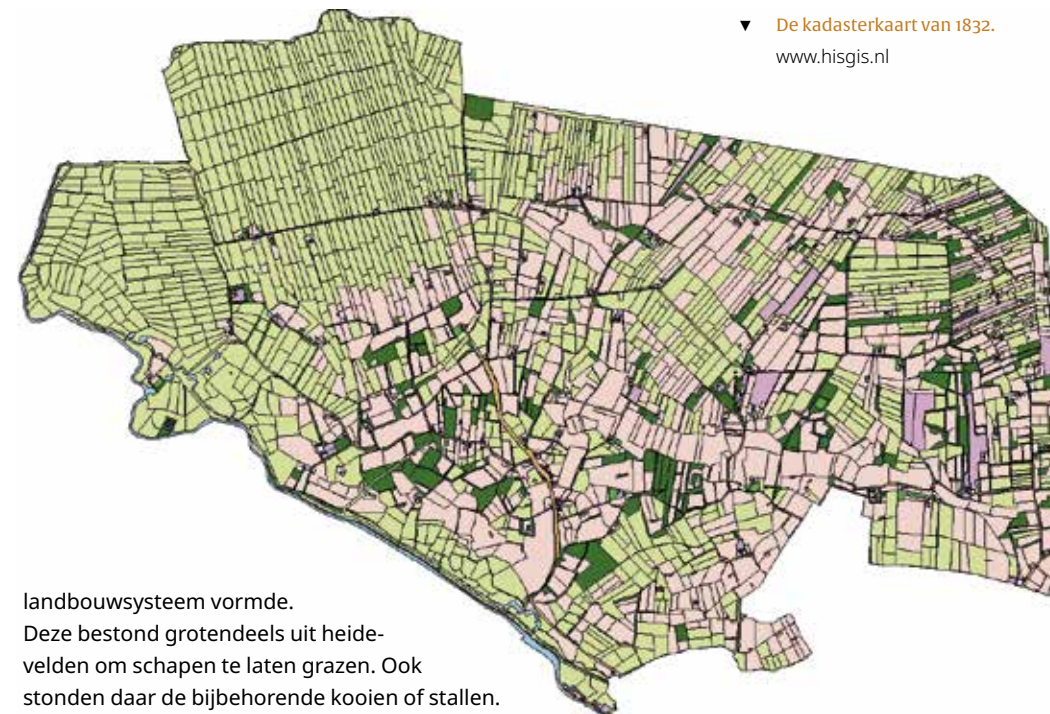
▲ Kaart van Hoogland  
J. Kuyper, *Gemeente atlas van de provincie Utrecht*  
(Leeuwarden 1868)

Kemperink, Dekker en Broer hebben zich met de vroegste geschiedenis van Hoogland in de middeleeuwen beziggehouden.<sup>1</sup> Over de periode daarna is alleen incidenteel gekeken naar bepaalde boerderijen. Voorbeelden hiervan zijn het onderzoek van Gerard Raven naar de boerderij Bosserdijk<sup>2</sup> en mijn eigen onderzoek naar de boerderijen De Hoef en Bijlelhoef.<sup>3</sup>

In de volle middeleeuwen (circa 1000-circa 1200) verwierf de bisschop van Utrecht als landsheer de heerschappij over een groot deel van Midden-Nederland. Daarbij behoorden een groot aantal rechten op de grond, zoals het gerecht of jurisdictie, tijsen, tienden en bezit. Deze rechten werden weer aan lagere niveaus doorgegeven, de leenmannen. Tegen delegering van macht (gerecht) door de landsheer (vorst) of grondheer stonden tegenprestaties in de vorm van de plichten als leenman, betalingen in natura (*tienden*) of geld (*tijns*) en andere belastingen.<sup>4</sup> Dat is een ingewikkelde en geen lineaire ontwikkeling geweest, maar een proces met vertakkingen en terugvalen. Dit kristalliseerde uiteindelijk uit in een aantal gerechten, gebieden met eigen rechtspraak, waaruit later Hoogland zou ontstaan.

In 1028 deed de Sint Paulusabdij zijn intrede in Eemland met een schenking door de bisschop van goederen in Soest, Hees, Maarn en de tienden te Amersfoort.<sup>5</sup> Uit 1493 dateerde de eerste vermelding van een schout van het Hogeland, dat toen kennelijk als één rechtsgebied werd opgevat. Ook daarna werd nog wel de oude uitdrukking gebruikt zoals in 1541 het Hogeland van Wede en Emiclaer, 1552-1565 Hogeland, Wede en Emiclaer, Overzeldert.<sup>6</sup> Daarvoor werden de gerechten afzonderlijk bij naam genoemd, zoals Wede, Emiclaer en Coelhorst. De rechtsmacht werd gedeeld door de bisschop (Wede) en de Sint-Paulusabdij (Emiclaer). Pas in de 16e eeuw zouden de gerechten gaan samenvallen en werd de naam 't Hogeland synoniem met een bestuurlijk en rechterlijk gebied, later de gemeente Hoogland.

Slechts een beperkt deel van de dorpsoppervlakte werd gebruikt als akker of als weiland. Er was nog veel *woeste grond*, een misleidende term omdat de woeste grond een onmisbare schakel in het



▼ De kadastrakaart van 1832.  
www.hisgis.nl

landbouwsysteem vormde. Deze bestond grotendeels uit heidevelden om schapen te laten grazen. Ook stonden daar de bijbehorende kooien of stallen. Er werden pluggen gestoken ten behoeve van de mestvoorziening. De bosjes leverden hout als brandstof en dat werd daarnaast samen met de twijgen voor omheiningen gebruikt.<sup>7</sup> Deze gronden waren niet verkaveld en dus geen individueel bezit. Oorspronkelijk waren ook de lage weidegronden langs de waterlopen niet verkaveld geweest, maar aan het eind van de middeleeuwen was dat meestal wél gebeurd. De naam *meent* (gemeen, gemeenschappelijk) herinnert hier nog aan, zoals in Amersfoort het gebied langs de Hogeweg met zijn strokenvormige verkaveling.

In deze studie vragen we ons af hoe het landschap zich ontwikkeld heeft vanaf de middeleeuwen tot de 19e eeuw en welke factoren daarbij belangrijk waren. We komen zo tot de volgende vragen:

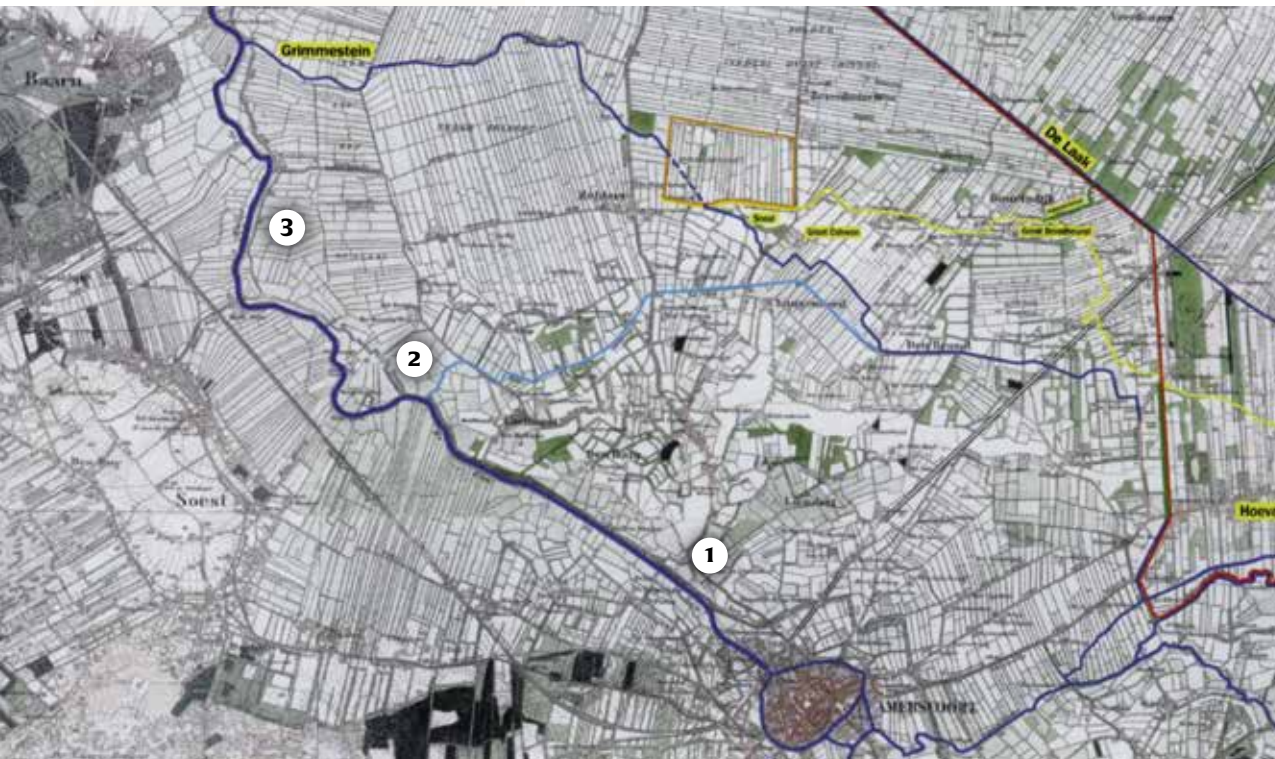
- 1 Hoe werd het landschap ingericht? We denken hierbij aan de ligging van de boerderijen, de wegen, de woeste grond en de afwatering.
- 2 Hoe zat het landbouwsysteem in elkaar? Hoe hield men de bodemvruchtbaarheid in stand? Was de opbrengst van de landbouw bestemd voor eigen gebruik (zelfvoorziening) of werd er ook voor de markt geproduceerd?

- 3 Nam in de loop der tijd de druk op de grond toe door bevolkingsgroei, met toename van het aantal boerderijen?
- 4 Hoe was de toegang tot de grond: wie bezaten de grond en wie bewerkten het?

Na deze inleidende schetsen gaan we steeds verder terug in de tijd aan de hand van de belastingregisters van het kadaster uit de 19e eeuw, het oudschildgeld en huisgeld voor de 17e eeuw en het morgengeld voor de middeleeuwen.

Het kadaster moet ons antwoord geven op de eerste twee vragen: hoe is het landschap ingericht en wat kunnen we daaruit afleiden over het landbouwsysteem? De antwoorden op de vragen over de toegang tot het grondbezit en de toename van de boerderijen zoeken we in de belastingregisters van het oudschildgeld, het huisgeld en het morgengeld. Als aanvulling kunnen we vanaf het einde van de middeleeuwen gebruik maken van transportakten en beleningsakten (waarin werd vastgelegd dat leengoederen van eigenaar verwisselden).

- 1 R.M. Kemperink, 'De Mannen van Wede en Emiclaer': enkele terreinverkenningen in de geschiedenis van een middeleeuwse maalschap', in *Amersfoortse opstellen, historie, archeologie, monumentenzorg* (Amersfoort, 1989) 25-50; C. Dekker, *Een zeer oud en voornaam college: geschiedenis van de malen op het Hoogland buiten Amersfoort* (Amersfoort, 2000) 8-84; C.J.C. Broer, *Uniek in de stad: de oudste geschiedenis van de kloostergeschiedenis op de Hohorst bij Amersfoort, sinds 1050 de Sint-Paulusabdij in Utrecht: haar plaats binnen de Utrechtse kerk en de ontwikkeling van haar goederenbezit (ca. 1000-ca. 1200)* (Utrecht 2000) 279-281 en 304-316.
- 2 G. Raven, 'De herontdekking van de malenhoeve Ten Bosch, deel 1: het Hooglandse bezit van het kapittel van Sint-Pieter en de rol van de Amersfoortse regentenfamilies 1280-1655', in *Flehite: jaarboek 4* (2003) 34-66.
- 3 T. Reichgelt, 'De Hoef/Bijlelhoef. Een voorbeeld van het ontstaan en beheer van grondbezit door het Sint-Pieters- en Bloklandsghasthuis', in *Flehite: jaarboek 15* (2014) 96-121.
- 4 H. van der Linden, *De cope: bijdrage tot de rechtsgeschiedenis van de openlegging der Hollands-Utrechtse laagvlakte* (Assen 1959); C. Dekker, *Het Kromme-Rijngedebied in de middeleeuwen: een institutioneel-geografische studie* (Utrecht 1983); A.L.P. Buitelaar, *De Stichtse ministerialiteit en de ontginningen in Utrechtse Vechtstreek* (Hilversum 1993).
- 5 Broer, *Uniek* 279-281 en 304-309.
- 6 Dekker, *Malen* 71 en noot 230.
- 7 J. Bieleman, *Geschiedenis van de landbouw in Nederland 1500-1950: verandering en verscheidenheid* (Meppel/Amsterdam 1992) 76-78.



▲ De afwatering op de topografische kaart.

- 1 Goorse of Koopse Wetering
- 2 Malewetering
- 3 Slaagse Wetering/Wijde Wetering

Uit Margriet Mijnsen-Dutilh, *Amersfoort lag aan zee: waterschapskroniek Vallei & Eem 777-1616* (Utrecht-Leusden 2007) 172.

### Hoogland aan het begin van de 19e eeuw

Vergelijking met de geomorfologische kaart (de kaart van der oppervlaktevormen) laat zien dat de dekzandruggen die Hoogland zijn naam hebben gegeven, zijn te volgen door de stroken met akkers. De eerste strook vinden we in het zuiden en loopt van de Weder Eng via Schothorst en Kattenbroek naar De Hoef; aftakkingen vinden we bij de Hamseweg, Emiclaer en Liendert. Daartussen en naar het noorden en oosten vinden we lage gebieden met weilanden, zoals Over- en Nederzeldert en De Slaag. Uiteindelijk gaat dit over in de veengebieden van Nijkerk en Bunschoten. Daarnaast komen nog veel heidevelden, bossen en bosjes voor, vooral in het noordoosten. Hier hebben we te maken met restanten van de woeste grond uit de het verleden. De dekzandruggen met de akkers zijn gekenmerkt door blokverkaveling. Dit is al een aanwijzing dat het bij deze engen of essen (zoals bij de Rollekotering) om meer individuele akkercom-

8 Chromotopografische kaart 1:25.000 ± 1905, uitgegeven als *Grote historische topografische atlas* (Tilburg 2005).  
 9 R. Hopster, 'Van kerkschuur tot katholieke zuid-as (2)', in *De Bewaarsman* 23 (2017) 6-13  
 10 Aangeleverd door Ruud Hopster.  
 11 P. Brusse, *Overleven door ondernemen: de agrarische geschiedenis van de Over-Betuwe 1650-1850* (Wageningen 1999) 48.

plexen gaat en niet om de collectieve akkercomplexen binnen zogeheten *esdorpen*. De Weder Eng is in Hoogland het complex dat min of meer lijkt op een dorpses. In de graslanden in het noorden en westen overheerst de strokenverkaveling. Heggen en wallen kenmerken op de topografische kaarten rond 1905 nog de gebieden van Coelhorst, Den Ham, Emiclaer, Calveen, Nieuwland, Duist-Langerijs, Broodheuvel en Uitveld. Ze ontbreken in het gebied van de engen: Weder Eng, Kattenbroek, Schothorst en De Hoef.<sup>8</sup>

De wegen volgen deze dekzandruggen. De west-oost-verkeersas is de Coelhorsterweg met de Schothorsterweg en de Hoefseweg of Postlopersteeg. Van zuid naar noord is dat de Bunschoterstraat, de huidige Hamseweg-Bunschoterstraat.

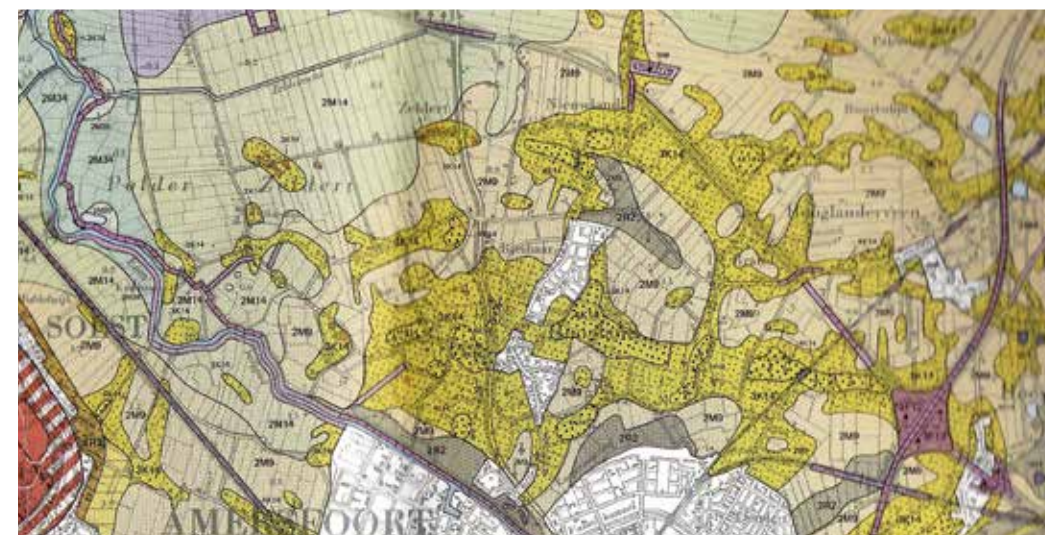
Er zijn drie afwateringsgebieden. De belangrijkste is de Malewetering, die zoals de naam al aangeeft, van oudsher onder supervisie viel van de *malen* (zie bij middeleeuwen). Dit college komt in het hoofdstuk over de middeleeuwen aan de orde. De tweede is die van de Goorse- of Koopsewetering die het gebied tussen de dekzandruggen van Wede-

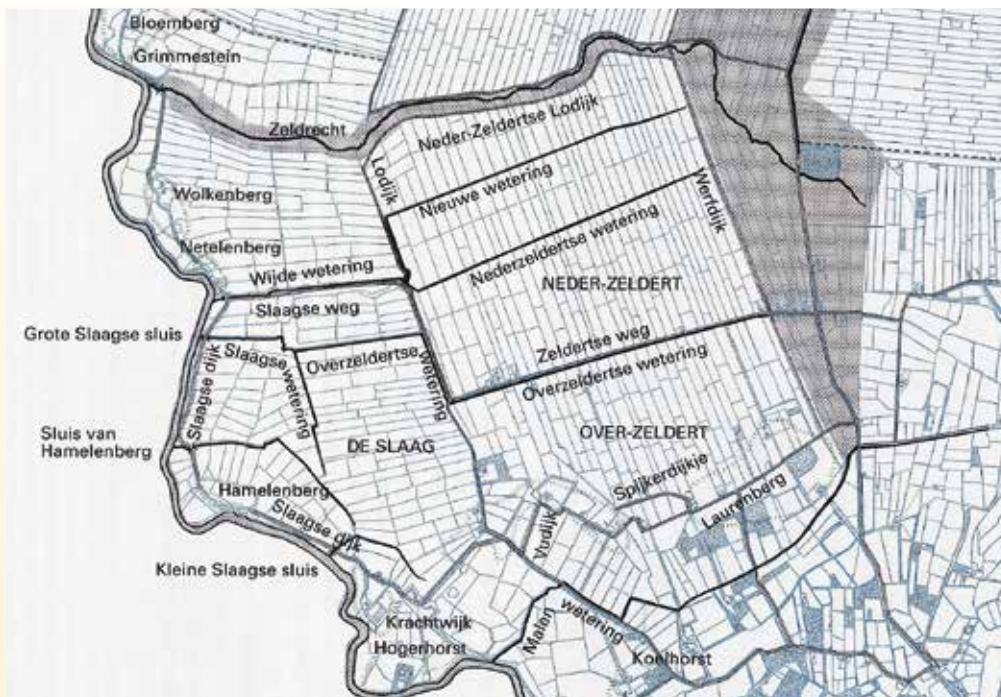
en Liendert afwatert. In het noorden is er dan nog het gebied van de polders De Slaag en Over- en Nederzeldert, dat afgewaterd wordt door de Wijde Wetering en de Slaagse Wetering, met drie sluizen in de polder De Slaag: Kleine en Grote Slaagse sluis en Hamelenberg (zie kaart p. 30).

De boerderijen liggen over het algemeen verspreid. Er heeft zich geen dorpskern rondom een dorpskerk gevormd. De kapel van Coelhorst heeft die functie niet vervuld en was gebonden aan de heerlijkheid Coelhorst. Een dorpskerk zou pas in 1696 ontstaan en was nog min of meer een schuilkerk.<sup>9</sup> In de loop der tijd is wel een concentratie van boerderijen in De Ham bij de Hamseweg en de Zevenhuizerstraat ontstaan. We hebben een inventarisatie gemaakt van de boerderijen op basis van het kadaster van 1832 (tabel 1), aangevuld met gegevens uit andere bronnen zoals de topografische kaarten van rond 1900 en gegevens van de Historisch Kring Hoogland.<sup>10</sup> Een probleem is: wat kenmerkt een boerderij? Is het een huis met een lapje grond? Een boerderij met ook een functie als dranklokaal? Op basis van de kaartgegevens is dat niet goed op te lossen en zouden we deze in een uitgebreider onderzoek moeten koppelen aan oppervlaktegegevens van het kadaster, bijvoorbeeld uitgaande van de minimumoppervlakte voor een levensvatbaar bedrijf.<sup>11</sup>

▼ Geomorfologische kaart.

Stichting Bodemkartering, Wageningen.  
 Rijks Geologische Dienst, Haarlem.  
 Herziene uitgave 1982.





▲ Sluizen ingetekend op de oude kadastrale kaart.

Uit Dekker en Mijnsen, *Eemlandsche Leege Landen* 36

Een blik op Hoogland aan het eind van de door ons besproken ontwikkeling krijgen we met de antwoorden op een vragenlijst die het provinciaal bestuur in 1815 aan het gemeentebestuur stuurde.<sup>12</sup> Hoogland (met De Haar, De Duist en Zevenhuizen) telde 1604 inwoners met 270 huizen. Slechts een beperkt aantal personen van de beroepsbevolking vond werk in een ambacht: 7 timmermansbazen, 1 wagenmaker, 1 smid, 2 bakkers, 4 kleermakers en 5 schoenmakers. Er werden geen metselaars vermeld. De timmermansbazen suggereren dat er op tijdelijke basis ook hulpkrachten waren die niet zijn meegeteld. Het grondgebruik was als volgt verdeeld: bouwland 655 hectare, weiland 1471, bossen en houtwallen 510 en als restant van de woeste grond voor heidevelden 255 hectare. De belangrijkste gewassen waren boekweit (42%) en rogge (34%). Verder werden er nog tarwe, haver, aardappelen en tabak verbouwd. Voor tabak was 97 hectare in gebruik.<sup>13</sup> De gemeente was beperkt ontsloten met een doorgaande zandweg van Amersfoort naar Bunschoten en overzetmogelijkheden over de Eem bij Hoogerhorst en Krachtwijk. De gemeente

12 J.G.M. Boon (ed.), *De Utrechtse gemeenten in 1815 in vraag en antwoord* (Utrecht 1972).

13 P. Brusse, 'De negentiende eeuw: economische en sociale ontwikkelingen', in *Bruit van d'Eem: geschiedenis van Amersfoort I* (Utrecht 2009) 409-420.

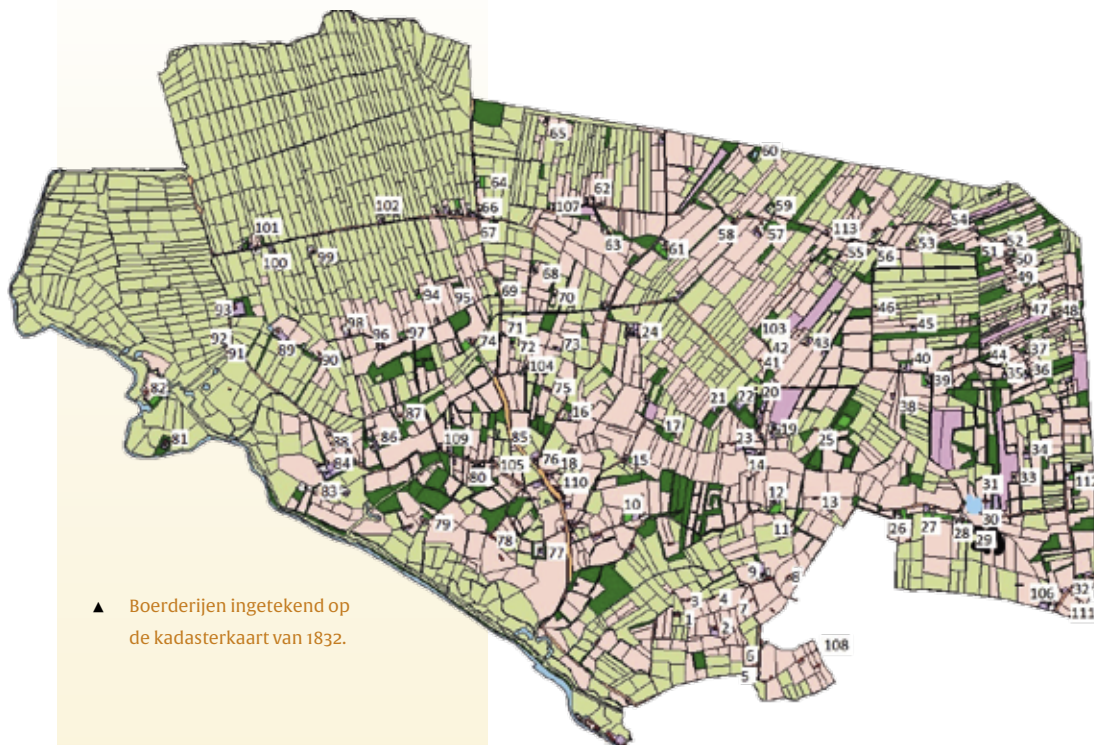
tabel 1

**Boerderijen in 1832** (met oudschildgeldnummers)

1 De Koop..... 14	42 't Roode Huisje	82 Krachtwijk..... 97
2 De Eng	43 Oostergeer	83 Het Melkhuis
3 De Heetkamp	44 Klein Vathorst	84 Coelhorst..... 19
4 Luttikemaat (1834 tabaksschuur)	45 Dombosch	85 De Kabof
5 Het Welvaren	46 Het Duisthuisje	86 Kouwenhoven
6 Beek en Kamp	47 De Kooi	87 Onstede
7 Zeeuwsche Eng	48 Zandhuisje	88 Het Pannenhuis
8 Groot Liendert*	49 De Oude Hof	89 Breevoort
9 Oost Liendert*..... 130	50 Vossestaart	90 Vuijdijk..... 20
10 Schothorst	51 Het Hemeltje	91 Het Dorstig Hert
11 Het Gein	52 Het Gagelgat	92 Het Hoogje
12 De Oude Hoef*..... 148	53 Buurtsdijk	93 Sluisdijk..... 57
13 Het Schippersbos	54 Hoekveen	94 Het Lage Huisje
14 De Klapmuts	55 Het Heiveld	95 De Boomen
15 Kattenbroek*	56 De Zwarte Ruiters	96 Laurenburg
16 Bosserdijk*..... 151	57 Roosendaal	97 Winsenburg
17 De Vierakkers	58 Midden Calveen	98 Lindenberg
18 Schoonoord*..... 16	59 ook Roosendaal	99 De Pol
19 De Nieuwe Hoef*..... 98	60 Hooge Steeg	100 De Zwarte Tuin
20 De Oude Brand	61 Groot Calveen..... 31	101 Nieuwenburg
21 Klein Emiclaer	62 Nieuwland..... 76	102 Landzigt toegevoegd
22 Emmiklaar..... 117	63 Sneul..... 25	103 De Valendries..... 139
23 Groot Emiclaer	64 De Hoogekamp	104 Bieshaar (kaart Sint-Barbara)
24 Langoord	65 Den Akker..... 127?	105 Bergkuil (kaart Poth Barrekuil)
25 Zielhorst*..... 133	66 De Hoogehaard..... 119	106 Vinkenhoef
26 Hoeflust (de Lage Hoeve)..... 142	67 De Hooge Huiskamp	107 Valkenhoef
27 Hoef*/Bijlshoef..... 135/142	68 De Wolfshaar..... 128	108 Ten Voorde
28 Rollekoot..... 131	69 De Geer..... 119	109 De Bik
29 De Hoef..... 132	70 Het Heiveld	110 De Tintel
30 Hoog en Wel	71 Hooge Zandkamp..... 119	111 IJzereneerd (huisgeld)
31 Hoolwerf	72 Lage Zandkamp..... 119	112 De Locht
32 Doornheg	73 Breeland	113 Zandhaar (huisgeld) -> 't Klooster
33 Achter Buitenveld	74 De Wetering..... 15	
34 Buitenveld	75 De Katerijst	
35 Klein Hoog en Wel	76 De Tolik	
36 Groot Houtenveen	76a De Tintel	
37 Klein Houtenveen	77 Groot Weede*..... 1	
38 Klein Langerijst	78 Boelenhoef*..... 24	
39 Groot Vathorst	79 Groot Weerhorst*..... 38	
40 Groot Langerijst	80 De Graafschap	
41 De Drie Morgen	81 Hoogerhorst..... 25	

\* malenhoeven 1590 (Dekker 55)

Kadaster, op basis van eigen telling kadastrale atlas en gegevens Historische Kring Hoogland aangeleverd door Ruud Hopster.



▲ Boerderijen ingetekend op de kadasterkaart van 1832.

telde twee kerken: een katholieke en een hervormde.

### De situatie in de 17e en 18e eeuw

In de 17e eeuw kwam naast rogge en boekweit tabak op als handelsgewas.<sup>14</sup> Luttike Weede werd in 1668 opgesplitst in verscheidene percelen. Deze werden weer verpacht aan tabakshandelaren die de grond lieten bewerken.<sup>15</sup> Uit hetzelfde jaar dateert een bestek voor een tabaksschuur in het archief van De Armen de Poth.<sup>16</sup> Hieruit blijkt duidelijk de toename van de marktgerichtheid van de landbouw. De tabaksteelt van de gehele Gelderse Vallei was gericht op Amersfoort als belangrijk exportcentrum.

Voor Hoogland is er van het oudschildgeld een overzicht bewaard met vermelding van eigenaren in 1780.<sup>17</sup> Sommige gegevens gaan terug tot 1536. Waar de oudschildgeldnummers gekoppeld kunnen worden aan 19e-eeuwse boerderijen is dat overgenomen in tabel 2.<sup>18</sup> Bezittingen van geestelijke en liefdadige instellingen vormden een groot aandeel (tabel op p. 38). Die betreffen 44 van de 213 nummers; dus ongeveer een kwart van het bezit was van instellingen die uit de middeleeuwen stammen.

14 H.K. Roessingh, *Inlandse tabak: expansie en contractie van van handelsgewas in de 17e en 18e eeuw in Nederland* (Zutphen 1976) 187; R. van der Bie, *Die dankb're plant: tabaksteelt in de Gelderse Vallei (ca 1615-1900)* (Amsterdam 2012) 22.  
15 T. Reichgelt, 'Luttike Weede: een Hooglandse boerderij van Armen de Poth (1351-1832)', in *Flehite: jaarboek* 12 (2020) 52-65, ald. 59.  
16 Archief Eemland, Archief van de Stichting Armen de Poth, invnr 123.  
17 Het Utrechts Archief (HUA), archief heerlijkheid Hoogland (toegang 29-13), invnr 22.  
18 HISGIS Van Ooststroom.

tabel 2

### Boerderijen in de oudschild- en morgenregisters

nr	boerderij	eerste vermelding	overige	oudschild	HISGIS
1	De Koop	1371 Steven van Zuilen, de Grote Eng Steven van Zuilen aan W.J. Karman De Koop het Kleine Galgeveld 1371 Steven van Zuilen	1480 St Barbara	14	OS 14 Sint-Barbara, 1536
2	De Eng			142	
3	De Heetkamp				
4	Luttikemaat				
5	Het Welvaren				
6	Beek en Kamp				
7	Zeeuwsche Eng				OS 137 Gerrit Fransz
8	Groot Liendert*	Nicolaes van Lienlaer Lambertsz Heetveld 1420 Nic van Liendert Lambertsz 1401 Klaas Lambertsz van Liendert			Leen Paulusabdij, Dekker Malen p 55 OS 137 Gerrit Jansz OS 130 Hendrik Zaal OS 137 Lienaar Wildeland
9	Nieuw of Klein Liendert* Oost Liendert	1420 Klaas van Banne		130	Leen Paulusabdij OS 130 Hendrik Zaal, zie nr 8 OS 130 Hendrik Zaal
10	Schothorst				OS 34
11	Het Gein	13(94) Willem Ricoutsz van den Bossche	1440 Dirk van Geyn		OS 121 Gerrit Jansz OS 125 Cornelis Wessels en Thonis Lumansz' kinderen
12	De Oude Hoef*	1444 Sint-Paulus De Hoge Kamp 1420 Sint-Paulus	1444 Sint-Paulus	148	OS 148 Sint-Paulus
13	Het Schippersbos				
14	De Klapmuts				OS 137
15	Kattenbroek*  Kattenbroekerbos	1444 Dirk Grauwarts erven en Evert van Lielaer Kranenbroek 1420 Jan Goedenz 1444 Dirk Grauwarts erven			OS 149 juffrouw Grauwarts (Kranenbeek)
16	Bosserdijk*	1309 Sint-Pieter Willem Ricoutsz van den Bosch erfijns	1420 Sint-Pieter	151	OS 150 Sint-Pieter OS 151 Sint-Pieter
17	De Vierakkers				
18	Schoonoord*	1395 Nicolaas van Schooord Breeland 1374 Steven van Weede Het Hamstuk Govert Botte		16	Katerstuk OS 16 Jan van Doornick OS 34 Lage Zandkamp Jan van Doornick

nr	boerderij	eerste vermelding	overige	oudschild	HISGIS
19	De Nieuwe Hoef*	Nijenhove 1420 Sint- Paulus		98	OS 98 Sint-Paulus
20	Oude Brand				
21	Klein Emmiklaar*	13.. Theoderica wed. Wouter van Leeuwen			OS 153 Cornelis Thonisz > Jan Soest
22	Emmiklaar*	Langenoord 1351 Govert Timan Koningsz 1283 Wouter van Amersfoort		117	OS 117 Frederik de Koning
23	Groot Emiclaer*	1400 Evert van Liendert en Egbert de Beer Woutersz 1417 Lambert Evertsz van Liendert 1501 Egbert de Beer 1528 Wouter de Beer Wouter van Bijler de Beer (Dekker 36)			
24	Langenoord	zie 22			
25	Zielhorst*	1401 Gijsbert Lambertsz samen met 26-29 <sup>1</sup> tijns > Ieen		133	OS 133 Willem Willemsz van Lielaer
26	Hoeflust	Lage Hoeve? 1379 Foysel Dieuwens	1492 Willem van Lielaer		OS 135 Willem van Lielaer
27	Hoef/Bijlerhoef	1474 Willem van Lielaer		135/ 142	OS 135 Willem van Lielaer Lammert van Bijler
28	Rollekoot	1474 Rollekoter Eng en Jacob van Bijler		131	OS 131 Cornelis van Lielaer OS 131 Cornelis van Lielaer/ Gerrit Joosten OS 132 Aert Freys van Dolre
29	De Hoef				
30	Hoog en Wel				
31	Hoolwerf				
32	Doornheg				
33	Achter Buitenveld				
34	Buitenveld				
35	Klein Hoogenwel				
36	Groot Houteveen				
37	Klein Houteveen				
38	Klein Langerijst				
39	Groot Vathorst				OS 131
40	Groot Langerijst				
41	De Drie Morgen				
42	't Roodde Huisje				
43	Oostergeer				
44	Klein Vathorst				zie ook 39
45	Dombosch				Dambos
46	Het Duisthuisje				
47	De Kooi				
48	Zandhuisje				

nr	boerderij	eerste vermelding	overige	oudschild	HISGIS
49	De Oude Hof				
50	Vossestaart				
51	Het Hemeltje				
52	Het Gagelgat				OS 32
53	Buurtsdijk				
54	Hoekveen				
55	Het Heiveld				
56	De Zwarte Ruiter				
57	Roosendaal				
58	Midden Calveen				
59	ook Roosendaal				
60	Hooge Steeg				
61	Groot Calveen			31	OS 102 Jan Soudenbalch OS 6
62	Nieuwland			76	
63	Sneul			25	OS 125 Jan van Sneul Sneulder Eng OS 126 Jan van Sneul zie ook 12
64	De Hoogekamp				
65	Den Akker			127?	OS 76
66	De Hoogehaard			119	OS 356? Splinter en Gerrit van Westrenen Vanouds Rustenburg; OS 6 St Joriskerk en Cornelis van Kalveen
67	De Hooge Huiskamp				
68	De Wolfshaar			128	OS 128 Thomas Buis
69	De Geer			119	OS 136
70	Het Heiveld				
71	Hooge Zandkamp			119	OS 16 Jan van Doornick
72	Lage Zandkamp			119	
73	Breeland				
74	De Wetering			15	OS 5 Gijsbert Lumansz en Wijn De Wetering de Striep OS 5 OS 15 Jan van Doornick
75	De Katerijst				
76	De Tolik	Nieuwe Tholik Kranenburg 1436 Govert Botte De Lunt 1436 Govert Botte			OS 2
77	Groot Weede	Den Tintel 1436 Govert Botte		1	OS 1? Steven van Weede
	Luttike Weede	1351 Wouter van Weede 1363 Jorden Gijsbertsz van der Maeth	1411 Elias van Weede 1442 Steven van Weede		OS 32 1531 Gijsbert van der Maeth OS 32 Jan van Wee OS 7 Jan van Wee OS 1 Aert van Dolre Klein Weede, de Glorie OS 16 Jan van Doornick
	Klein Weede	1360 Herman Karman Klein Weede, de Glorie 1436 Govert Botte			

nr	boerderij	eerste vermelding	overige	oudschild	HISGIS
78	Boelenhoef			24	OS 24 Henrick Willemsz? Wedereng OS 32 Hendrik Willemsz etc. OS 15 Hendrik Willemsz
79	Groot Weerhorst	1444 Gerrit Soest		38	OS 112 Jan Soudenbalch OS 109 Cornelis van Voort OS 30 Klein Weerhorst
80	De Graafschap				
81	Hoogerhorst			25	
82	Krachtwijk	1380 Klein Krachtwijk het slag van de Weduwen- kamp Krachtwijk 1379 Herman Karman Johansz > Jan Karman	1410 Hendr Hendrsz Endoven > Regulieren Utrecht	97	OS 97 Regulieren Utrecht
83	Het Melkhuis				
84	Coelhorst	1363 Nicolaas Ghelen, burgemeester Afrt	1407 Jacob Nenninc	19	OS 34
85	De Kabof				
86	Kouwenhoven	1415 Evert Rycoutsz 1392 (Kroniek dec 2018)			OS 8 Jan de Wijs OS 24
87	Onstede	1420 Regulieren van Utrecht			OS 11 Sint-Aagten
88	Pannenhuis	1363 Nicolaas van Ghelen, burg. Afrt	1407 Jacob Nenninc voor de stad Afrt		
89	Breevoort	1444 Breevoort 10 morgen MG			OS 20 OS 106 Joost van Schrooyestein
90	Vuijdijk			20	
91	Het Dorstig Hert				
92	Het Hoogje				
93	Sluisdijk	1380 Jan Karman De Dijk 1383 Jan Karman	1514 Lambert van Westrenen	57	OS 45 de Dijk OS 57 Freys van Dolre

nr	boerderij	eerste vermelding	overige	oudschild	HISGIS
94	Het Lage Huisje				
95	De Boomen				
96	Laurenborg				OS 23 Thonis Brand
97	Winsenburg				OS 19 Jan Aertsz en Aert Thonisz
98	Lindenberg				
99	De Pol				
100	De Zwarte Tuin				
101	Nieuwenburg/Ter Burg	1394 Meynse v/d Borch Kortekamp 1394 Johan Evert Jacobsz Vogelkamp 1394 Meynse v/d Borch			OS 116 Jacob Jansz Nenninck OS 51 Willem Verburch OS 51 Willem Verburch
102	Landzigt				
103	De Valendries			139	OS 103 Jan Arger
104	Bieshaar		Kaart 1640 JvDiepe- nem (AE) Sint-Barbara		OS 15 Barbaraconvent OS 16 Jan van Doornick
105	De Bergkuil				
106	Vinkenhoef				
107	Valkenhoef				
108	Ten Voorde	1401 Frederik van den Voorde			OS 150
109	De Bik				
110	De Tintel Pijpenkamp, zie Vuijdijk				
111	Ijzereneerd				
112	De Loch				
113	Zandhaar > 't Klooster				

Het Utrechts Archief (HUA), archief heerlijkheid Hoogland (toegang 29-13), invnr 22.

<sup>1</sup> Volgens Dekker (p. 31) Zielhorst, Rollecoot en De Hoef, samen 1,5 hoeve. Op p. 36 stelt Dekker De Hoeve gelijk aan de Lage Hoeve en de 'Wederhelft'. De bijbehorende afbeelding slaat op De Hoef/Bijlerhoef van het Sint-Pietersgasthuis te Amersfoort. De Lage hoeve lag hiernaast op de plaats van het latere Hoeflust. Dit was met Bijerhoef een leen van Stoutenburg/Ijsselstein. Naar onze mening moet dus De Hoef van het Gasthuis bedoeld zijn.

Bij de familienamen komt ook een aantal verscheidene keren voor en het zou de moeite waard zijn ook deze in beeld te brengen. Er springt in ieder geval een aantal uit: Van Bijler, Both, Van Doornick, Van Hardevelt, Van Lienaar, Van Westrenen en Zaal, allemaal namen die onder de stadsbestuurders voorkwamen. Maar daar is meer onderzoek naar de families voor nodig. In Stoutenburg (waar in het oudschildregister het domicilie van de eigenaars consequent werd bijgehouden) hadden vrijwel alle

eigenaren een woonplaats elders. Ook op andere plaatsen was dit het geval.<sup>19</sup>

Van de 113 boerderijen van de inventarisatie zijn er 54 terug te vinden in de 213 nummers van het oudschildgeldregister van 1780 (tabel 2). Daarbij moeten we wel bedenken dat in het oudschildgeld percelen grond werden geteld, geen boerderijen. Aangezien een boerderij meer percelen kon hebben waren er dus in het totaal meer percelen dan boerderijen.

In het archief van het gerecht Hoogland bevindt zich een Memoriael-boeck, met diverse lijsten voor de administratie en de belastingen uit de 17e eeuw.<sup>20</sup> Hierin bevindt zich ook een opgave voor het huisgeld over 1652 (tabel op p. 40). Dit is interessant omdat zowel de eigenaren als de huurders hierop vermeld staan en bovendien een aantal boerderijnamen. Hier zijn huizen geteld, maar in Hoogland zullen die in die tijd toch hoofdzakelijk een agrarische bestemming hebben gehad. Sommige

<sup>19</sup> T. Reichgelt, 'Stoutenburg: groei van een boerengemeenschap tot omstreeks 1830: de ontwikkeling tot 45 boerderijen', in *Jaarboek Oud-Utrecht* (2021) 78-105, ald. 90.

<sup>20</sup> Archief Eemland, archief gemeente Hoogland (bnr 0071), invnr 4.

- 21 Broer, *Uniek* 304-305.  
 22 *Ibidem*, 562-567 en Dekker, *Malen* 43-44.  
 23 C. Dekker en M. Mijnsen-Dutilh, *De Eemlandsche Leege Landen: ontginningen rond de mond van de Eem in de 12e en 13e eeuw* (Utrecht 1995) 32.  
 24 Dekker, *Malen* 25.  
 25 *Ibidem*.  
 26 *Idem*, 49-51.  
 27 HUA, archief Sint-Paulusabdij (toegang 85-1), invnr 31 fo 35: 'Dit zijn die uitslagen die die malen ghelijc naden hoeven deylen'.  
 28 HUA, archief Staten van Utrecht landsheer...lijke tijd (toegang 58), leggers van morgengeld in het Overkwartier en Eemland, invnrs 332, 334, 346, 349 en 352.  
 29 Zeldert Bovenweges of Overzeldert, met als toevoeging: 'behalve de maalschappen' (Wede en Emiclaer). Dat klopt, want die vormden een eigen gebied in de leggers. Maar wordt hiermee bedoeld dat geërfden in deze gerechten ook in Overzeldert gegoed waren en werden die niet meegeerekend omdat ze al in Wede en Emiclaer waren aangeslagen?  
 30 Dekker, *Malen* 30-31.  
 31 B.J.P. van Bavel, *Transitie en continuïteit: de bezitsverhoudingen en de plattelands-economie in het westelijke gedeelte van het Gelderse rivierengebied, ca. 1300- ca. 1570* (Hilversum 1999) 588-598; *Bieleman*, Landbouw 56-58.

tabel 3

**Goederenbezit geestelijke en liefdadige instellingen 1536/1599**

bij oudschildgeld (aantal vermeldingen of oudschildnummers)

Sint-Agathaklooster .....	8
kapittel Sint-Joriskerk .....	6
Sint-Barbaraklooster .....	4
Sint-Pietersgasthuis* .....	5
Onze-Lieve-Vrouwekapel .....	3
Sint-Jansklooster .....	3
Sint-Paulusabdij Utrecht .....	2 (3)
Armen de Poth .....	2
Kapittel Sint-Pieterskerk Utrecht .....	2
Domkapittel Utrecht .....	2
kerk van Leusden .....	1
Reguliersklooster Utrecht .....	1
kapittel Sint-Janskerk Utrecht .....	1
Sint-Bartholomeusgasthuis Utrecht .....	1
Lazarushuis .....	1
vicarie .....	1
<b>totaal .....</b>	<b>43 (44)</b>

Het Utrechts Archief (HUA), archief heerlijkheid Hoogland (toegang 29-13), invnr 22.

\* In 1780, maar rond 1600 verworven.

namen verwijzen eerder naar een buurtschap dan naar een boerderij zoals Calveen, Coelhorst, In de Hoef en dergelijke. Toch kunnen ze in combinatie met andere gegevens aanwijzingen geven over welke boerderij men het had, wat bij het oudschildgeld vaak moeilijk is.

In totaal zijn 137 personen (hoofdbewoner per huis), dus huizen geteld. In 37 gevallen was de eigenaar dezelfde als de bewoner van het huis. Bij 18 was een instelling eigenaar. We komen hier weer de bekende namen tegen (tabel 5 op p. 44). In totaal zijn 45 namen van personen in verband te brengen met adel of patriciaat (tabel 6 op p. 45). We hebben hierbij gelet op aanduidingen als jonker, heer, de edele, joffrouw en dergelijke.

**De middeleeuwen**

De eerste ontginningen zijn door Broer gedateerd op de late 10e en vroege 11e eeuw, op grond van de toponiemen -laar en -horst en van schenking van de tienden in 1028 (door de bisschop aan de Sint-Paulusabdij).<sup>21</sup> Deze ontginningen moeten we situeren op de dekzandruggen van Wede naar De Hoef en die van Emiclaer. Tijdens de eerste vier decennia van de 12e eeuw werden de ontginningen in noord-oostelijke richting voortgezet: Sneul, Calveen en Nieuwland. De gebieden bij de grens met Hoevelaken en Nijkerk (zoals Broodheuvel en het Uitveld of Buitenveld) zijn nog eeuwenlang in gebruik gebleven als heide- en plaggevelden en voor de turfwinning.<sup>22</sup>

Het gebied van Zeldert (Over- en Nederzeldert) werd eveneens in de 12e eeuw ontgonnen.<sup>23</sup> In de middeleeuwen was maar een deel van het grondgebied van Hoogland als akker of weiland in gebruik. De rest was wat men *woeste grond* noemde, dat wil zeggen niet intensief benut (zie p. 26-27). Maar de grond maakte wel deel uit van het landbouwsysteem. Vandaar dat er wel rechten op deze gronden waren, zogenaamde *waardelen*, al naar de hoeveel grond die men bezat. Die rechten en grond stonden onder supervisie van het *maalschap* (elders ook wel de marke genoemd). De personen die hierbij hoorden werden in Hoogland *malen* genoemd.

De oorspronkelijke hoofdtak van de middeleeuwse marken en maalschappen was het gezamenlijke beheer van de woeste gronden. Maar de malen konden zelfs grond verkopen.<sup>24</sup> Zij vormden in de middeleeuwen feitelijk het dorpsbestuur: voor schout en malen werden ook de transportakten gepasseerd, zoals blijkt uit de oorkonde van 1282.<sup>25</sup> Ook traden de malen als geheel als grondeigenaar op van de zogenaamde malenlanden.<sup>26</sup> Een lijstje van vijftien malenhoeven met hun eigenaars van rond 1400 (tabel 7 op p. 45) geeft ook nog de zogenaamde *uitslagen* die de malen deelden overeenkomstig het aantal hoeven.<sup>27</sup> Uitslagen waren toegewezen stukken grond in een nieuw te ontginnen gebied. Daarna zijn de slagen ook verdeeld en vaak ook verkocht, zodat nieuwe boerderijen ontstonden. Tenslotte gingen de malen over de waterstaat, zoals we hierboven bij de waterstaatkundige inrichting gezien hebben.

Over de grond werd in de middeleeuwen ook belasting geheven. Het oudschildgeld had een voorganger in het morgengeld. De registers hiervan zijn overgeleverd voor de jaren 1446, 1456, 1470, 1501 en 1511.<sup>28</sup> Hoogland was hierbij onderverdeeld in een aantal gebieden (kaarten pp. 30 en 44). In tabel 8 (p. 46) geven we een overzicht van het morgengeld per gebied. Het kerngebied was Wede en Emiclaer. De beide gerechten zijn samengevoegd. Er wordt een lijst met namen gegeven die overeenkomen met de malen. Een verdere aanwijzing dat van hieruit de ontginning is uitgegaan vormt een opmerking bij het gebied Zeldert waar staat: *behalve degenen die in Wede en Emiclaer gegoed zijn*.<sup>29</sup> Hieruit kunnen we twee zaken afleiden. Er waren kennelijk nogal wat gegoeden in Wede en Emiclaer die hier niet opnieuw aangeslagen werden. Uit de lijsten van het morgengeld voor Wede en Emiclaer en de reservering van twee hoeven (27,2 hectare) kunnen we afleiden dat in de 15e eeuw de toegang tot de grond buiten de malen beperkt was.<sup>30</sup> Daaromheen liggen de andere gebieden die waarschijnlijk later in cultuur zijn gebracht: Overzeldert, Nederzeldert, Coelhorst en De Slaag. Soms is de lokalisa-tie van gebieden moeilijk. Nederzeldert is nu helemaal grasland, maar was aan het eind van de middeleeuwen het gebied met het meeste akkerland na Wede en Emiclaer. Dat was wel afgenomen in 1501 en 1511, wat een aanwijzing kan zijn voor specialisatie op veeteelt en hooiwinning die in de literatuur rond 1500 wordt gesignaleerd.<sup>31</sup> Het werd bovendien uitgedrukt in dagmaten, de oppervlakte-maat voor grasland (maat- of hooilanden). Een dagmaat was 2/3 morgen (0,57 ha), dus wat op een dag gemaaid kon worden door één persoon.

Maar wat we hier missen zijn de ontginnings-eenheden Nieuwland, Sneul, Calveen en Buitenveld. We zien in de 15e-eeuwse morgengeldregisters de oude kern Wede en Emiclaer met een aantal nieuwe ontginningen in het westen: Coelhorst, Over- en Nederzeldert en De Slaag. De malenhoeven zijn de oorspronkelijke middeleeuwse ontginnings-eenheden. De enige verklaring voor het ontbreken van de vier ontginnings-eenheden bij het morgengeld is dat de rechten op de (woeste) grond gekoppeld waren aan het rechtsgebied. Het morgengeld werd geïnd in de gerechten Coelhorst, Zeldert, De Slaag,



## Huisgeld 1652

nr	eigenaar	bruiker	nr	eigenaar	bruiker
1	Jonker Anthonis van Wijnbergen c.s	Joffr Henrica van Weynckum, weduwe van Jonker Henrick van Wijnbergen op Hoogerhorst	40	Catharina van Lommetzum	Rijck Henricxs van Soest
2	Abdij van Sint Paulus te Utrecht	Jan Aertsz Roelen	41	Sint Barbaraconvent	Jan Henricxs op de Coop
3	Jonker Knotter c.s.	Rijck Rutgersz op de Zielhorst	42	Wolter Henricxs van Elspeet	Melis Henricxs op Coelhorst
4	Jonker Johan van Doornick	De weduwe Evert Thonisz op Schoonoord	43	Jonker François van Lometzum	Aert Dirxsz Romeijn op Calveen
5	De heer van Emmeklaar	Peter Jansz Clapmuts	44	De E. Pouwels Bor	Meuws Cornelisz in de Hoef
6	De heer van Emmeklaar	Broenis Brantsz	45	Jonker van den Borch c.s.	Jan Jansz aan de Slaag
7	De abdij van Sint Paulus	Jan Gerritsz	46	Sint Joriskapittel te Amersfoort	Rijck Willemsz Haen
8	Jonker Jacob van Westrenen c.s.	Claes Willemsz weduwe	47	De weduwe van Willem van Lielaer	Aert Jordensz in de Hoef
9	Jonker Jacob van Westrenen	Dirck Harmansz in de Hoef	48	Sint Pieters gasthuis	Henrick Willemsz in de Hoef
10	De heer Caspar van Dronckelaer	Gijsbert Cornelisz op Weerhorst	49	Johan van Butzelaer	Jan vasn Butzelaer op de Locht
11	De heer Peter de Goijer oud-burgemeester c.s.	Jan Willemsz op de Wetering	50	Willem Bouwman en Willem Wulphertsz molenaer	Willem Wulphertsz molenaer
12	Kapittel van Sint Pieter te Utrecht	Henrick Reijersz Bosserdijk	51	De kapel op Coelhorst	Willem Thijsz op Coelhorst
13	De heer van Emmeklaar	Buijs Brantsz op Langenoord	52	Anthonie van Houffhouwer	Gijsbert Jansz neffens?
14	Aefgen Reijer Jansz Calveens weduwe	Willem Jansz Schothorst	53	Johan Vogel erfgenamen	Steven Wulphertsz
15	Ds Nicolaus Martini	Jan Henricxs Knappert op Calveen	54	De weduwe van Johan van Beringen	Johan van Beuningen? loco ?? afgebrande huis
16	Dr Cornelis van Dronckelaer	Dr Cornelis van Dronckelaer	55	Aert Arisz in de Ham	Aert Arisz in de Ham
17	Jonker Seger van Achtevelt	Jan Jansz op Weede	56	Aefgen Reijer Jansz weduwe	Thonis Willemsz bij de Ham
18	Aeltgen Henricx weduwe van Bart Thonisz	Aeltgen Henricx weduwe van Bart Thonisz	57	Dirck van Lielaer, brouwer	Gijsbert Willemsz op Zeldert
19	Dirck Aertsz	Dirck Aertsz	58	Johan Harmansz weduwe en Gerrit Verburch	Maes Willemsz Tuijsschen
20	Sint Agathaconvent	Willem Jansz op Onstede	59	Wilhelma Bosch c.s.	Cors Maesz loco Jan Gerritsz
21	De weduwe van Thonis Jansz Koedijck	De weduwe van Thonis Jansz Koedijck	60	De Armen genaamd de Poth	Meuws Willemsz op Weede
22	De E. Pouwel s Bor	Jan Aertsz op Calveen	61	Sint Barbaraconvent	Claes Stevensz
23	De heer Johan Soop, kapitein cum fratres	Gijsbert Huijgen op Crachtwijck	62	Harman Cornelisz van der Duijst	Reijer Willem Thijsz op de Coelhorst
24	Jonker Merenborch	Evert Evertsz de Oude	63	Dr Henrick Schut nomine uxoris	Thonis Henricxs op de Coelhorst
25	Claes Gerritsz Santhaar	Claes Gerritsz Santhaar	64	Dr Cornelis van Donckelaer	Jorden Besselsz op de Vuijdijk
26	De heer Henrick Both c.s.	Claes Coenen	65	Joost Bijls c,s,	Maes Gerritsz Quant op de Wolfshaar
27	Heyman Dircksz c.s.	Goort Jansz	66	Johan Schade	Lambert Adrieansz op de Kleine Snuel
28	Het convent van Bethlehem te Utrecht	Philips Claesz	67	H. Peter Mans erfgenamen	Cornelis Dirck Petersz
29	De E. Wolter de Wijs Scholt	Cornelis Aelbertsz op Couwenhoven	68	Jonker Marten Meijsters erfgenamen	Henrick Jansz op de Hoogenkamp
30	Jonker Johan Grauwert cum fratres	Jan Reijersz op Kattenbroek	69	Jonker François van Weede erfgenamen	Evert Roelen
31	De E. Henrick van Sevender cum socia van het afgebroken huis	De E. Henrick van Sevender en de weduwe van jonker? Jordaen van Westrhnen	70	Jonker Johan van Doornick	Oth Gerritz Quant
32	Thonis Bartsz	Thonis Bartsz	71	Otto van Gessel en de erfgenamen van Willem van Groteloo	Peter Jansz Plas
33	De domheer Aernt van Westrenen	Willem Petersz loco Andreij?	72	Gijsbert van Hoorn	Jan Aelbertsz op de Pijpenkamp
34	Reijer Henricxsz Hoogenheert	Gijsbert Reijersz Hoogenheert	73	De vicarie van Jacob van der Eem	Maes Gijsbertsz op de Coelhorst
35	De weduwe van Aert Jansz c.s.	Aert Jansz weduwe in het Nieuwe Land	74	Johan Harmansz weduwe	Jan Brantsz op Zeldert
36	De Lieve Vrouwekapel	Jan Adriaensz op Calveen	75	Sint Agathaconvent	Jan Cornelis Gerritsz
37	Wouter Henricxsz c.s.	Clemens Aertsz loco Wouter?	76	De heer van Emmeklaar	Jacob Gerritsz
38	De weduwe van jonker Jordaen van Westrenen	Wulpher Petersz loco Gerritsz?	77	De Armen de Poth	Willem Henricxsz op Overzeldert
39	De heer Peter de Goijer	Melis Harmansz op Liendert	78	Henrick Both c.s.	Gijsbert Woutersz
			79	Rijck Henrick Jacobsz	Rijck Henrick Jacobsz

nr eigenaar	bruiker
80 Otto van Gessel	Jan Henricxsz den Eijken
81 Marcellus Thiens	Rijck Lambertsz op de Poll
82 Willem Lommetzum van het afgebroken huis van Roe Lipper	Willem Lommetzum
83 De heren van de Malen	Jan Francken op Malengoed
84 Willem Gijsbertsz c.s.	Willem Gijsbertsz
85 De E. Harman van Vanevelt	De E. Harman van Vanevelt
85 Peter Woutersz	Peter Woutersz in het Nieuwe Land
87 Henrick Goortsz	Henrick Goortsz
88 Jan Simonsz Schuij	Jan Simonsz Schuij
89 Mr Peter Viollewensch	Jan Henricxsz op Schippersbosch
90 Gerrit Henricxsz Bijshaer	Steven Jacobsz loco Gerrit Bijshaer
91 Goort Thonisz Keuij	Goort Thonisz Keuij
92 De weduwe van Rutger Jacobsz bakker	Peter Gijsbertsz
93 Peter Jansz Plas	Peter Jansz Plas
94 Johan Vogels erfgenamen	Henrick Claes den Eijken weduwe
95 Jonker Willem Zaal uijtten Engh	Cornelis Adriaensz kamer
96 Jonker Merenborch	Evert Evertsz de Jonge
97 Joffrouw Delff	Thonis Jansz Smack
98 Evert Henricxsz Lakencoper cum fratres	Evert Henricxsz Lakencoper cum fratres van het huis aan de Eekmolen
99 De secretaris van Harn tot Arnhem	Lubbert Lubbertsz in de Hoef
100 Rijck Thonisz op den Brootheuvel	Rijck Thomisz zelf
101 Bart Goortsz	Bart Goortsz
102 Lubbert Gijsbertsz	Lubbert Gijsbertsz
103 De abdi van Sint Paulus	Meijns Lambertsz
104 Joffrouw Henrica van Wenscum	Wouter Evertsz aenden IJsereneerd?
105 Willem Gerritsz Quant	Willem Gerritsz Quant
106 Gerard Schade ter Goude	Henrick Rijcxsz aenden IJserenaert
107 Jan Maesz op Zeldert	Jan Maesz op Zeldert
108 Evert Evertsz den Ouden	Evert Evertsz den Ouden van het huis bij Goort Evertsz bewoond
109 Gijsbert Arisz den Vochten?	Gijsbert Arisz loco Gerrit Willemsz

nr eigenaar	bruiker
110 Cornelis Looghen brouwer	Willem Lambertsz in de Doornheg
111 Justus Verburch brouwer	Peter Dircksz
112 Sint Pieters Gasthuis	Jan Jansz Vonck in de Hoef
113 De erfgenamen van Theunis Keuij	De weduwe van Theunis Keuij
114 De heer Johan Soop kapitein cum fratres	De weduwe van Gijsbert Gijsbertsz Crachtwijcx?
115 Meijns Rijcxsz	Meijns Rijcxsz
116 De heer van Emmeklaar	Jan Gijsbertsz op Emmeklaar
117 Gerrit Goortsz	Gerrit Goortsz loco Wouter Bartsz
118 Willem van Lommetzum	Willem Jansz Smack
119 Huijbert Aertsz zelf	Huijbert Aertsz op Rollekoot
120 Rijck Henricxsz zelf	Rijck Henricxsz van Soest loco Rutger Aertsz van Suijlen
121 De Armen de Poth	Henrick Reijersz te Zevenhuizen van het afgebroken huis in het Nieuwe Land
122 Aert Arisz in den Ham	Aert Arisz bij de Barrekuil
123 Frans Arisz	Rijck Henricxsz aan de Heisteeg
124 Oud-burgmeester Henrick Both	Den Tintell
125 Jonker Johan van Doornick	Reijer Woutersz loco Buijs Brantsz
126 Gosen Jansz erfgenamen	Henrick Henricxsz ter Beeck
127 Cornelis Willem Arisz soon cum socia	Steven Woutersz snijder
128 Aert Henricxsz Kijrie	Aert Henricxsz Kijrie in het Santhuijsgen
129 Johan Beringens weduwe	Thijs Gijsbertsz op Coelhorst
130 Jan Willemsz Hack	Jan Willemsz Hack
131 Frans Lommetzum brouwer	Henrick Thonisz de Ruijch
132 Jonker Graeuwert	Peel Bouwman
133 Aelt Reijersz erfgenamen	Aelt Reijersz snijder
134 De advocaat Lijsevoord c.s.	Jacob Aeltsz Kennis
135 Jonker Van Doornick	Peter Willemsz op de Buijrsdijk
136 Aert Arisz in den Ham	Jan Ariaensz snijder
137 De E. Henrick van Zevender	Peter Henricxsz

Archief Eemland, archief gemeente Hoogland (bnr 0071), invnr 4.

Wede en Emiclaer. De rechten op de grond van de bovengenoemde gebieden vielen onder Emiclaer. De ontginning geschiedde op grond van waarschappen. Iedere grondeigenaar kreeg een aandeel evenredig aan de oppervlakte die hij al bezat. Deze kavels werden in de vorm van stroken aan de malenhoeven toebedeeld. Door vervreemding en overdracht van grond raakte de relatie met de oorspronkelijke malenhoeven verloren. Later is dus meestal niet meer te zien welke percelen oorspronkelijk bij elkaar hoorden. De nieuwe ontgin-

ningen hadden zelf geen rechten meer; ze waren geen malenhoeven.<sup>32</sup>

Het systeem van de slagen in het kader van de waarschappen is het beste te reconstrueren aan de hand van de tienden. De tienden bleven wel aan een bepaald stuk grond gebonden, tot aan de opheffing van het tiendrecht in 1907. Naast de grond van het oorspronkelijk goed waarop tienden rustten, zoals Emiclaer en Schoonoord, waren er slagen in het buitengebied in Calveen. Heel mooi is dit ook te zien bij Bosserdijk (zie kaart p. 47).<sup>33</sup>

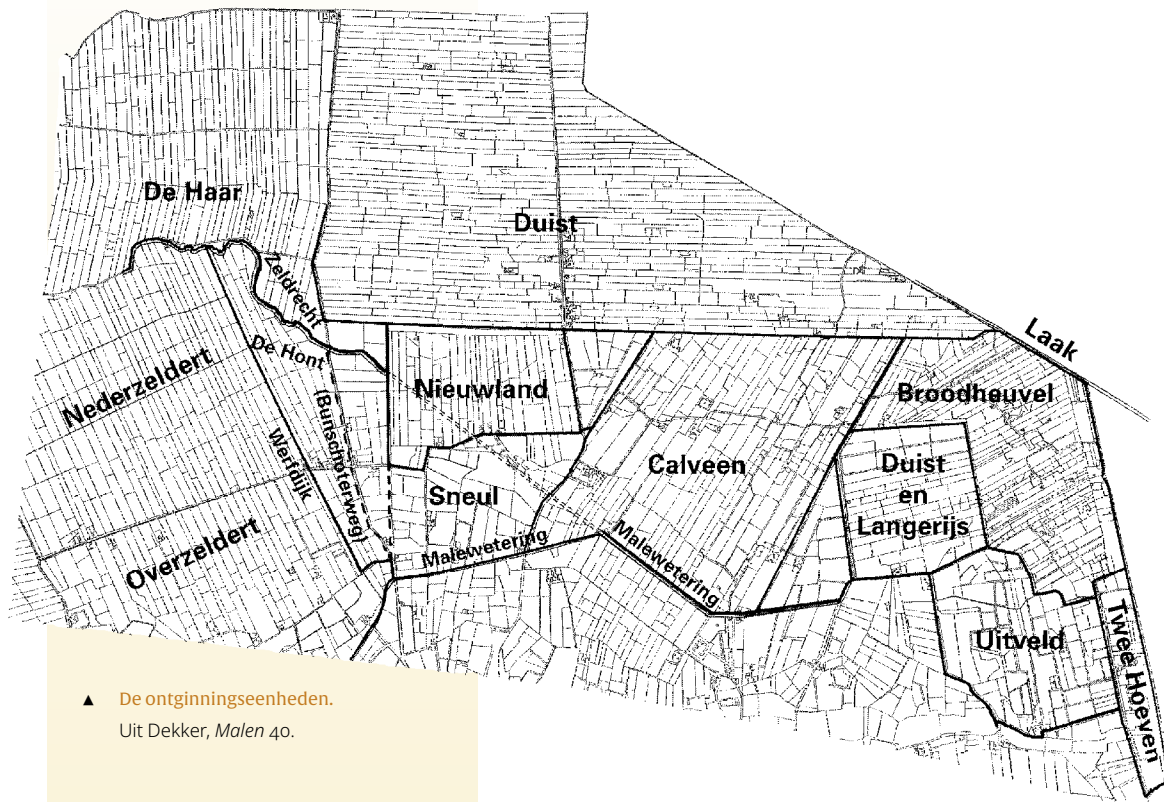
De ontginningsbeweging was van zuidwest naar noordoost. In het noordoosten lag in de 17e en 18e eeuw nog veel woeste grond (heide- en plaggevelen, veen, leemkuilen en bosjes). Allemaal essentiële onderdelen voor het boerenbedrijf: eng, kamp, *goor* (lage weide), buitenveld, veenslagen en leemkuilen, dus van in- naar extensief.<sup>34</sup> Leemkuilen leverden de grondstof voor vloeren en muren tussen twijgen.<sup>35</sup> Om dit 'totaalpakket' te verwezenlijken waren er twee alternatieven. Een langgerekte strook met diverse landschapsonderdelen, bijvoor-

<sup>32</sup> Dekker, *Malen*, 40-48.

<sup>33</sup> Raven, 'Ten Bosch' 45-51.

<sup>34</sup> Reichgelt, 'Hoef/Bijlterhoef' 110.

<sup>35</sup> Zie Wikipedia.



▲ De ontginningsseenheden.  
Uit Dekker, Malen 40.

tabel 5

**Vermeldingen eigendommen instellingen  
in Huisgeld 1652**

Sint-Paulusabdij Utrecht .....	3
Sint-Agathaklooster .....	2
Sint-Barbaraklooster .....	2
Sint-Pietersgasthuis .....	2
Armen de Poth .....	3
Kapittel Sint-Pieterskerk Utrecht .....	1
Bethlehemklooster Utrecht .....	1
Onze-Lieve-Vrouwekapel .....	1
Sint-Joriskapittel .....	1
kapel van Coelhorst .....	1
vicarie van Jacob van der Eem .....	1
<b>totaal</b> .....	<b>18</b>

Archief Eemland, archief gemeente Hoogland (bnr 0071),  
invnr 4.

beeld de splitsingen van Zielhorst en De Hoef/Bij-  
lerhoef, of gespreid bezit in de diverse landschap-  
typen, zoals bij Bosserdijk en Luttike Weede. Het  
bezit dat bij een malenhoeve behoorde, raakte in

tabel 6

**Vermeldingen eigendommen adel en  
patriciaat in Huisgeld 1652**

jonker A. van Wijnbergen	
jonker Knotter	
jonker Jan van Doornick .....	4
heer van Emmeklaar .....	5
jonker J. van Westrenen .....	2
heer Caspar Dronckelaer	
Peter de Goyer oud-burgemeester .....	2
Ds Nicolaus Martini	
dr Cornelis van Dronckelaer .....	2
jonker Seger van Achtevelt	
ed. Pouwels Bor .....	2
heer Johan Soop kapitein .....	2
heer Henrick Both .....	2
dr E. Wolter de Wijs	
jonker Jan Grauwert	
ed Hendrick van Sevender .....	2
domheer A. van Westrenen	
weduwe jonker A. van Westrenen	
jonker François van Lommetzum	
jonker van der Borch	
dr H. Schut	
jonker Marten Meysters erfgenamen	
jonker Fr. van Weede	
ed Herman van Vanevelt	
joffr. Delff	
jonker Merenburch	
jonker W. Zaall uten Eng	
Mr P. Vollewensch	
secretaris Harn uit Arnhem	
joffr. Henrica van Weynckum	
advocaat van Lijsevoord	
<b>totaal</b> .....	<b>45</b>

Archief Eemland, archief gemeente Hoogland (bnr 0071),  
invnr 4.

de loop der tijd door vervreemding en overdracht  
verdeeld onder verschillende eigenaren. Bij de  
boerderijen zien we deze ontginningsbeweging  
terug.

De morgengeldregisters vermelden ook de ei-  
genaren. Hierbij rijst het vermoeden dat het *absen-  
teïsme* erg sterk was, met andere woorden: weinig  
eigenaren woonden in Hoogland. Er waren veel  
geestelijke instellingen uit Amersfoort en Utrecht  
en andere plaatsen (tabel 9 op p. 49), bij voorbeeld  
het kapittel van Sint-Pieter te Utrecht, het kapittel  
van Sint-Joris te Amersfoort, de Sint-Agnes- en Sint-  
Agatha-kloosters te Amersfoort, het Domkapittel  
te Utrecht en vanaf 1470 de Regulieren uit de stad  
Utrecht. In 1501 en 1511 was dit nog verder toege-  
nomen. Nu zelfs uit het gebied van Koblenz (kar-  
tuizerklooster Sint-Beatusberg<sup>36</sup>) en twee belang-  
rijke instellingen in Amersfoort: Armen de Poth en  
het Sint-Pietersgasthuis. Verder waren er onder de

tabel 7

**Malenhoeven 1446**

de abt van de Sint-Paulusabdij Utrecht .....	2
Godert die Coninc .....	1
Dirc Grauwerts erfgenamen en Evert Van Lilaer... 1	
Jan Ban (behoort toe Henric Sael tot Amersfoort) . 1	
Claes van Lielaer te Amersfoort .....	1
de keuters .....	2
Egbert de Beer te Amersfoort .....	1
kapittel van Sint-Pieter te Utrecht en Frederik van der Voorde .....	1
Jan Guedenz en Jan Lambertsz te Amersfoort.... 1	
Dirc die Conincs erfgenamen te Amersfoort..... 1	
Gerrit Soest en Hubert Soudenbalch te Amersfoort .....	1
Volken Bot (behoort die heren?) .....	1
Herman van Steenre en Aernt Louwenz .....	1
Henric van Wede te Amersfoort .....	1
Dirck Poyt en Jan Jordensz te Amersfoort .....	1
Claes van Wede te Amersfoort .....	1

HUA, archief Sint-Paulusabdij (toegang 85-1), invnr 31 fo 35: 'Dit  
zijn die uitslagen die die malen ghelijc naden hoeven deylen'.

36 A. van Ooststroom, HISGIS, 1555 en 1581  
(in het noorden van De Slaag lag het  
Covelentsland, in 1581 verkocht aan het  
klooster Mariënhof).

tabel 8

**Morgengeld 1446-1511**

1446	1456	1470	1501	1511
Nederzeldert	Nederzeldert	Nederzeldert	Nederzeldert	Nederzeldert
355,7 m	349,7 m	347,5 m	206,9 m	206,9 m
2 dm	2	13	130 dm	130 dm
Borchmudden	Borchmudden	Borchmadden [sic]		
67m	19 m	18 m		
3 dm	3,5 dm	3,5 dm		
Zeldert Bovenweges	Zeldert Bovenweges	Zeldert Bovenweges	Zeldert	Zeldert
168,5 m	164,8 m	165,8 m	162,8 m	166,8 m
2 dm				
Nyeslage Coelhorst	Nyeslage Coelhorst	Nyeslage Coelhorst	Nye Slag	Nye Slag
68m	165 m	165 m	160 m	160 m
	2 dm	2 dm	4 dm	4 dm
Liesveld	Liesveld	Liesveld		
62 m	56 m	60 m		
15,5 dm	13,5 dm	16 dm		
Behalve Gaesbeek	Behalve Gaesbeek	Behalve Gaesbeek		
88 m	66m	88 m		
2 dm	2 dm	2 dm		
Oude Slage	Oude Slage	Oude Slage	Oude Slage	Oude Slage
34m	75,5 m	98 m	28 m	23 m
3 dm	10,5 dm	9,5 dm	356 dm	372 dm
Buitenmaten	Buitenmaten	Buitenmaten		
10m	9 m	9 m		
2 dm	3 dm	3 dm		
<b>853,2 morgen</b>	<b>905 m</b>	<b>951,3 m</b>	<b>557,7</b>	<b>556,7 m</b>
<b>29,5 dagmaten</b>	<b>36,5 dm</b>	<b>49 dm</b>	<b>490 dm</b>	<b>506 dm</b>

HUA, archief Staten van Utrecht landsheerlijke tijd (toegang 58), leggers van morgengeld in het Overkwartier en Eemland, invnr's 332, 334, 346, 349 en 352.

gang waarbij de exploitatie van de grond via pacht verliep, steeds meer in de vorm van geld. Dat was een logische ontwikkeling, omdat het grondbezit van de eigenaren verspreid was over verscheidene plaatsen; ze waren dus zelf niet in staat de grond te verbouwen, terwijl het aantal horige boeren dat aan de grond gebonden was steeds minder werd. De periode 1300-1500 was een overgangstijd waarin het leenstelsel met zijn horigheid verdween en plaats maakte voor een kapitalistische, dus op geld gebaseerde economie. Deze ontwikkelingen komen overeen met de in de literatuur besproken algemene situatie in de late middeleeuwen.<sup>37</sup> Veel goederen zouden tot circa 1800 nog leengoederen zijn, maar de belening was puur symbolisch. Voorbeelden hiervan vinden we genoeg in de archieven van De Armen de Poth en het Sint-Pietersgasthuis.

Tot slot leggen we de gegevens naast die van de latere bronnen, het oudschildgeld en het kadaster. Vergelijken we totale oppervlakten in de morgengeldregisters met die van de opgave van de burgemeester in 1815. Het totaal van het morgengeld voor 1446 was 1.483 morgen en voor 1470 1.581 morgen akkerland. Hierin was 630 morgen van Wede en Emiclaer meegerekend. Als we uitgaan van de Rijnlandse morgen van 0,85 hectare was dat voor 1456 1.261 en voor 1470 1.344 hectaren. In 1815

gaf de burgemeester aan akkerland 770 morgen op en aan weiland 1.730 (bouwland 655 hectare, weiland 1.471, samen ruim 2.100 ha). Als we naar de kaart op p. 27 kijken dan was akkerland in De Duist, De Haar en Zevenhuizen te verwaarlozen, maar voor weiland zou dat nog wel een verschil uitmaken. Met enig voorbehoud in verband met vergelijkbaarheid van het meten in de middeleeuwen en in de tijd van het kadaster, valt er toch een grote toename in ontgonnen grond (akkers en weilanden) te constateren.<sup>38</sup>

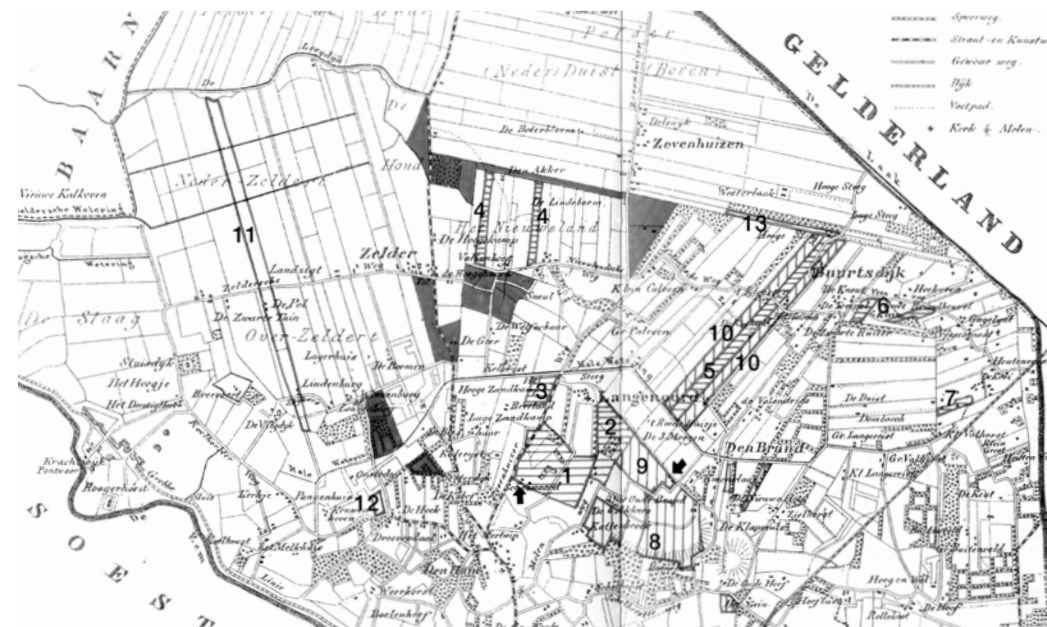
We kunnen de boerderijen naar ouderdom in kaart brengen aan de hand van tabel 2 en de kadastrerkaart. We zien nu dat de oudste generatie boerderijen zich concentreert in de dekzandgordels van De Hoef-Wede en Emiclaer (kaart p. 48). De volgende generatie is te vinden ten noorden van de buurtschap De Ham. De jongste generatie vinden we dan in het veenslagengebied van het noordoosten.

**Conclusies**

De eerste vraag die we onszelf gesteld hadden was de inrichting van het gebied. De malenhoeven vormden de middeleeuwse kern van de ontwikkeling en waren met de bijbehorende blokverkaveling gelegen op de dekzandrug De Hoef-Weerhorst en een aftakking naar de boerderijen Emiclaer. Ten westen en ten noorden van Coelhorst vinden we de strokenverkaveling van De Slaag en Over- en Nederzeldert. Deze gebieden waren overwegend

▼ **De landerijen van Bosserdijk.**

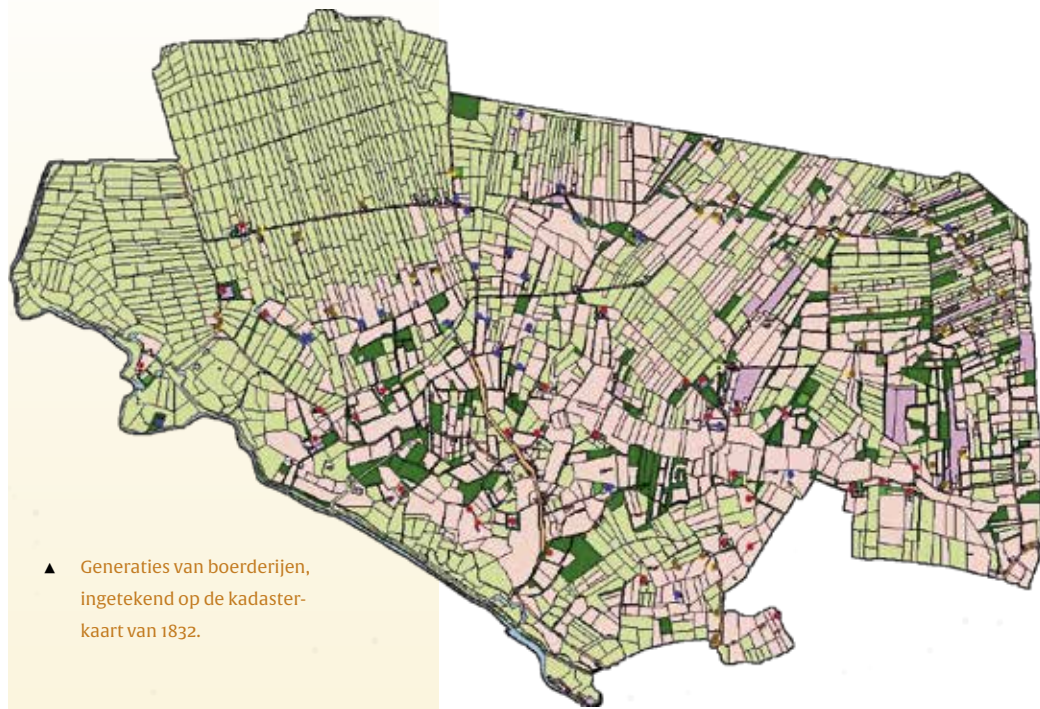
Uit Raven, Bosserdijk I 42-43.



eigenaren veel namen van Amersfoortse families, zoals De Beer, Bot, Van Dam, Hardevelt, Van der Maath, Pijll, Poyt, Weede en Zaal. Allemaal namen die veel voorkwamen in het Amersfoortse stadsbestuur. Het is moeilijk om deze laatste gegevens te kwantificeren, maar bij de opgave van de morgens voor Wede en Emiclaer blijken de meeste eigenaren in Amersfoort thuis te horen. We zien hier twee ontwikkelingen: absenteïsme (vooral geestelijke instellingen en burgerij uit de steden) en een over-

37 Bavel, *Transitie* 469-532.

38 Brusse, *Overleven*, 471.



▲ Generaties van boerderijen, ingetekend op de kadastrakaart van 1832.

grasland, maar we hebben gezien dat aan het eind van de middeleeuwen met name de polders De Slaag en Nederzeldert veel minder gedomineerd werden door grasland. Dit is een aanwijzing dat de hoeveelheid akkerland in de middeleeuwen een groter aandeel had. De ontginningsbeweging was van zuidwest naar noordoost. De woeste grond lag in het noordoosten, het Uitveld met Broodheuvel, met de karakteristieke strokenverkaveling. Hier vinden we op de kaarten uit de 19e eeuw de laatste heidevelden.

De tweede vraag betreffende het landbouwsysteem en de bedrijfsvoering is in eerdere publicaties aan de orde geweest, maar een paar punten zijn toch belangrijk genoeg om die hier nog even op te nemen.<sup>39</sup> De belangrijkste gewassen waren vanaf de middeleeuwen boekweit en rogge. De laatste restjes van pacht in natura verdwenen in de 17e eeuw. Ook kwam toen de tabak als handelsgewas op.

De derde vraag betreft het aantal boerderijen in de loop der tijd. In tabel 2 konden we bij de oudere vermeldingen (middeleeuwen) 30 van de 113 geïnventariseerde boerderijen traceren en bij het oudschildgeld 54. Gezien de korte spanne tijds tussen

het oudschildgeld (einddatum 1780) en het kadaster (1832) zijn de genoemde aantallen waarschijnlijk te laag.

Ten aanzien van de toegang tot de grond en de actoren (vierde vraag) hebben we gezien hoe de landsheerlijkheid en het grondbezit langzamerhand van de een op de ander zijn overgegaan: eerst van de Duitse keizer naar de bisschop van Utrecht. Deze gaf op zijn beurt weer rechten uit aan zijn kapittels en abdijen, vooral de Sint-Paulusabdij. De bisschop gaf ook macht en grond in leen aan leenmannen zoals de heren van Amersfoort/Stoutenburg, Lokhorst en Gaasbeek. Leenmannen konden weer machtiger worden dan de leenheer of zelf grond in leen uitgeven aan achterleenmannen. Dit proces is goed te zien bij de opvolging Stoutenburg-IJsselstein-Weede. Soms ging de ontwikkeling terug: *allodiaal* (eigen) goed werd in leen opgedragen. Aan het eind van de middeleeuwen kwamen ook de stedelingen en stedelijke instellingen als grondeigenaars in beeld. We zien dat heel duidelijk aan de malenhoeven, waarvan de eigenaren veelal uit Amersfoort kwamen, en de opkomst van liefdadige/geestelijke instellingen uit de stad, zoals De Armen de Poth en het Sint-Pietersgasthuis. Het aandeel van dit soort instellingen in het totale bezit in en buiten de steden is een aparte studie waard. De oorkonden met schenkingen vanwege ziel en zaligheid in stedelijke archieven zijn legio. Na de Alteratie van 1579 verviel dit motief, maar goederencomplexen bleven nog in stand. De exploitatie van de grond liep in de 17e en de 18e eeuw vooral via verpachting. De malen hebben daarbij een interessante ontwikkeling doorgemaakt, van een markgenootschap of maalschap die het gebruik van de woeste gronden regelde naar een organisatie die zelf percelen grond uitgaf (slagen) en bezat en die weer verpachtte. Daarbij maakten de malen in de middeleeuwen ook deel uit van het dorpsbestuur.

Het landschap heeft zich in de loop der tijd geleidelijk aan ontwikkeld. Het had een besloten karakter met heggen en bosjes, incidentele bebouwing (vaak verspreid), heidevelden (als restanten uit het verleden) en zandwegen. In de omgeving van de kapel van Coelhorst is daar nog iets van terug te vinden. Ook het bosje pal ten zuiden van de Sint-Josephkerk in Hooglanderveen is zo'n restant.

tabel 9

#### Eigendommen geestelijke instellingen in het morgengeld 1446-1511

1446-1470	morgens
Kapittel Sint-Pieter Utrecht .....	16
Kapittel Sint-Joriskerk .....	10
Sint-Aagtenklooster .....	6
Sint-Agnesklooster .....	6
Domkapittel Utrecht .....	14
Vicarie Oudmunster Utrecht .....	8
Regulierenklooster Utrecht (1470) .....	24
<b>totaal aantal morgens</b> .....	<b>84</b>
<b>totaal aantal instellingen</b> .....	<b>7</b>

1501/1511	morgens
Sint-Pietersgasthuis .....	6
Kapittel Sint-Joriskerk .....	6
Regulierenklooster Utrecht .....	3
Brigittenklooster Soest .....	13
<b>totaal</b> .....	<b>28</b>

	dagmaten
Birkt .....	4,5
Klooster Vredendaal Utrecht .....	7
Cellebroeders Utrecht .....	3
Heren van Covelens (Koblenz) .....	36
Armen de Poth .....	6
Kapittel Sint-Janskerk, Utrecht .....	14,5
Onze-Lieve-Vrouwekapel .....	10
Sint-Ceciliaklooster Utrecht .....	21
Sint-Aagtenklooster .....	19,5
Sint-Agnesklooster .....	6
Sint-Barbaraklooster .....	7,5
Sint-Barbaragasthuis Utrecht .....	8
<b>totaal aantal dagmaten</b> .....	<b>142</b>
<b>totaal aantal instellingen</b> .....	<b>16</b>

HUA, archief Staten van Utrecht landsheerlijke tijd (toegang 58), leggers van morgengeld in het Overkwartier en Eemland, invnr's 332, 334, 346, 349 en 352.

39 Reichgelt, 'De Hoef/Bijljerhoef' 96-121 en 'Luttike Weede' 52-65.