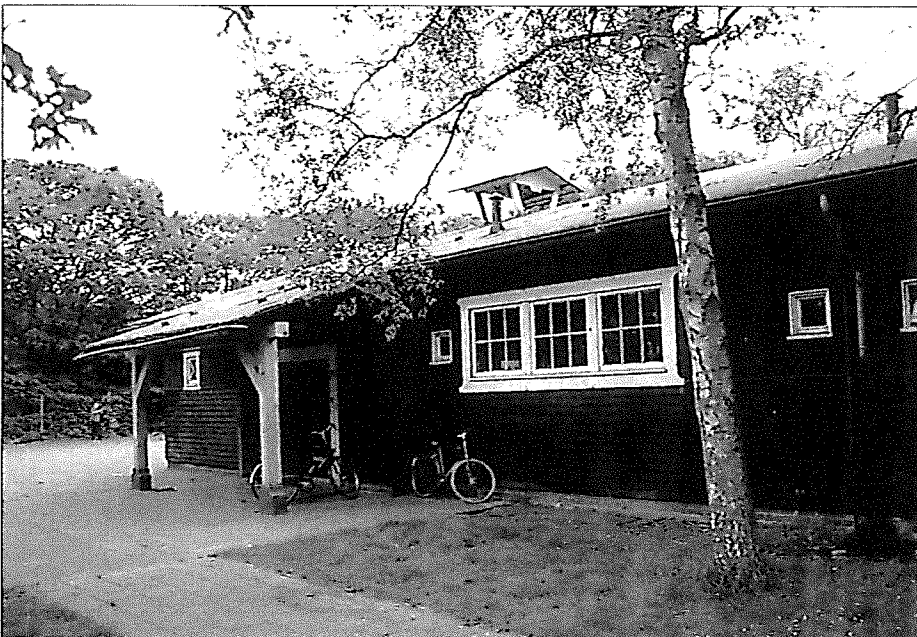


## *Aan de klokkenstoel herkent u de Finse Scholen Symbool van de Wederopbouw*

door MAX CRAMER

Op 26 september 2000 plaatste het college van burgemeester en wethouders van Amersfoort de voormalige Finse School met haar beeldbepalende klokkenstoel op de gemeentelijke monumentenlijst. Met dit besluit werd een traject afgesloten, waarin enkele jaren daarvoor de afbraak van deze houten school aan de Kamerlingh Onnesstraat uit 1950 nog werd overwogen. In de *Amersfoortse Courant* verscheen op 18 november 1997 een artikel met de veelzeggende kop 'Op de barricaden voor Finse School'.<sup>1</sup> Architect ir. A.J. Braakman verdiepte zich als mogelijke koper in de ontstaansgeschiedenis van dit bouwtype. Hij verzocht vervolgens het college de school op de gemeentelijke monumentenlijst te plaatsen, omdat het hier een zeldzaam bouwtype betrof.<sup>2</sup> In een raadscommissie werd

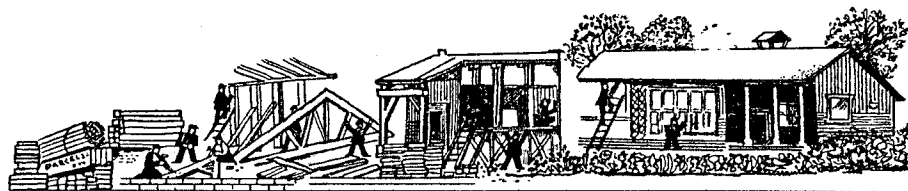


*Finse School met klokkenstoel, Kamerlingh Onnesstraat, Amersfoort.*

eveneens voor behoud gepleit, omdat naast zeldzaamheid ook de gaafheid van het pand werd onderkend. In dit artikel zal vooral aandacht worden besteed aan de achtergronden van dit bijzondere bouwtype, dat symbool staat voor de meer en meer in de belangstelling komende periode van de Wederopbouw.

**Handelsverdrag** Na de Tweede Wereldoorlog ontstond in Nederland een grote behoefte aan schoolgebouwen. In die tijd waren klassen met meer dan zestig leerlingen geen uitzondering. Bovendien waren bouwmaterialen en arbeidskrachten spaarzaam voorhanden. Op allerlei manieren werd geprobeerd zo efficiënt mogelijk te bouwen. Een vorm van 'systeembouw' werd als één van de manieren gezien om snel en met zo min mogelijk mankracht een groot aantal woningen en scholen te bouwen. Een grote verscheidenheid aan bouwsystemen werd onderzocht en ontwikkeld. Hierbij keek men ook naar het buitenland, waaronder Engeland, Oostenrijk, Zweden en Finland.<sup>3</sup>

Op grond van een handelsverdrag met Finland werd door de ministeries van Wederopbouw, van Onderwijs en Financiën op 26 augustus 1948 besloten tot de invoer van vijftig Finse Scholen. Dit handelsverdrag bood de ruimte voor uitwisseling van de zogenoemde 'zwakke' producten. Aangezien in Finland hiertoe complete scholen werden gerekend in tegenstelling tot het hout zelf, werden deze scholen daar ter plaatse geprefabriceerd. Een bijkomend voordeel was dat de scholen in Nederland gemakkelijk en binnen relatief korte tijd waren op te bouwen. Als tegenprestatie kreeg Nederland de gelegenheid haar 'zwakke' producten naar Finland te exporteren. In de eerste tien maanden van 1949 was de Nederlandse import vanuit Finland naar de achtste plaats gestegen, terwijl Finland voor de Nederlandse export een zesde plaats innam. Nederland speelde voor de Finse handel een nog belangrijker rol. Bij de invoer van buitenlandse producten stond Nederland op de derde plaats, terwijl ons land bij de uitvoer van Finse producten op de vijfde plaats stond.<sup>4</sup> Er is wel gesteld, dat de Finse en Oostenrijkse scholen als 'Wiedergutmachungs'-projecten tot stand zijn gekomen.<sup>5</sup> Dit berust voor de Finse scholen echter op een misverstand. Finland werkte in het begin van de oorlog inderdaad samen met de Duitsers om tegen de Russen te kunnen strijden. Maar, nadat Duitsland in 1944 Lapland door de tac-



*Tekening bouwproces.*

tiek van de verschroeiide aarde geheel had verwoest, koos Finland aan het eind van de oorlog tenslotte de kant van de geallieerden.

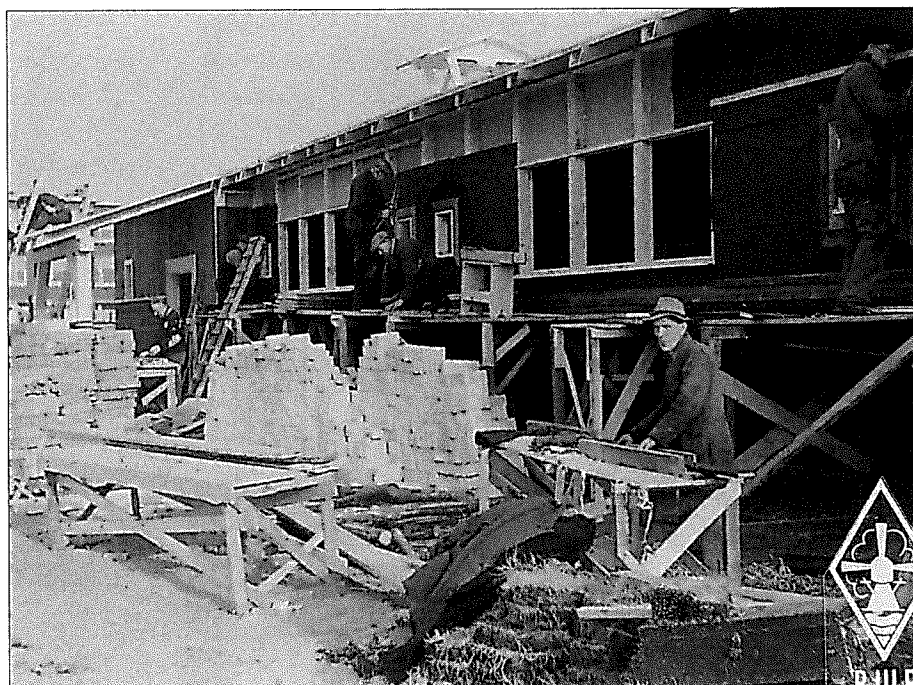
**Nederlands ontwerp** De bouw werd door de Nederlandse firma NV Panagro te Warmond uitgevoerd. Dit bedrijf was in 1937 opgericht door de NV *Padox* te Warmond en de NV *Nationaal Grondbezit* te 's-Gravenhage. Het logo van de firma bestond uit een molen met daaronder de letters PWP (zie p. 122). Het idee voor de bouw van de Finse Scholen was ontwikkeld door M. Laurentius, architect BNA, en ir. D.Th. Laurentius, civiel ingenieur uit Voorschoten (zie p. 124). De laatste was als voormalig ambtenaar goed bekend met de gang van zaken op het ministerie van Wederopbouw. Op grond van hun tekeningen en bestek werden de onderdelen voor de scholen in nauw overleg met de Finse leveranciers in Finland gefabriceerd. Dit hield in dat de houten onderdelen in Finland werden voorbereid (geschaafd, geprofileerd en op lengte gebracht), waarna het in pakketten werd aangeleverd. Vervolgens werden complete onderdelen in Nederland samengesteld. Van een echte systeembouw was in feite dus nog geen sprake.

Toezicht op de materialen en de productie was hierbij van groot belang. Een tekenaar van het bureau verbleef hiervoor geruime tijd in Finland. Al het hout werd ter plaatse gekeurd door twee deskundigen uit Warmond. Aangezien een goede maatvoering zeer belangrijk was voor een snelle montage, was de deskundigheid van Piet Jansen als maatvoerder van de NV *Padox* hierbij van groot belang. Namens het ministerie van Wederopbouw was architect Wils voor de beoordeling van de kwaliteit van het materiaal ter plaatse aanwezig.<sup>6</sup> Hoewel deze scholen niet in Finland zijn gebouwd, werd dit schooltype vanwege zijn herkomst van de bouwmaterialen en constructie in Nederland vanaf het allereerste begin met de benaming Finse School aangeduid.

Op 25 februari 1949 werd in Voorschoten, de woonplaats van de architecten, het eerste houten schoolgebouw, een rooms-katholieke meisjesschool gelegen aan de Elslaan, geopend. Hierbij waren aanwezig de Finse gezant M. Asko Ivalo, de minister van Wederopbouw en Volkshuisvesting, mr. J. in 't Veld, en een groot aantal directeuren Gemeentewerken.<sup>7</sup> In 1948 kreeg de NV *Panagro* van de overheid toestemming tot de bouw van 50 scholen, terwijl in 1949 nog eens opdracht voor 65 scholen werd ontvangen. Eind 1949 had *Panagro* dan ook bouwvergunning voor 115 schoolgebouwen verkregen, verdeeld over de onderstaande 48 gemeenten.<sup>8</sup> De scholen waren verkrijgbaar met vijf, zes, zeven en acht klaslokalen, waarvan overigens de laatste twee het meest werden geleverd. Eind 1949 lag de productie op één school per 2,1 dag. De NV *Padox* werkte in dit project samen met de NV Nederlandse Houtimport Mij. *Nehim* in Amsterdam, die voor de invoer van het Finse hout zorgde.

Overzicht Finse Scholen<sup>9</sup>

Alkmaar	1	Genemuiden	1	Sappermeer	1
Almelo	3	Gouda	1	Schiedam	3
Amersfoort	2	's-Gravenhage	5	Tiel	1
Amsterdam	10	Groningen	8	Tilburg	3
Apeldoorn	1	Haarlem	2	Utrecht	1
Appingedam	1	Heerlen	2	Velsen	4
Brunssum	1	Hengelo OV	1	Vlaardingen	4
Castricum	1	's-Hertogenbosch	1	Vlagtwedde	1
Delft	1	Hilversum	1	Vlissingen	2
Deurne	1	Hoogezand	1	Voorburg	1
Deventer	1	Leeuwarden	3	Voorschoten	1
Dordrecht	2	Leiden	4	Zaandam	2
Drachten	1	Maastricht	2	Zeist	2
Eindhoven	7	Middenmeer	1	Zuilen	1
Enschede	4	Noordwijk	1	Zwartsluis	1
Geleen	1	Rotterdam	11	Zwolle	2

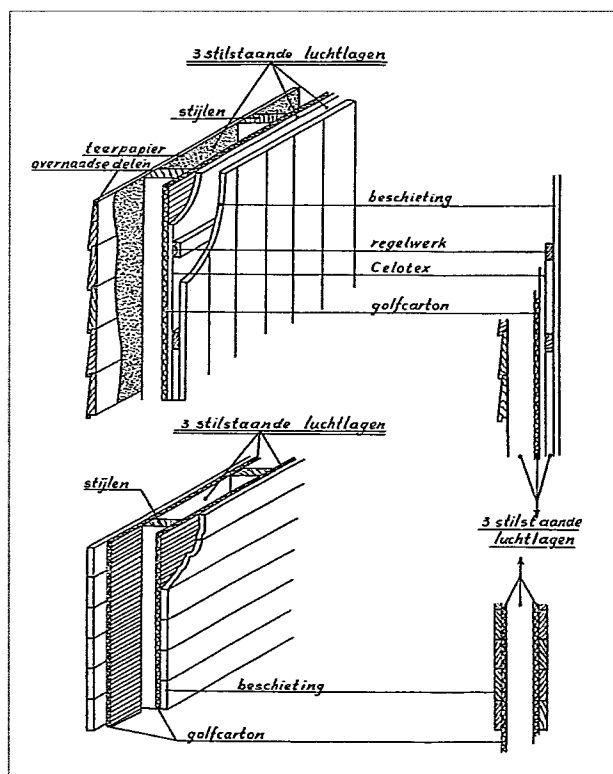


*Bouwwerkzaamheden aan een Finse School.*

**Bouwtechniek** De bouw van een Finse School van zes lokalen nam gemiddeld 80 werkdagen in beslag, terwijl voor een acht-klassige school met kelder 120 werkdagen stond. De gemeente moest daarbij zorgen dat het terrein beschikbaar was en dat de fundering volgens de aanwijzingen van Panagro vooraf was gelegd. Om te voorkomen dat extra opslagkosten moesten worden berekend, ontving de gemeente, zodra het materiaal in Nederland was aangekomen, een telegram, waarin aangekondigd werd dat met de bouw kon worden gestart.

Het onderste gedeelte van de buitenwanden bestond uit houten, horizontaal aangebrachte, gepotdekselde planken. Het bovenste gedeelte was vertikaal aangebracht. De gehele gevel was met bruine teer (Stockholmer teer) bestreken. Tussen de ramen bevonden zich velden met een diagonaal patroon. Tegen de gevel waren rekken voor klimplanten aangebracht. Het dak bestond uit een laag hennep papier met daarover een laag bitumeroïd (in publicaties ook wel Ruberoïd genoemd), dat voorzien was van een strooilaag van blauwe leislag.

Aan de binnenzijde van de wanden was tegen de vochtdoorslag een laag teer papier aangebracht, waarop stijlen waren bevestigd met daarop golfkarton en

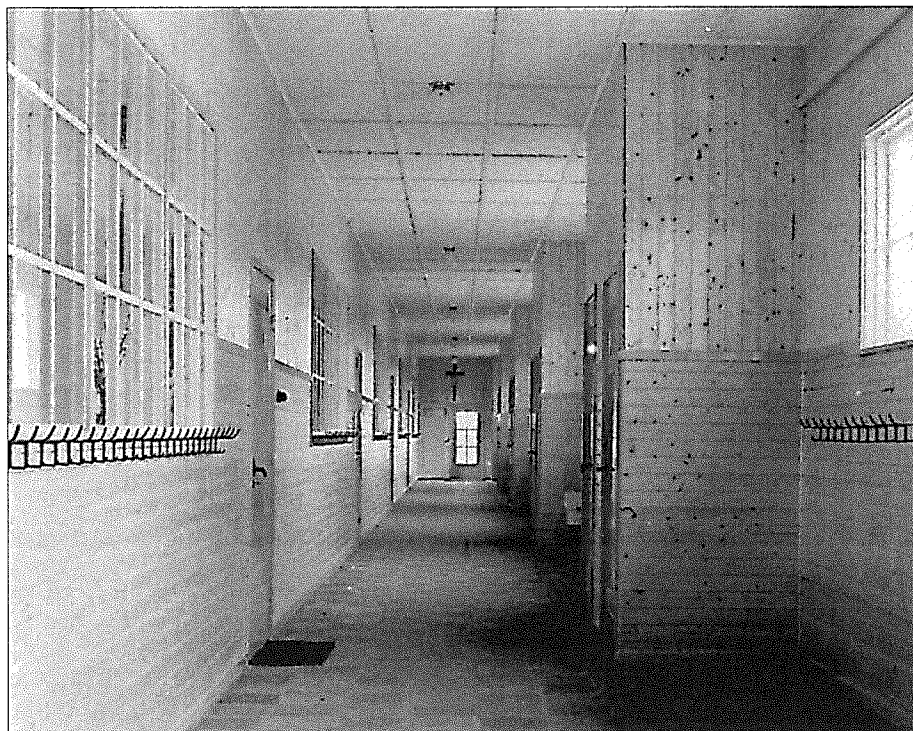


*De isolatie.*

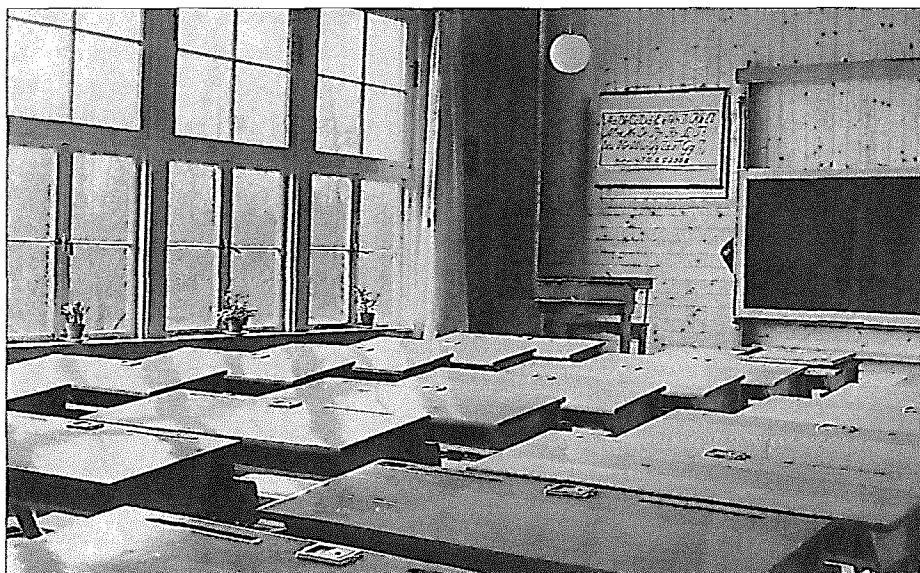
vervolgens zachtboardplaten, die in het bestek als Insulite (Finse vezelplaat) staat aangeduid. Hiervoor werd in publicaties ook wel de naam Celotex gebruikt. Daarna kwam het regelwerk, waartegen de houten delen van de binnenwanden waren aangebracht. Op deze wijze ontstonden drie stilstaande luchtlagen die voldoende isolatie moesten bieden tegen koude, warmte en geluid.

Naast de isolatie kreeg ook de techniek van de gasverwarming veel aandacht. Hiervoor was een speciaal gepatenteerd systeem ontwikkeld, dat het mogelijk maakte per lokaal de warmte te bepalen. De radiatoren, over de gehele lengte in het lokaal geplaatst, waren namelijk apart op de verbrandingskamer aangesloten. Om brand te voorkomen werden de afvoerleidingen van dit systeem geïsoleerd met asbestvilt.<sup>10</sup>

**Interieur** Volgens een beschrijving uit de jaren '50 bestonden de binnenwanden uit blank houten delen, die door celluloselak (in het bestek blanke binnenvernis genoemd) een warme tint bezaten. Door de vlam en de kwasten verkreeg de wand een levendig aanzien. Het houtwerk van ramen en deuren was in lichte crème-keur geschilderd. De stoffering van gordijnen in ecru, lichtblauw of in



*De gang van de Finse School te Voorschoten.*



*Klaslokaal van een Finse School.*

een andere kleur, met hier en daar een rode geranium in de vensterbank. Een lokaal bood plaats aan 48 kinderen; drie rijen banken met daartussen flinke paden. De gangvloer bestond uit betontegels, die om en om rood- of grijs gekleurd zijn. Ook zijn er scholen waarvan de gangvloer uit rode plavuizen bestaat, die in blokverband zijn gelegd.<sup>11</sup>

**Reserves en waardering** Vaak was de wethouder van Onderwijs gecharmeerd van het aanbod van het ministerie van Wederopbouw, zoals bijvoorbeeld wethouder Roelse in Hilversum:

“Het aantrekkelijke zit in het feit dat alles buiten het bouwvolume omgaat. Ondanks zekere bezwaren moet deze gelegenheid worden aangegrepen. [...] Zij zijn van een duurzaam karakter en de kwaliteit is zodanig dat ze aan redelijke eisen voldoen. Het uiterlijk is wel niet zoals men dat hier gewend is, doch eenzelfde verschil zal bestaan tussen een ‘oude’ school en die welke wordt gebouwd uit het bouwvolume.”<sup>12</sup>

Veel ambtelijke diensten stonden echter gereserveerd tegen de bouw van deze systemscholen. Liever zagen zij een door hen zelf gebouwde school. In de archieven komen dan ook tekeningen voor waarmee directeuren Gemeentewerken probeerden aan te tonen dat hun ontwerpen fraaier waren, beter in de omgeving pasten en bovendien goedkoper en duurzamer waren dan de Finse

Scholen. Wel was het mogelijk de Finse Scholen later aan te passen. In Hilversum werd gedacht om de vloeren, die daar in afwijking van het standaardbestek gemaakt zouden worden van stampbeton, in de klaslokalen te voorzien van een houten afwerklaag. In de gang kon op korte termijn de trottoirtegels worden vervangen door stampbeton met dubbelhard gebakken tegels.<sup>13</sup>

In Leeuwarden ging men met de toewijzing van twee scholen van acht lokalen door het ministerie wel zeer creatief om. Gedreven door het nijpende tekort aan schoolruimten kwam de gemeente met de NV Panagro namelijk overeen twee scholen van zes lokalen te bouwen. Hierdoor werd het mogelijk ook Leeuwarden-West van een 'halve' Finse School te voorzien.<sup>14</sup> Hoewel sommige gemeenten deze schoolgebouwen als tijdelijk beschouwden, werd de periode van afschrijving bij de meeste gemeenten gesteld op 30 of 40 jaren.<sup>15</sup> In 1957 werd in het Amersfoort-nummer van het tijdschrift voor de bouwwereld en de industrie *De Bouwrevue* geconstateerd:

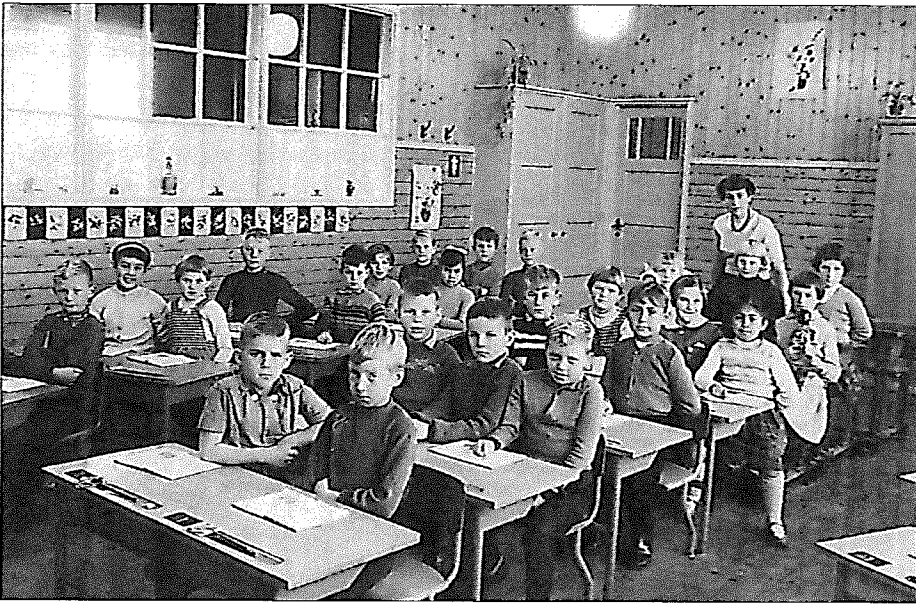
“De eerste jaren na de oorlog was er op het gebied van scholenbouw nog maar weinig mogelijk: hier en daar werden enkele lokalen bijgebouwd, terwijl een tweetal Finse Scholen kon worden geplaatst, waarmee wel ten dele de leerlingenaanwas kon worden opgevangen, maar waarmee we, gezien de beperkte mogelijkheden die deze scholen bieden voor het moderne onderwijs, nu ook weer niet zo gelukkig zijn. De klasse-lokalen voldoen wel aan redelijke eisen, het ontbreken van een hal, schoolzaal, handenarbeidlokaal of was het alleen maar een extra-lokaal, doet zich echter gevoelen.”<sup>16</sup>

Bovendien hadden veel gemeenten bezwaren tegen de door de NV Panagro voorgestelde overeenkomst waarin bepaald werd dat de directie van het werk door de architecten zou worden gevoerd. Na overleg, waarvoor de gemeenten zelfs een aparte commissie samenstelden, werd overeengekomen dat de architecten Laurentius verantwoordelijk bleven voor de esthetische zaken en dat voor de overige vraagstukken de directie zou worden uitgebreid met de directeur Gemeentewerken. Uit een dagboek van de bouw van de Finse School in Hilversum blijkt dat de architecten regelmatig een bezoek brachten aan de bouwplaats.<sup>17</sup>

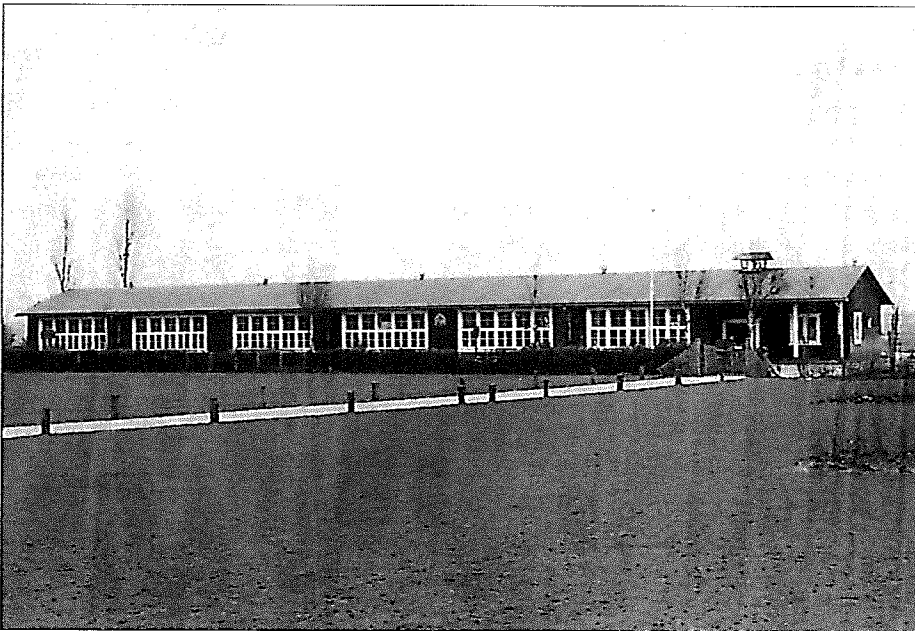
De enkele tijdschriften die aandacht aan dit schooltype besteedden waren over het algemeen positief:

“In een beboomde of landelijke omgeving bleken deze scholen het zelfs beter te doen. Ze zien er, met haar karakteristieke klokkestoel op het dak boven de ingang, bepaald vriendelijk uit. [...] Wat echter zwaarder weegt, is het interieur. En hierin kunnen ze met glans de vergelijking met alle andere scholen weerstaan. Ze hebben een aparte sfeer door het natuurlijke hout, en het





*Klassenfoto in de Finse School aan de Dollardstraat. Coll. J. Alberts.*



*De eerste Finse School te Amersfoort aan de Dollardstraat. Coll. J. Alberts.*

meest frappante zijn er het licht en de ruimte. [...] De ramen beslaan vrijwel de gehele zijde van een leslokaal. In het onderdeel ervan zijn het alle draairamen, het bovenstuk bestaat uit tuimelramen. Zodoende lijkt de school op zomerdagen wel een openluchtschool. [...] Ten overvloede bestaat de wand van de tegenovergestelde zijde ook uit ramen. Dientengevolge zijn de lokalen buitengewoon helder en licht en ontstaan er geen hinderlijke slagschaduwten.”<sup>18</sup>

### **Twee Finse Scholen in Amersfoort**

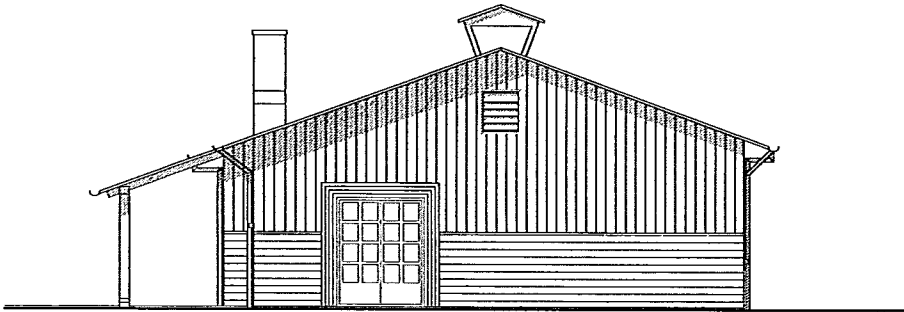
*Eerste Finse School: School aan de Dollardstraat* Ook in de gemeente Amersfoort bestond na de oorlog een grote behoefte aan scholen. Op 17 juni 1948 ontving het college een circulaire van de minister van Onderwijs.<sup>19</sup> Hierin bood hij de gemeente de gelegenheid een houten schoolgebouw te bestellen. Men was echter niet geheel overtuigd. Een ambtelijk advies luidde:

“men kan voor veel geld een eenheids-school bemachtigen waarvan het ontwerp weliswaar aanvaardbaar doch allerminst het hoogste is, dat met een dergelijk houten gebouw bereikt kan worden. Het plan is hoogst eenvoudig.”

Toch werd, ruim een maand later, een zes-klassige school door het gemeentebestuur bij de NV Panagro te Warmond besteld, die in het Soesterkwartier aan de Dollardstraat werd gesitueerd. De raad stelde op 26 oktober een krediet van f 116.000,— beschikbaar. Eind april 1949 waren de werkzaamheden beëindigd. Op 6 mei werd de school in gebruik genomen. Mr. L. Stadig, voorzitter van de Vereniging voor Christelijk Nationaal Schoolonderwijs, memoreerde: “hoewel dit schoolgebouw bedoeld is als een tijdelijk gebouw, nemen wij aan dat nog tal van generaties deze school zullen moeten bezoeken”.<sup>20</sup> Bij die gelegenheid concludeerde het *Dagblad voor Amersfoort*:

“Het gehele gebouw maakt een keurige, solide indruk. Ruime frisse lokalen op de zonzijde, waarin volop daglicht valt, dubbele wanden met ertussen isolerend materiaal, zodat de klassen van elkaar volstrekt geen last hebben, goed sanitair, centrale verwarming, kortom voldoet aan alle eisen, waar een schoolgebouw heeft te voldoen, zij het dan, dat het gespeend is van de luxe, waarmee we in de vooroorlogse jaren onze schoolgebouwen plachten in te richten.”<sup>21</sup>

Dit gebouw bezat conform het standaardbestek houten vloeren in de leslokalen. Tot 14 juli 1962 functioneerde dit gebouw als school, waarna het pand werd afgebroken.



*Westgevel Finse School aan de Kamerlingh Onnesstraat te Amersfoort.*

*Tweede Finse School: School aan de Kamerlingh Onnesstraat.* Eind januari 1949 ontving het gemeentebestuur opnieuw een circulaire van het ministerie van Onderwijs.<sup>22</sup> De minister maakte melding van het feit dat de NV Panagro, net als in 1948, materialen voor een vijftigtal schoolgebouwen uit Finland zou importeren. De gemeente kon opnieuw intekenen. Het college liet ook deze kans niet voorbij gaan en binnen een maand berichtte men de minister voor een school met zes lokalen in aanmerking te willen komen. Reden voor deze haast was dat de school aan de Van Effenlaan overbevolkt was. De klassen bestonden soms uit meer dan zestig kinderen, waardoor de school twee lokalen in het gymnasium in gebruik had. Van de nieuw te bouwen school wilde men drie lokalen in bruikleen geven aan de Vereniging tot bevordering van Christelijk Nationaal Schoolonderwijs. De directeur Gemeentewerken stelde een locatie voor, die in overeenstemming was met het ontwerp uitbreidingsplan. Bovendien werd de school zodanig gesitueerd dat een permanente school er nog naast gebouwd kon worden.

Tijdens de raadsvergadering werd gevraagd de school nog met twee extra lokalen uit te breiden. De kosten kwamen hierdoor op f 154.200,—. Op 4 juli 1949 ontving de gemeente bericht dat het materiaal uit Finland verscheept zou worden met de SS Krista, die naar verwachting twee weken later in Rotterdam zou aankomen. Men verzocht de gemeente voor de betaling aan de NV Nehim zorg te dragen. Na een voorspoedige bouw kon op 17 april 1950 met de lessen worden begonnen. Tijdens de opening memoreerde wethouder Spiekermann:

“hoe onder vele problemen waarmee het gemeentebestuur zich heeft bezig te houden, dat van de huisvesting van het onderwijs wel een der belangrijkste is. We zien, aldus de wethouder, met grote bezorgdheid de aanwas van onze schoolgaande jeugd. De moeilijke opgave: schoolruimte te verschaffen, terwijl geen bouwvolume daarvoor werd toegestaan, heeft de gemeente opgelost

door de aankoop van twee Finse Scholen, die letterlijk een kapitaal hebben gekost. [...] Moge ook in dit gebouw het onderwijs met liefde worden gegeven, sprekend van hart tot hart en zo tot in de verre toekomst rijke vruchten dragen.”<sup>23</sup>

**Beschrijving voormalige school aan de Kamerlingh Onnesstraat** De nog bestaande Finse School in Amersfoort is gebouwd op een rechthoekige plattegrond met de afmetingen van circa 75 x 9,5 meter. Het schoolgebouw is geheel uit hout opgetrokken, waarbij de geteerde houten delen aan de onderzijde van de gevel horizontaal over elkaar zijn aangebracht (gepotdekseld), terwijl het bovendeel van de gevel bestaat uit vertikaal in messing en groef aangebrachte delen. Het voormalige schoolgebouw staat op een gemetselde fundering en telt één bouwlaag. Het zadeldak is gedekt met Ruberoid, dat voorzien is van een grijze lei-slag. In dit volume waren oorspronkelijk acht leslokalen van 6 x 8 meter ondergebracht, waarbij gebruik is gemaakt van een stramienmaat van 1.20 meter.

Geheel aan de oostzijde bevond zich de kamer voor het schoolhoofd. Dit onderdeel vormde één geheel met het uit acht traveeën tellende hoofdvolume, maar was iets minder diep. Hierdoor ontstond aan de pleinzijde een grote over-



*Tijdsbeeld van de wederopbouwperiode.*

stek, dat oorspronkelijk op drie, maar na een kleine verbouwing thans op twee, in het gevelvlak van het hoofdvolume geplaatste houten staanders rustte. Op het dak is een houten klokkenstoel geplaatst, waarin zich een klok bevond, die door middel van een touw vanuit de hal kon worden geluid. Dit voor de Finse Scholen zo kenmerkende onderdeel benadrukte de oostelijke ingangspartij. De schoolbel is helaas niet meer aanwezig. Het interieur van de Finse School was voor de restauratie nog grotendeels intact. In de gang liggen rechthoekige rode plavuizen, gelegd in blokmotief. De binnenwanden van de gang en de lokalen zijn van gelakte houten delen opgetrokken, die evenals de buitengevel aan de onderzijde horizontaal en boven het midden vertikaal zijn aangebracht. Tegen de voorgevel is een aantal toiletten gegroepeerd, steeds twee per lokaal. Aan de zuidzijde bevonden zich de leslokalen, waarbij het zonlicht door brede vensters, door roeden onderverdeeld, kon toetreden. De structuur van de school was voor de restauratie nog grotendeels gaaf. Alleen de lokalen in de vijfde en achtste travee waren vergroot, terwijl de zevende travee een nieuwe indeling had gekregen, waarmee de school aan nieuwe eisen was aangepast.

**Nieuwe bestemming** Tot de zomer van 2000 heeft het pand steeds de schoolfunctie behouden. In het najaar werd de Finse School verkocht aan Blokhuis Braakman architectenbureau bna. In januari 2001 is de restauratie afgerond, waarna het kantoor van het architectenbureau en een woning in het pand zijn ondergebracht. In het kantoorgedeelte is op een enkele plaats een doorbraak gemaakt. Tijdens de werkzaamheden zijn de wanden van de vertrekken van het kantoorgedeelte voorzien van een isolatie, waarna nieuwe houten delen in dezelfde verdeling zijn aangebracht. Hierdoor heeft dit gedeelte zijn oorspronkelijk aanzicht behouden. Door een ontheffing van het bouwbesluit konden de vensters hun oorspronkelijk uiterlijk behouden. In het gedeelte van de woning hebben de houten wanden, om aansluiting te vinden bij eigentijds wooncomfort, plaats moeten maken voor een nieuwe constructie. Door de grote lengte van het gebouw is echter het oorspronkelijk karakter voldoende bewaard gebleven.<sup>24</sup>

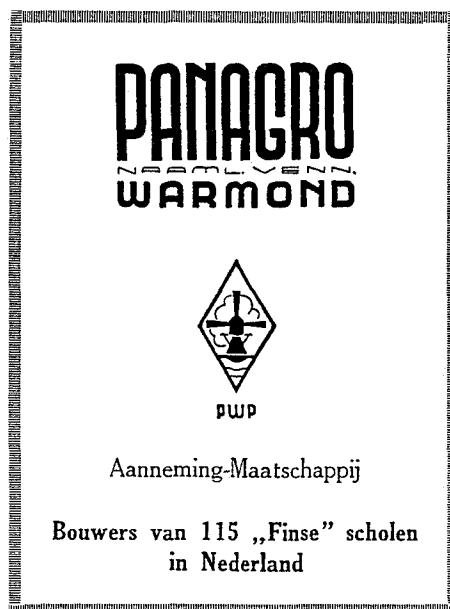
**Toenemende zeldzaamheidswaarde** In de loop der tijd zijn veel scholen van dit type vervangen en afgebroken, waardoor nog een beperkt aantal resteert.<sup>25</sup> Uit het onderzoek is gebleken dat nog omstreeks vijftien scholen bewaard zijn gebleven. In Leeuwarden staan nog twee Finse Scholen, waarvan er een als kerk in gebruik is.<sup>26</sup> Ook Groningen bezit zeker nog drie schoolgebouwen. Op dit moment wordt in Zwolle de sloop of herbestemming van een Finse School overwogen. Ook is bekend dat in Schiedam een Finse School gedeeltelijk op een andere locatie zal worden herbouwd. In Leiden bestaan op dit moment plannen om een Finse School als gemeentelijk monument voor te dragen.

## Bijlage 1

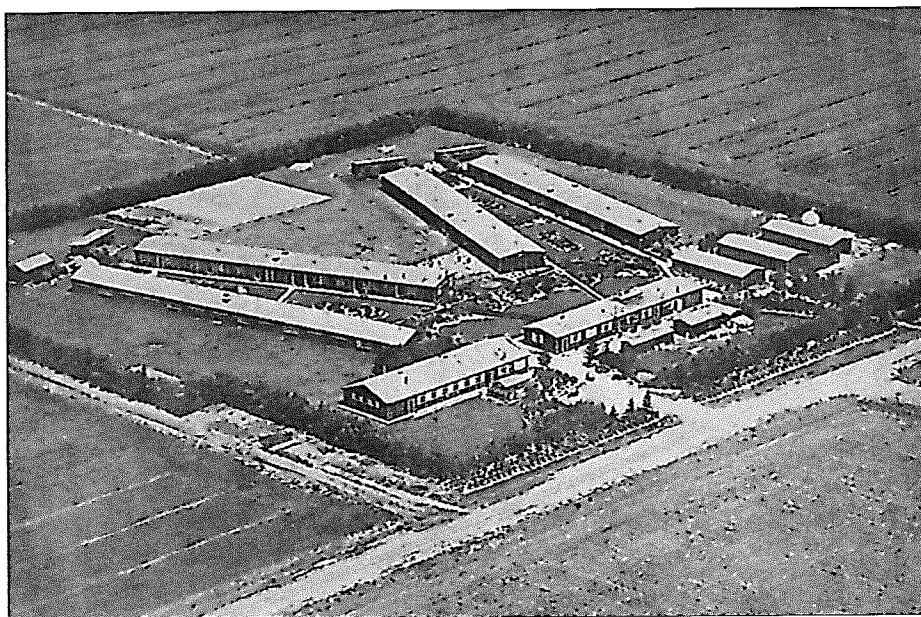
**Padox Warmond Panagro (PWP)** In 1908 werd de Naamloze Vennootschap Padox Warmond opgericht. Dit bedrijf was gespecialiseerd in het vervaardigen van houten gebouwen. De ontwerpen werden in de werkplaats geprefabriceerd, zodat zij op de bouwplaats snel konden worden gemonteerd. De goed doordachte constructies maakten het bovendien mogelijk dat de bouw deels door niet ervaren werklieden kon worden uitgevoerd. Padox kreeg in 1918 opdracht houten huizen te bouwen voor de Staatsmijnen in Limburg. In 1925 volgde de vraag tijdelijke woonhuizen te plaatsen in het door een windhoos getroffen Borculo. In 1926 werd in het door een overstroming geteisterde land van Maas en Waal 300 houten huizen gebouwd. Door de dreiging van de Tweede Wereldoorlog leverde Padox op verzoek van het ministerie van Defensie een aantal houten militaire kazernes.

In 1937 werd voor de uitvoering van dit soort projecten in samenwerking met Nationaal Grondbezit een dochtermaatschappij opgericht: de aannemingsmaatschappij NV Panagro. Deze firma hield zich onder andere bezig met de bouw van de tijdelijke kampementen in de Noord-Oostpolder. Maar ook houten villa's, landhuisjes, kerken en fabrieken werden door Panagro in systeembouw geleverd.

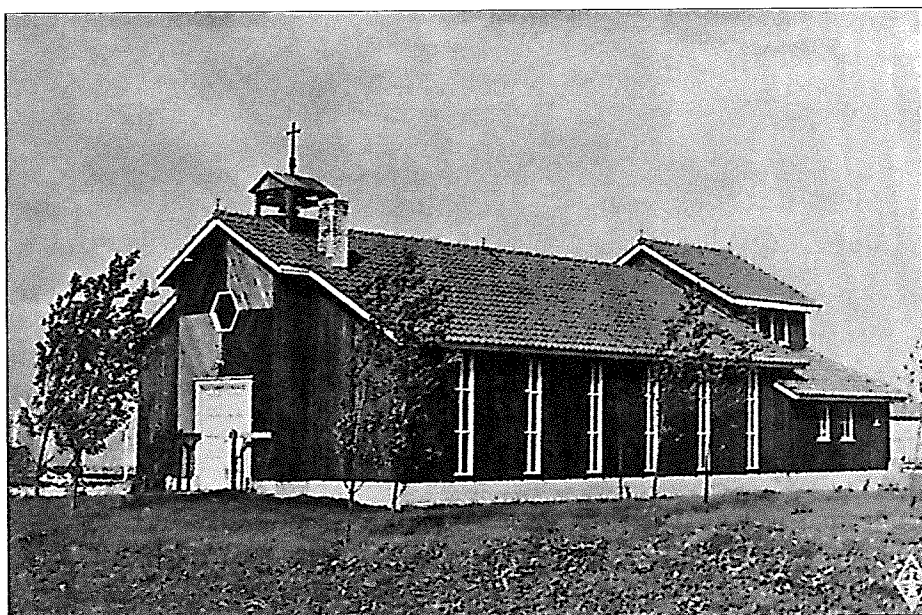
Door deze grote ervaring met houten systeembouw lag het voor de hand dat Panagro bij de bouw van de Finse Scholen werd betrokken. Tijdens deze periode gaf het bedrijf een kleine brochure uit, waarin de voordelen van de Finse Scholen werden beschreven. Het succes van de Finse Scholen was voor Panagro bovendien aanleiding bij de opening van de honderdste school in Groningen een boekje over Finland te maken, dat aan de kinderen die onderwijs volgden op een Finse School werd uitgereikt.<sup>27</sup>



*Advertentie Padox Warmond Panagro*



*Kampement Noord-Oostpolder.*



*Rooms-katholieke kerk Noord-Oostpolder.*

## Bijlage 2

**Maarten Laurentius (1908-1980)** Maarten Laurentius werd op 22 februari 1908 in Rotterdam geboren in een gezin dat uiteindelijk zes kinderen zou tellen. Zijn vader was bouwondernemer en 'eigen bouwer', die, naast het maken van taxaties van onroerend goed, ook op kleine schaal huizen bouwde, verkocht en vervolgens weer nieuwe bouwlocaties aankocht. Maarten Laurentius volgde de bouwkunde-opleiding aan de MTS in Den Haag. In 1927 rondde hij deze studie met goed gevolg af en vestigde zich als zelfstandig architect, eerst in Leidschendam en vanaf 1935 in Voorschoten. Op zijn kantoor aan huis werkten vier tot maximaal zeven medewerkers. In de jaren '30 ontwierp hij – vooral in de omgeving van Leiden, Leidschendam, Oegstgeest en Voorschoten – woningblokjes van vier of meer huizen. Door de schaarste aan bouwmaterialen verdiepte Laurentius zich in de zogenoemde 'minimumwoningen', die hij ondanks alle beperkingen toch een goede plattegrond en een fraai uiterlijk probeerde te geven.



*Maarten Laurentius.*

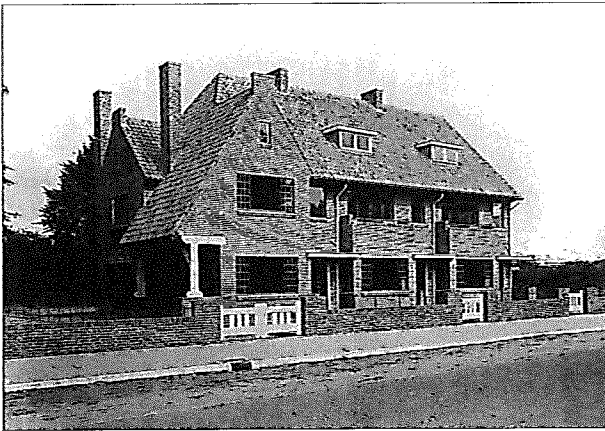
Zijn gebouwen waren in traditionele stijl ontworpen, waarbij hoge schoorstenen dominant aanwezig waren. Daarnaast toonden deze gebouwen zijn voorliefde voor de toepassing van houten onderdelen, zoals waranda's, pergola's, lateien en fraai gedetailleerde kozijnen en deuren. Het kleurgebruik was 'frisch modern', bijvoorbeeld rode baksteen, zeegroene stalen ramen, grijs gesmoorde pannen en okerkleurige voordeuren en gootlijsten. Een andere variant was een gele genuanceerde mondsteen, een donker geglazuurde pan en een chromaatgele kleur voor het buitenschilderwerk.

Voor zijn eigen huis, gelegen aan de Peppellaan in Voorschoten, ontwierp hij in 1935 bovendien het meubilair.

Deze periode kenmerkte zich vooral door keihard werken, waarbij spaarzaam en voorzichtig werd geleefd. In 1942 publiceerde architect Charles H.B. Estourgie een aantal artikeltjes over het werk van Laurentius in het Vakblad voor de Bouwbedrijven.<sup>28</sup>

Na de oorlog realiseerde Laurentius zich, samen met zijn oudere broer Dirk Theodorus (1903- ca. 1993), die een opleiding als civiel ingenieur had gevolgd, dat de geboortegolf een grote vraag naar nieuwe scholen met zich mee zou brengen. Daarom ontwikkelden zij, in samenwerking met het ministerie van Wederopbouw, plannen om scholen in systeembouw te produceren. Het handelsverdrag met Finland bood hiervoor plotseling mogelijkheden. Binnen enkele dagen moesten de plannen worden uitgewerkt. Zeven man waren een weekend in touw met het vervaardigen van 26 detailtekeningen. Door zijn interesse in hout en houtbewerking was hij bekend met de Houtbouw en Timmerfabriek Padox in Warmond, die als geen ander in staat was deze grote klus te klaren. Tijdens dit project hield Maarten Laurentius zich met de ontwerp-activiteiten bezig, terwijl zijn broer,





*Woningblok Koningin  
Julianalaan bij de Dam-  
laan te Leidschendam.  
Coll. H. Laurentius.*



*Gedenkbord Panagro.  
Coll. H. Laurentius.*

in het bezit van een rijbewijs, zich vooral met de uitvoeringszaken bemoeide. Na het project van de Finse Scholen ontving Laurentius als dank voor het onder dak brengen van 33776 kinderen van Panagro een gedenkbord, dat door de firma Aurora in Workum was gemaakt.

Door de naamsbekendheid die met de bouw van de Finse Scholen en de vooroorlogse woningbouwprojecten verbonden was, kon hij zich meer en meer op dit terrein specialise-



*Woningen in korrelbetonbouw.*

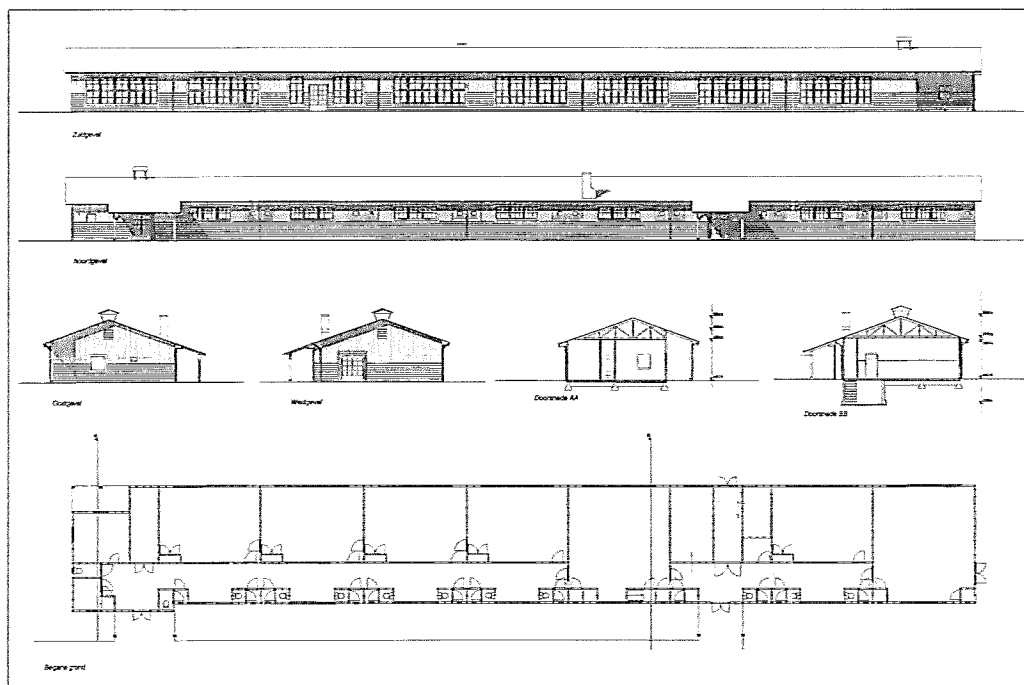
ren. Samen met de NV Panagro ontwierp hij een groot aantal woningbouwcomplexen in korrelbetonbouw.

Hij werkte daarnaast samen met een bouwkundige in Oud Beierland en ontwierp voor hem een aantal scholen. Ook ontwikkelde hij met het Bouw- en aannemingsbedrijf Muijs & De Winter in Rotterdam een bouwsysteem, dat hij in woningcomplexen toepaste. Na een arbeidzaam leven stopte hij omstreeks 1956 als architect en hield zich verder alleen nog met taxaties in onroerend goed bezig. In 1980 overleed hij op bijna 72-jarige leeftijd in Voorschoten.

Tot de belangrijkste projecten kunnen voor zover nu bekend worden gerekend:

1927	Leidschendam, dubbele woonhuis, Veursestraatweg t.o. Raadhuis
ca. 1932	Veur, landhuis aan de Veursestraatweg
1935	Voorschoten, Landhuisje aan de Peppellaan
ca. 1935	Noordwijk, villa in de duinen
ca. 1936	Voorschoten, Café de Gouden Leeuw
ca. 1936-37	Leidschendam, twee blokken van drie woonhuizen, Veursestraatweg bij Damlaan
ca. 1938	Voorschoten, drie blokken van vijf arbeiderswoningen, t.o. het Vernedepark

- ca. 1938 Oegstgeest, blokken van twee middenstandswoningen Laan van Oud Poelgeest
- 1941 Voorschoten, middenstandswoningen
- 1948-1950 115 Finse Scholen door heel Nederland
- 1949-50 Korrelbetonwoningen te Sittard, Venlo, Roermond en Almelo i.s.m. NV Panagro te Warmond
- ca. 1950 (BLO)school in Oud Beierland
- 1955 Leiden 264 huizen omgeving Kanaalweg



*Bouwtekening Finse School, Kamerlingh Onnesstraat, Amersfoort. Blokhuis Braakman architectenburo Amersfoort, 2000.*

## NOTEN

1. *Amersfoortse Courant* 18-11-1997.
2. Rapport Finse School door Blokhuis Braakman architectenbureau bna april 2000.
3. De uit Oostenrijk afkomstige scholen werden vervaardigd door het Österreichische Holzbauverband in Linz-Donau naar ontwerp van architect A. v.d. Heyden uit Leiden. Importeur was de Dutch Import and Export House Ltd. *Huis aan huis*, '700 jaar bouwen in Leeuwarden', 3-5-1995.
4. J.A.L. van Haarst, *Finland, een verhaal, waarin gegevens zijn verwerkt over Finland en het Finse volk*, Warmond 1950, p. 9.
5. Dorine van Hoogstraten, *Architectuurgids van Zwolle in de 20<sup>e</sup> eeuw*, Zwolle 1999, object 34.
6. Secretarie-archief 1940-1959 inv nr 2102 gemeente Hilversum. Jan Ligthart school Meteorstraat.
7. Op de presentielijst bij de opening van de eerste Finse school in Voorburg staan ook twee vertegenwoordigers uit België, genoemd, namelijk: de directeur van het Fonds der Schoolgebouwen in België en de secretaris van het Middelbaar Onderwijs in België. Voor zover bekend heeft dit echter niet tot de bouw van Finse scholen in België geleid.
8. Handgeschreven lijst met 113 scholen opgesteld door de NV Panagro.
9. Deze lijst, waarop 113 scholen staan vermeld, is opgesteld door de firma Panagro. In de folders van dit bedrijf is altijd sprake geweest, dat in Nederland 115 scholen zijn gebouwd. Recent onderzoek heeft echter ook aangetoond dat de in de lijst genoemde aantallen bij sommige gemeenten niet kloppen, waardoor bij de volledigheid van de opsomming nog enige vraagtekens geplaatst moeten worden. Bij de gemeente Deurne is bijvoorbeeld de in lijst vermelde Finse school onbekend.
10. Mededeling Anne-Louise Sherriff.
11. *Het Schoolbestuur. Rk bureau voor onderwijs en opvoeding*, maart 1950 en mededeling van Anne-Louise Sherriff, Zwolle.
12. Toelichting wethouder Roelse in raadsvergadering 3 augustus 1948 in Hilversum. Secretariearchief 1940-1959 Inv.nr. 2102
13. Advies directeur Publieke Werken aan B&W van Hilversum dd. 6 augustus 1948. Secretariearchief 1940-1959 Inv.nr. 2102.
14. *Huis aan Huis*, '700 jaar bouwen in Leeuwarden', 3-5-1995.
15. Secretariearchief Hilversum 1940-1959 Inv.nr. 2102.
16. *Bouwrevue, tijdschrift voor de bouwwereld en de industrie*, januari 1957, nummer 1, 19.
17. Rapport 25 september 1948. Secretariearchief 1940-1959 Inv.nr. 2102.
18. *Het Schoolbestuur. Rk bureau voor onderwijs en opvoeding*, maart 1950.
19. Gemeentelijke Archiefdienst Amersfoort; archief Gemeentewerken, inv.nr. 40.5 doos 91A.
20. *Amersfoortse Courant* 7 mei 1949, p.5 'Finse School in Dollardstraat officieel geopend'.
21. *Dagblad voor Amersfoort*, 7 mei 1949.
22. Gemeentelijke Archiefdienst Amersfoort, archief Gemeentewerken, inv.nr. 40.6 doos 91.
23. *Dagblad voor Amersfoort*, 18 april 1950; *Amersfoortse Courant* 18 april 1950.
24. Anne-Louise Sherriff heeft onder andere bij gemeenten navraag gedaan welke nieuwe functies de nog bestaande schoolgebouwen van de Finse School hebben gekregen. Dit heeft tot het volgende over-

zicht geleid:

Plaats	Nieuwe bestemming		COB ouderen multifunctioneel: peuterspeelzaal/kleuter- school/naschoolse- opvang
Amersfoort	architectenbureau met woning		basisschool
Apeldoorn	kinderopvang	Zwolle	
Appingedam	opslagmagazijn van een scholengemeenschap		
Den Haag	kinderopvang		25. <i>Bakkum Cunerashool 50 jaar 1949-1999</i> , Jubileumboek t.g.v. het 50 jarig bestaan.
Heerlen	jongeren centrum		26. <i>Huis aan Huis</i> , '700 jaar bouwen in Leeuwarden', 3-5-1995.
Leeuwarden	kerk bedrijfsgebouw		27. J.A.L. van Haarst, <i>Finland, een verhaal waarin gegevens zijn verwerkt over Finland en het Finse volk</i> , Warmond 1950.
Leiden	schoolbegeleidings- dienst		28. <i>Vakblad voor de Bouwbedrijven</i> , 5-1-'42, 12-1-'42, 2-2-'42.
Noordwijk	peuterspeelzaal		
Velsen	aula van een school,		

Met dank aan:

Het artikel in dit jaarboek heeft aan volledigheid gewonnen door de inspanningen van Anne-Louise Sherriff, die als stagiaire bij bureau Monumentenzorg in Zwolle onderzoek heeft gedaan naar de ontstaansgeschiedenis van een Finse School in Zwolle. Zij was bereid de concepttekst van dit artikel nauwkeurig te becommentariëren. Dit heeft geleid tot een aantal waardevolle kanttekeningen en opmerkingen. Voor deze hulp ben ik haar zeer dankbaar.

Veel informatie over de ontstaansgeschiedenis van de Finse scholen en historisch beeldmateriaal heb ik gekregen van de familie Th. Laurentius in Voorschoten

en de heren Th.J.P. de Winter en B.C. Klein, oud-medewerkers NV PANAGRO te Warmond.

Verder waren mij behulpzaam:

J. Alberts, oud-directeur Finse School Soesterkwartier, Amersfoort;  
Ir. A.J. Braakman, I. Koning en J. Nieuwenhuis, Blokhuis Braakman architectenbureau, Amersfoort;  
Gemeentelijke archiefdienst, Amersfoort.  
Ir. M.M. Goltsch, gemeente Schiedam;  
NV Panagro Warmond/Leidschendam;  
J. Smals en L. v.d. Laan, gemeente Leeuwarden;  
Streekarchief Gooi en Vechtstreek, Hilversum.

Mocht u nadere informatie in uw bezit hebben over de Finse Scholen in Nederland dan bestaat daarvoor bij bureau monumentenzorg Amersfoort grote belangstelling. De gegevens kunnen worden toegezonden aan:  
Monumentenzorg, Postbus 4000, 3800 EA Amersfoort. 033-4694816