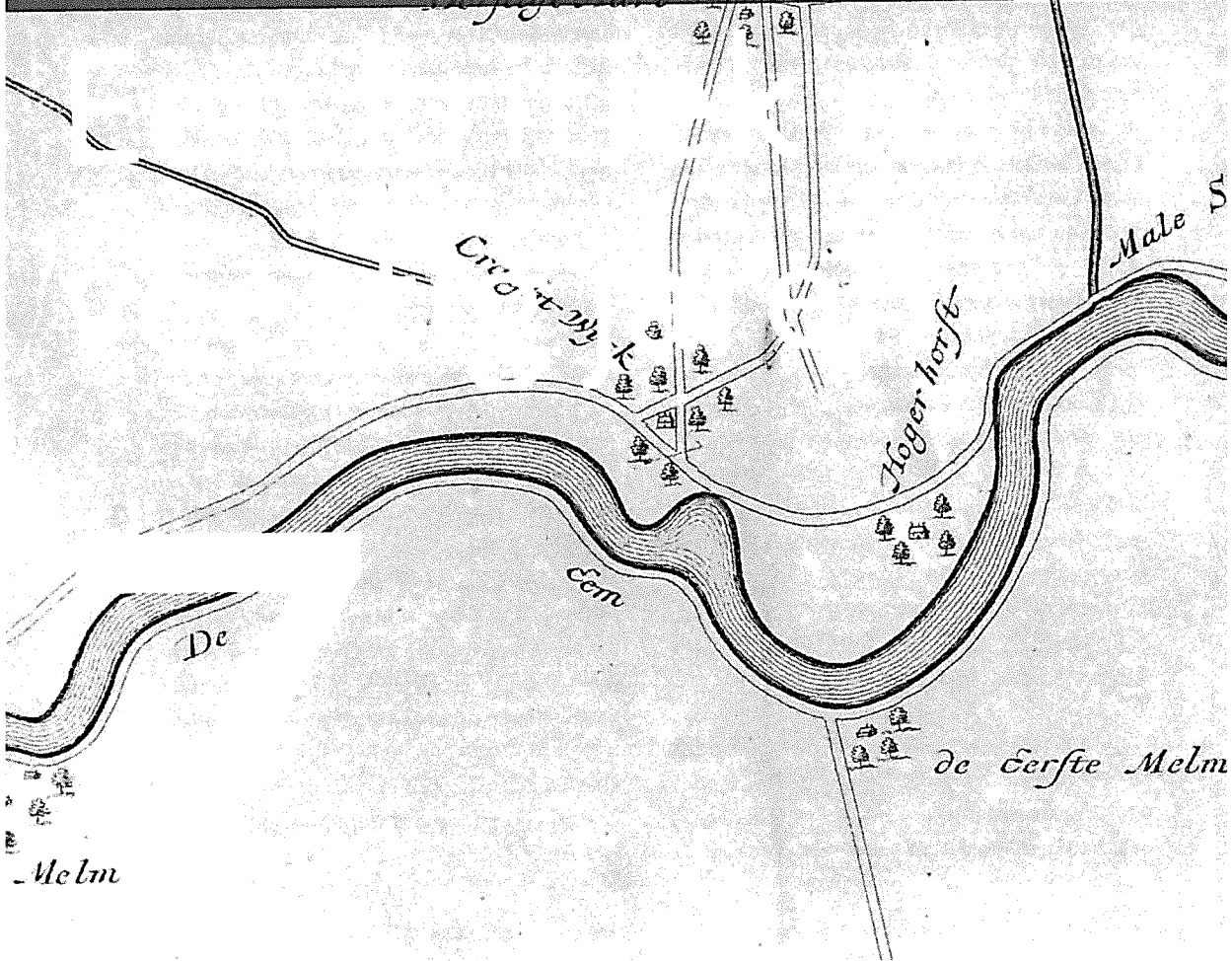


JAN H. LODEWIJKS

# Drie Melmen aan de Eem?



In het verleden bestonden er meerdere melmen aan de Soester kant van de Eem. In de literatuur blijkt verschil van mening te bestaan over het aantal melmen. In dit artikel wordt de discussie over het aantal afgesloten.

Verschillende auteurs hebben gepubliceerd over "De Melmen" in de gemeente Soest, over de pontveren aldaar en over het jaagpad langs de Eem<sup>1</sup>. Bij de opzet van de website *www.tijdbalk-amersfoort.nl* ontdekte ik dat J. Hovy in 1968 drie melmen onderscheidde. Heupers zag er vier jaar eerder maar twee.

In het Middelnederlands betekent melm: droge aarde, droog zand, stof of molm. Volgens Heupers zou met een melm een droge doorwaadbare plaats in een rivier worden aangeduid<sup>2</sup>. De melmen zijn door natuurlijke ophoging en aanspoeling van zand ontstaan. Vanwege de ondiepten waren de melmen ook overlaadplaatsen voor de last van grotere schepen, die van de Zuiderzee kwamen, op kleinere vaartuigen richting Amersfoort.

De naam (De) Melm komt op meer plaatsen in Nederland voor. Meestal gaat het dan om slechte of minderwaardige zandgronden. Melmen worden vermeld in Veenendaal<sup>3</sup>, als naam van twee boerderijen ("Melm" en "De Melm"<sup>4</sup>)

in de gemeente Renswoude<sup>5</sup> en verder volgens Heupers ook in Veenendaal, in Kampen, bij Apeldoorn en vermoedelijk in de buurt van Ter Apel<sup>6</sup>.

A.J. van der Aa spreekt van: "Melm (De), streekland in Eemland, prov. Utrecht, gem. Soest; palende N.O. aan de Eem"<sup>7</sup>. In de bronnen/literatuur, o.a. geciteerd door Van Bemmels<sup>8</sup> en Van Rootselaar<sup>9</sup>, Hovy en Heupers, wordt "De Melm" bij Soest ook, melm, mellem, mellum, mullum en melluen genoemd.

Heupers onderscheidt in 1964 de Grote en de Kleine of Nieuwe Melm. Hovy noemt echter drie locaties vanaf Amersfoort (de namen volgens Hovy):  
**a** de Eerste Melm tegenover Hogehorst,  
**b** de Kleine Melm, ook Nieuwe Melm<sup>10</sup> genoemd, tegenover Cragtwijck  
**c** de Grote Melm of Oude Melm tegenover de Slaagsepolder bij Hamelenberg.

Heupers kende alleen de Kleine of Nieuwe Melm en de Grote of Oude Melm<sup>11</sup>, Hovy zag ze dus alle drie. In een voetnoot betoogde Hovy dat Heupers de Eerste Melm over het hoofd had gezien.

1 Abraham van Bemmels, "Beschrijving der stad Amersfoort", 1760 (twee delen), blz. 807 en 809. W.F.N. van Rootselaar, "Amersfoort 777-1580", Amersfoort 1878 (twee delen), blz. 12 en 68. E. Heupers, "De Grote en Kleine Melm te Soest", in *Maandblad Oud-Utrecht* jrg. 37 nr. 2, februari 1964, blz. 13-20. E. Heupers, "De herbergh op de Nieuwe Melm", in *Maandblad Oud-Utrecht* jrg. 38 nr. 6, juni 1965, blz. 50-54. E. Heupers, "Soest, in grootvaders tijd", Den Haag 1975. J. Hovy, "Het pontveer van de stad Amersfoort aan de Grote Melm te Soest (1675-1930)", in *Tijdschrift Flehite* jrg. 2 okt. 1968 nr. 4, blz. 70-76. 2 E. Heupers (1964, blz. 20). 3 "Jaarboek Flehite 2006", blz. 105. 4 Van de boerderij "De Melm" is in 2006 van Egbert Wolleswinkel verschenen: "De Melm. Familiekroniek rond een boerderij te Renswoude".

5 Gemeentekaart van Renswoude 1865; Bron: J. Kuyper, Gemeente Atlas van de Provincie Utrecht, Leeuwarden, Hugo Suringar; herdruk 1986 bij B.V. Foresta te Groningen. Deze atlas (en die van andere gemeenten) is ook vrij op het internet te raadplegen: [www.kuijsten.de/atlas/index.html](http://www.kuijsten.de/atlas/index.html) (in 2007). 6 E. Heupers (1964, blz. 20), andere auteurs citerend. 7 A.J. van der Aa, "Aardrijkskundig woordenboek der Nederlanden" (1846) deel 7, blz. 817, (herdruk 1978). 8 Abraham van Bemmels, "Beschrijving der stad Amersfoort", 1760 (twee delen), blz. 807 en 809. 9 W.F.N. van Rootselaar, "Amersfoort 777-1580", 1878 (twee delen), blz. 12, 16 en 68. 10 Hovy citeert hier Heupers' artikel uit 1965 bij het synoniem Nieuwe Melm voor Kleine Melm. 11 E. Heupers (1964, blz. 19) "cor

In 2001 verscheen de geschiedenis van Soest door de gebroeders Hilhorst, die ook alleen de Kleine of Nieuwe en de Grote Melm onderscheiden.<sup>12</sup>

### Argumentatie voor een derde melm

Hovy noemde twee bronnen als basis van zijn theorie. Als eerste de hiernaast in een detail afgebeelde kaart van De Roy<sup>13</sup> (de drie locaties van Hovy zijn omcirkeld). Hij stelde dat de Eerste en Kleine Melm hierop duidelijk worden onderscheiden.

De Roy heeft echter alleen de Eerste Melm en De Melm ingetekend. De laatste is de Grote Melm; hierbij staat 't *Schouwte* vermeld, de pont bekend van vóór 1674<sup>14</sup>. Een aanduiding Kleine Melm ontbreekt.

Zijn tweede bron was een verslag van een schouw van de Eem in 1837<sup>15</sup>. Hierin is volgens Hovy ook sprake van Eerste en Kleine Melm. Bij inspectiepunt 4 staat *schoeying aan de eerste Melm*, bij punt 5 *de schoeying aan de Grote Melm* en bij punt 6 *het sluisje nr. 1 in het Melmrek<sup>6</sup> aan de oostzijde van den Eem*. Ook hier worden dus maar twee melmen genoemd en weer ontbreekt de Kleine Melm.

### Andere kaarten

Ik heb vervolgens nog verschillende andere kaarten in de collectie van Archief Eemland bestu-

deerd, maar geen enkele aanwijzing gevonden voor een derde melm<sup>17</sup>. Daarbij heb ik goed gekeken naar de meanders in de Eem tussen Amersfoort en Baarn. De Kleine Melm, die Hovy zag op de kaart van De Roy tegenover Krachtwijk, is de Eerste of Kleine of Nieuwe Melm tegenover Hogerhorst.

### Conclusie

Hovy's argumentatie voor drie melmen is dus onjuist en daarmee is zijn kritiek op Heupers onterecht. Heupers heeft de Eerste Melm niet over het hoofd gezien, maar terecht geïdentificeerd als de Kleine Melm.

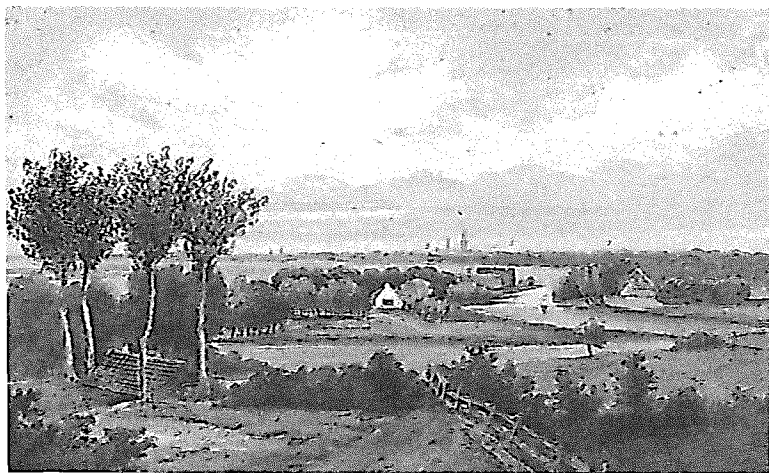
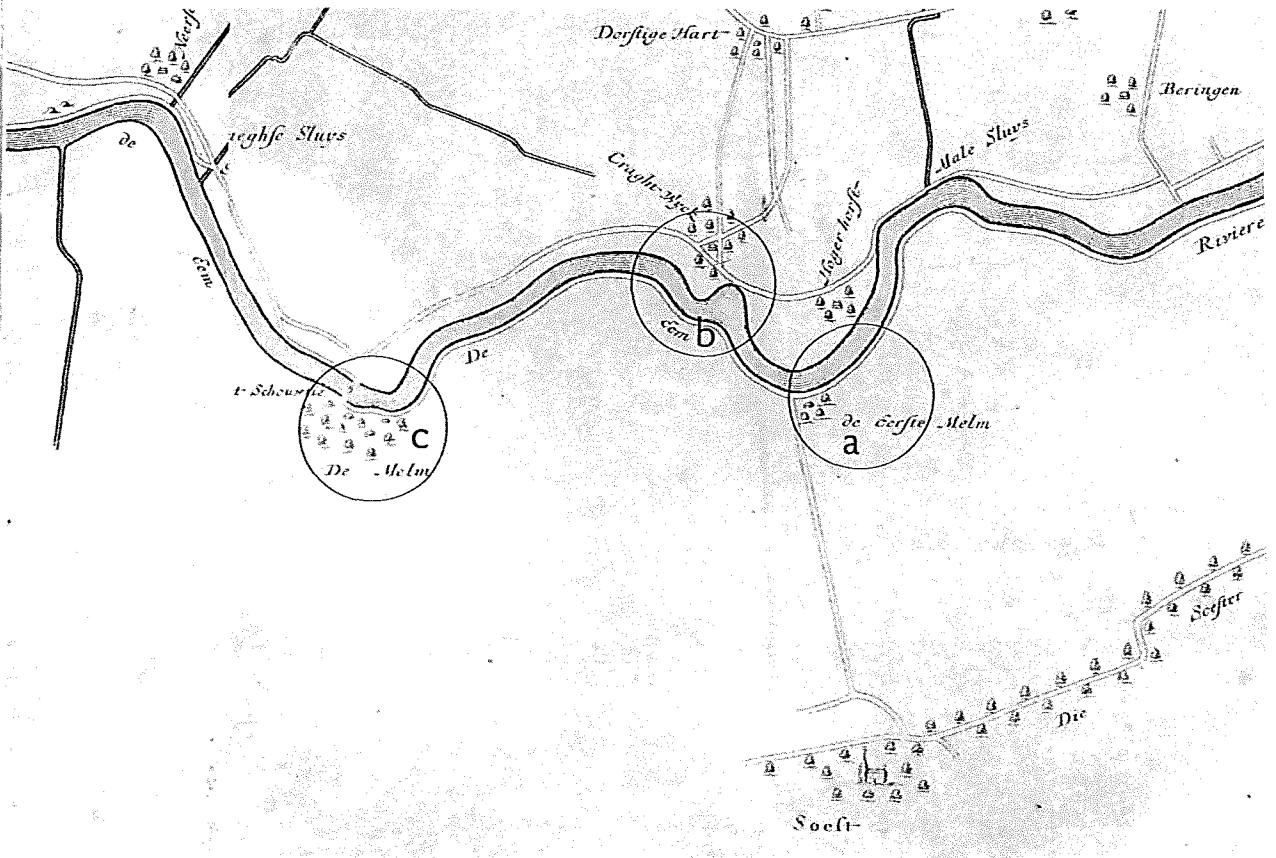
Op grond van de beide bronnen, vergelijking van diverse kaarten, inclusief de beoordeling van de ligging van de meanders in de Eem tussen Amersfoort en Baarn, moet worden geconcludeerd dat er twee Melmen op Soester grondgebied bestonden (en bestaan).

De Eerste Melm of Klein(e) Melm, of ook wel Nieuwe Melm genoemd, ligt tegenover Hogerhorst en de Grote of Oude Melm in de bocht ten zuiden van de "Slaeghse Sluys", beide op de linkeroever van de Eem. De plaatsaanduiding "tegenover Cragtwijk" of "tegenover Hogehorst" is voor de Eerste / Klein(e) / Nieuwe Melm dezelfde.

Het artikel van J. Hovy stond in 1968 in het Tijdschrift *Flehite*, een voorganger van het Jaarboek *Flehite*. Vandaar dat deze kritiek op deze plaats verschijnt.

rigeert" Van Bommel, die spreekt van de eerste Melm bij Kragtwijk (807). Volgens Heupers bedoelt Van Bommel hiermee de Nieuwe of Kleine Melm, omdat de boerderij Kragtwijk aan de overzijde van de Eem, schuin tegenover de Kleine Melm is gelegen. Vanuit Amersfoort is de Kleine Melm de eerste. Heupers spreekt niet van een Eerste Melm, maar van de Nieuwe of Kleine Melm tegenover Hogerhorst (1964, 16 en 18). 12 J.H.M. en J.G.M. Hilhorst, "Soest, Hees en De Birt van de achtste tot de zeventiende eeuw", 2001, blz. 18 e.v. 13 Archief Eemland krt. Nr. K10001. 14 Gemeentearchief Amersfoort, oud inv.nr. 872, geciteerd in brief van Provinciaal Bestuur van Utrecht d.d. 3 november 1965 aan B&W der gemeente

Soest; in Archief gemeente Soest (1929-1975) inv.nr. 2304; het oude inv.nr. 872 is nu: Archief Eemland BNR.001 Stadsarchief Amersfoort (1259) 1300-1810, inv.nr.(s). 1778. 15 Archief Eemland, Gemeentebestuur Amersfoort 1811-1945; BNR 002.1 Inv. Nr. 2648. 16 Rek betekent rak, is vaarwater; rekken komt van het werkwoord strekken. 17 Geraadpleegde kaarten Archief Eemland (via internet [www.archiefemland.nl](http://www.archiefemland.nl)): tot ca. 1900: K 10001, K1001\_631, K10559, K11121, K10697, 1001\_634. na 1900: K10104; 1001\_613; 1001\_624; 1001\_598; 1001\_628; 1001\_627; K11126; 1001\_618; K10949; 1001\_605; K11080; 1001\_620; 1001\_623.



↑  
Detail van de overzichtskaart van het gebied van het Heemraadschap van de Rivier de Eem, beken en aanleve van dien; Bernard De Roy (1692). De drie locaties van Hovy zijn aangegeven met a, b en c.

←  
Anonieme aquarel, Museum Flehite ([www.museumflehite.nl](http://www.museumflehite.nl), inv. nr. 1000-654)

Begeleidende tekst: "Stadsgezicht op Amersfoort, gezien vanuit het noordwesten. Gezien de scherpe bocht in de rivier zal de witte boerderij Hoogerhorst in Hoogland-West zijn. Dan is de boerderij rechts de Grote Melm in Soest". Dit laatste zal in dat geval de Kleine Melm moeten zijn (JHL).