

MAX CRAMER, ALBERT VAN ENGELENHOVEN,
SANDRA HOVENS EN JAAP VERNHOUT

Jaaroverzicht monumentenzorg



2004

Projecten en studies

Bergkwartier

Al geruime tijd is bekend dat het Bergkwartier bij de rijksoverheid op de nominatie staat om aangewezen te worden als beschermd rijksstadsgesicht. Vandaar dat bij de opstelling van een nieuw bestemmingsplan in 2003 al met de monumentale kwaliteiten van dit gebied rekening is gehouden. Inmiddels is dit plan vastgesteld. In 2004 ontving de gemeenteraad het verzoek van de staatssecretaris van ocw een advies

uit te brengen over de voorgenomen aanwijzing tot stadsgesicht. Het bijbehorende aanwijzingsvoorstel was in een nauwe samenwerking met bureau Monumentenzorg Amersfoort tot standgekomen. Op 21 december 2004 bleek dat de raad zeer positief stond tegenover dit voornemen.

Industrieel erfgoed

Het industriële erfgoed van Amersfoort stond in de belangstelling afgelopen jaar,



mede dankzij Stichting Industrieel Erfgoed in de Stad Amersfoort (SIESTA). Joke Sickmann van deze stichting ontving als blijk van waardering voor haar inspanningen in januari 2005 de signaaltrofee uit handen van de burgemeester A.H. van Vliet-Kuiper. Amersfoort bezit nog in beperkte mate industriële gebouwen van betekenis. Met name de complexen langs de Eem en de voormalige wagenwerkplaats van de NS op het spoorwegemplacement zijn hiervan goede voorbeelden. Het afgelopen jaar is nader onderzoek verricht naar deze gebouwen. De staatssecretaris van OCW ontving van het gemeentebestuur het advies het complex Rohm and Haas aan de Kleine Koppel niet de status van rijksmonument toe te kennen. Delen van het complex komen echter wel in aanmerking voor een plaats op de gemeentelijke monumentenlijst. Daarover zal in 2005 in het kader van de nota 'Industrieel Erfgoed' een besluit worden genomen. Over de mogelijke plaatsing van de Wagenwerkplaats op de rijksmonumentenlijst vond dit jaar intensief overleg plaats met alle betrokken partijen; dit moet in 2005 tot een definitief besluit leiden.

Open monumentendag 2004

Bij de 18de Open Monumentendag stond, aansluitend bij het landelijke thema "Merck toch hoe Sterck" de Amersfoortse stadsverdediging centraal. De speciaal voor deze dag uitgebrachte aflevering van het AMERSFOORT MAGAZINE besteedde daarom vanzelfsprekend aandacht aan de zeer tot de verbeelding sprekende stadsmuren en stadspoorten. Ook de rol van Adriaen Anthonisz van Alckmaer bij de totstandkoming van de bolwerken omstreeks 1694 werd onderzocht. Tekeningen en prenten

uit de collecties van Museum Flehite en het Utrechts Archief zorgden ervoor dat ook deze uitgave weer als een echt 'bewaar-nummer' een plaats in veel boekenkasten kreeg. Omdat ook het water uit de Gelderse Vallei en de voormalige Zuiderzee een bedreiging voor Amersfoort vormde werd in een artikel stilgestaan bij de betekenis van de Grebbelinie. Een groot aantal deelnemers – meer nog dan vorige jaren – maakte gebruik van de gelegenheid om de opengestelde monumenten te bezoeken. Het door uitgeverij THOTH uitgebrachte boek over de Koppelpoort, eveneens speciaal voor deze dag uitgegeven, mocht zich in een grote belangstelling verheugen.

Publiciteit

Naast de uitgaven van de special Open Monumentendag en het boek over de Koppelpoort, verscheen in het augustusnummer van het landelijke blad MONUMENTEN, een katern dat geheel in het teken van Amersfoort stond. Bovendien werd op de website Monumenten.nl een voorzichtige start gemaakt met een Amersfoort-dossier. De bedoeling is dat op deze plaats de monumenteneigenaren op termijn alle noodzakelijke informatie kunnen vinden.

Restauraties

GROTE SPUI 9-11, BEIAARD-SCHOOL — In de panden aan het grote Spui waren in het verleden, om ruimte te winnen, delen van de balklaag weggezaagd.

Het betrof hier echter de balklaag waarop zich de kaspanten bevonden en die daarom dienst deden als trekbalken om de spantbenen aan elkaar te koppelen. Doordat dit evenwicht was verstoord ontstond

schade aan de gevels, die door de spanten naar buiten werden gedrukt. Het probleem werd opgelost door spankabels tussen de spantbenen aan te brengen die de krachten opvangen. De schade aan gevels en muren werd hersteld. Ook het pleisterwerk werd vervangen in opdracht van de eigenaar; de nv Stadsherstel Amersfoort.

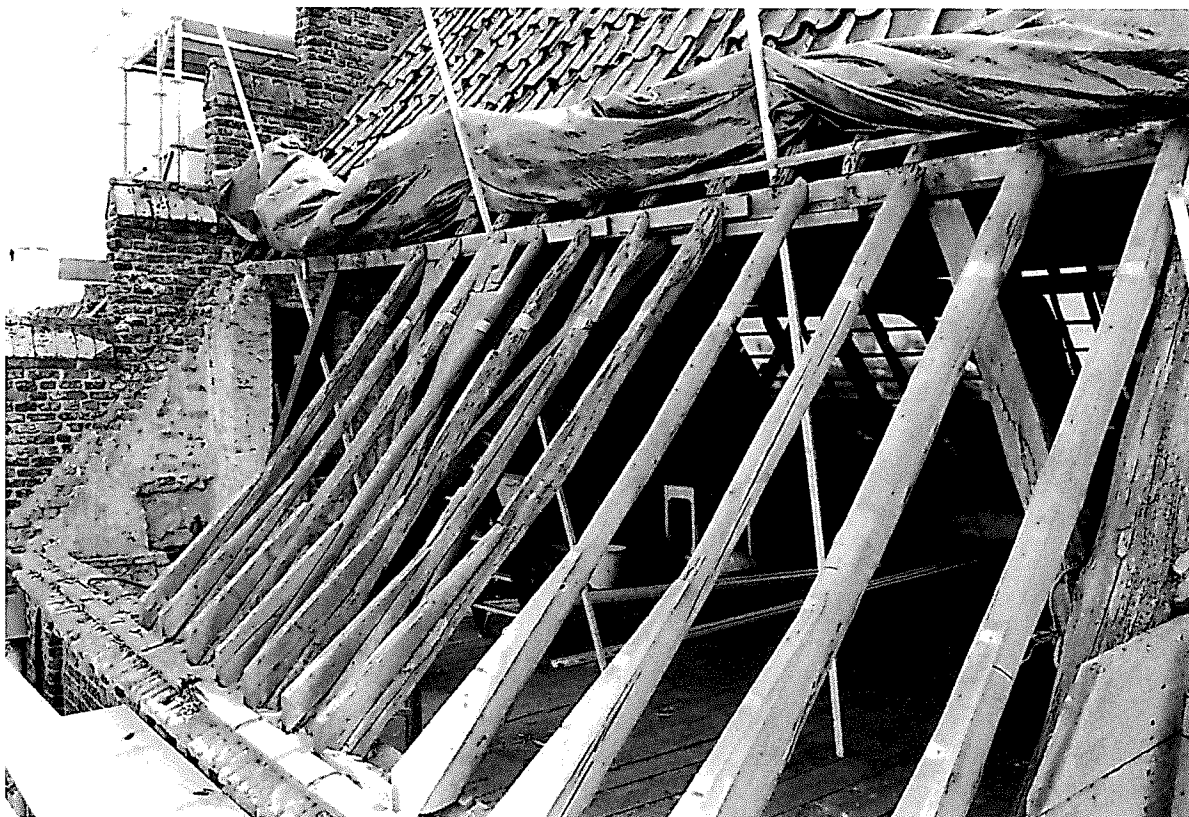
basis voor een meerjarenplan voor het onderhoud en de restauratie van het kerkgebouw. Door het gefaseerd uitvoeren van herstelwerkzaamheden worden de kosten gespreid. In het afgelopen jaar werden herstellingen uitgevoerd aan de glas-in-loodvensters en werden enkele dakvlakken voorzien van veiligheidshaken

JACOB CATSLAAN, SINT ANSFRIDUSKERK — Door het kerkbestuur van de St. Ansfriduskerk werd enkele jaren geleden het rapport 'Investeren in Duurzaamheid' opgesteld. Dit vormt de

KAMP 48 — De restauratie van dit 18de eeuwse rijksmonument, met de karakteristieke klokgevel, werd in 2004 afgerond. Het pand werd verbouwd tot winkel met bovenwoning. De fraaie kapconstructie werd



2 en 3 Oude en nieuwe situatie Langestraat 108-110



4 Muurhuizen 80-84.
(boven)

5 Kapconstructie van Muurhuizen 80-84.
(onder)

gerestaureerd en ontbrekende spandelen werden in eikenhout aangevuld. De bouwvallige zijgevel werd hersteld. Ook de historische balklaag, voorzien van moerbalken met gotische sleutelstukken, bleek nog in het pand aanwezig en werd constructief hersteld.

LANGESTRAAT 108-110 — Deze sterk vervallen winkelpanden kregen in 2004 een nieuwe eigenaar. In overleg met het gemeentelijk bureau Monumentenzorg werd een verbouw- en restauratieplan opgesteld. Op basis van oude afbeeldingen werd bij nummer 110 de kroonlijst met het driehoekige fronton gereconstrueerd en bij het uit 1747 daterende rijksmonument nummer 108 de historische onderpui. Een enorme verbetering ten opzichte van de oude pui die onder de twee panden doorliep. Beide panden zijn door deze verbouwing weer op eigen 'benen' komen te staan.

MUURHUIZEN 25, TINNENBURG — Eén van de belangrijkste muurhuizen, het huis Tinnenburg, kreeg in 2003 een nieuwe eigenaar. Alle historische kwaliteiten werden ingepast en waar mogelijk in ere hersteld. De kap werd zorgvuldig gerestaureerd, waarbij de muurplaten werden vernieuwd, de spanten en sporen werden hersteld en de dakvlakken vervolgens werden voorzien van grenen dakbeschot en een dunne isolatielaag, waarna de oude dakpannen weer werden teruggeplaatst. Alleen enkele kleine wijzigingen werden aangebracht. Een extra dakkapel, conform de reeds bestaande, werd aangebracht in het achterdakvlak. Daarnaast werden de luiken van de kruisvensters bovenin de zijgevel geopend en de bovenlichten voorzien van glas-in-lood.

MUURHUIZEN 80-84 — Al jarenlang was het een doorn in het oog van veel Amersfoorters: de bouwvallige panden Muurhuizen 80-84, op de markante plek net om de hoek bij de Kamperbinnenpoort. Reeds in 1965 werd door de gemeentelijke afdeling Bouw- en Woningtoezicht, in een brief aan de wethouder Openbare Werken, gewezen op dreigend instortingsgevaar. Overwogen werd om de panden te slopen.

Alleen het feit dat de twee pakhuizen destijds voorkwamen op de 'Voorloopige lijst van Rijksmonumenten' en voor sloop derhalve toestemming van de minister nodig was, heeft dit kunnen voorkomen.

Gelukkig, want op veel plaatsen in de stad, maar ook elders, hebben dit soort karakteristieke kleine pakhuizen plaats gemaakt voor meer grootschalige nieuwe invullingen. Zeker in een tijd dat de economische druk op de binnenstad en daarmee de grondprijzen hoog zijn is dit een zeldzaam bouwtype geworden. Want, afgezien van de deplorabele staat waarin het verkeert, zien we een schilderachtig gevel-tje met een hele karakteristieke hijskap. De panden vormen vooral ook belangrijke elementen in het stadsbeeld op deze plek.

De panden werden enige tijd geleden aangekocht door het bouwbedrijf Ossen-drijver, dat afgelopen jaar startte met de restauratie van de panden en de inpassing van 3 woningen. Een ingewikkelde klus, want onder de voormalige bedrijfs panden moest ook nog een omvangrijke bodemverontreiniging worden ontgraven.

Gelukkig konden belangrijke delen van de gevels en kap behouden blijven en worden hersteld. Want een – welliswaar met oude stenen opgetrokken – nieuwe gevel met een keurig gereconstrueerde hijskap mist de schilderachtige glooiingen die zo

bepalend zijn voor deze plek en die hun geschiedenis vertellen.

De zijgevel, die door de druk van de kap en een zwakke fundering zo'n 80 centimeter uit het lood is komen te staan, kon helaas niet worden behouden. Na uitvoerige documentatie en inmeting werd deze gevel herbouwd met de oude stenen.

In 2005 zal deze restauratie worden afgerond en zal ook deze belangrijke schakel in het straatbeeld van de Muurhuizen zijn hersteld!

ONDERHOUDSREGELING — Voor bepaalde categorieën rijksmonumenten, waaronder de kerken, bestaat een onderhoudssubsidieregeling van het rijk. De uitvoering van jaarlijks regulier onderhoud en het herstel van kleine gebreken voorkomt veel vervolgschade en daarmee ook ingrijpende en kostbare restauraties. Basis hiervoor vormt een 10-jaren onderhoudsplan, waarin de werkzaamheden zijn gefaseerd.

Ook diverse gebouwen in Amersfoort maken dankbaar gebruik van deze regeling,



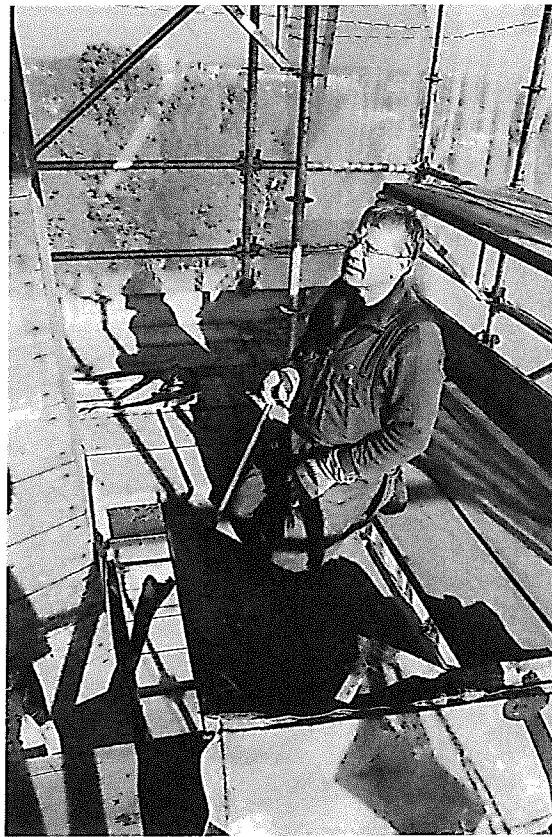
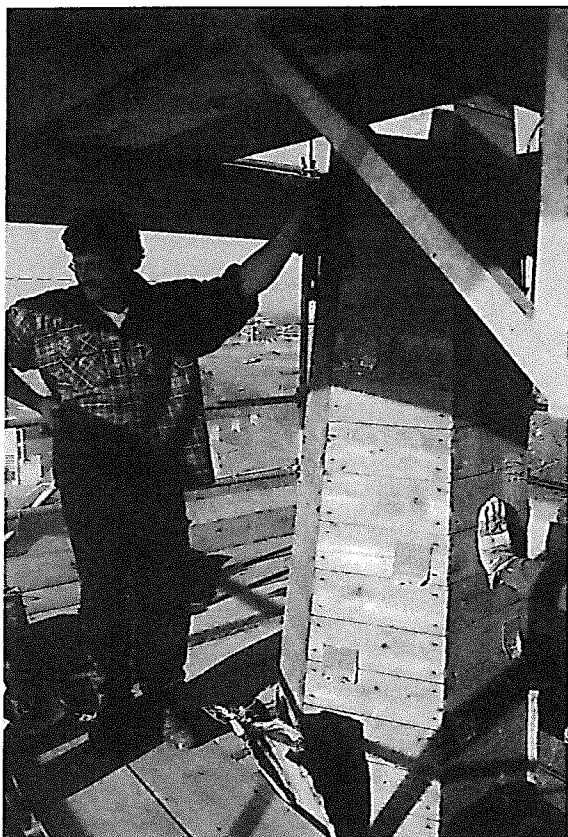
maar hiervoor moet jaarlijks ook een niet onaanzienlijk eigen aandeel in de kosten worden bijgedragen.

In het afgelopen jaar werden op basis van deze regeling werkzaamheden uitgevoerd aan ondermeer: de St. Joriskerk, de St. Franciscus Xaveriuskerk, de Lutherse kerk, de Oud Katholieke kerk en het hofje Armen de Poth.

PARTIËLE RESTAURATIES — Een goed beheer en onderhoud van monumen-

ten is van belang om voortschrijdend verval en daarmee grootschalige restauraties te voorkomen. De Monumentenwacht is een organisatie die hieraan een belangrijke bijdrage levert. Eigenaren van Monumenten kunnen lid worden van de Monumentenwacht, waarna door middel van inspecties en rapportages eventuele gebreken in een vroeg stadium worden opgespoord en in kaart gebracht.

Als gevolg hiervan lag ook in het afgelopen jaar het zwaartepunt bij de zogenaam-



de *partiële restauraties*, waarbij bepaalde onderdelen van het gebouw werden hersteld. In overleg met het gemeentelijk Bureau Monumentenzorg werd gekeken naar de historische waarden en in relatie hiermee naar de materiaalkeuze, uitvoeringsaspecten en eventuele subsidiemogelijkheden.

Dit gold voor ondermeer de onderstaande objecten:

Kamp 75, Langestraat 95. Bloemendalsestraat 33, Muurhuizen 207-211, Kamp 44, Coninckstraat 15.

Ook aan de Frisiawoningen, in de Borgesius-, Schaepman- en Piersonlaan werden diverse herstelwerkzaamheden uitgevoerd.

De woningen in de voormalige Juliana van Stolbergkazerne werden enkele jaren geleden eveneens aangewezen als rijksmonument. Op diverse adressen werden herstellingen uitgevoerd, met name aan het decoratieve metselwerk van de monumentale gevels, waarin diverse typen en kleuren baksteen en natuursteen zijn verwerkt.

'T ZAND 15, PASTORIE OUD KATHOLIEKE KERK VAN DE

H. GEORGIUS — De uit 1899 daterende pastorie werd in 2004 verbouwd en hersteld. Nadat het pand enkele jaren in gebruik was als kantoor, heeft het thans weer zijn oorspronkelijke bestemming gekregen en wordt weer bewoond door het pastoorsgezin. Bij de herstelwerkzaamheden kwam onder de verlaagde plafonds een prachtig beschilderd en bewerkt stucplafond tevoorschijn. Het kostbare herstel hiervan is, om financiële redenen, nog niet uitgevoerd. Wel is tijdelijk een nieuw verlaagd stucplafond aangebracht met een 'kijkgat'.

'T ZAND 37, SINT AEGTENKAPEL —

In 2004 werd gestart met restauratiewerkzaamheden aan de Sint Aegtenkapel aan 't Zand.

De kapel werd gebouwd tussen 1408 en 1410, als onderdeel van een kloostercomplex. Dit Sint Agatha-convent was het belangrijkste kloostercomplex van Amersfoort en besloeg in oorsprong het gehele terrein tussen het Grote Spui, 't Zand en de St. Agathastraat. Thans resteert alleen de kapel en een klein deel van de kloostergang. Tussen 1969 en 1972 werd dit complex gerestaureerd en verbouwd tot een multifunctionele ruimte, die door theater de Flint wordt gebruikt voor concerten en andere evenementen.

Enkele ernstige gebreken maakten thans opnieuw restauratiewerkzaamheden noodzakelijk:

De loodbekleding van de spits was losgeraakt. Om gevaar te voorkomen en opnieuw te zorgen voor een waterdichte afwerking is de gehele loodbekleding vervangen.

Op de overige dakvlakken werden plaatselijk herstelwerkzaamheden uitgevoerd aan lood- en leibedekking. Diverse goten werden vernieuwd.

Om in de toekomst het inspecteren van het gebouw (door de Monumentenwacht) en het uitvoeren van kleine herstelwerkzaamheden mogelijk te maken zijn alle dakvlakken voorzien van zogenoemde veiligheidshaken.

Ook aan gevelmetselwerk en ter plaatse van roestende verankeringen zijn plaatselijk herstelwerkzaamheden uitgevoerd.

Alle glas-in-loodvensters zijn uitgenomen en voorzien van nieuwe loodstrips. Hierbij werden ook de in 1970 aangebrachte kunststof voorzetramen verwijderd. Door

een te zwakke bevestiging waren de panelen losgeraakt en uitgezakt. Door het wegnemen van de bekraste en verweerde kunststof voorzetramen is nu reeds te zien dat de kapel veel fraaiër en helderder wordt verlicht.

De werkzaamheden worden in 2005 afgerond, waarbij ook in het interieur herstel-

werkzaamheden worden uitgevoerd en waarbij diverse maatregelen worden getroffen met het oog op de aangescherpte brandveiligheidseisen. Deze voorzieningen worden op zorgvuldige wijze ingepast, zodat dit geen gevolgen heeft voor het monumentale interieur.



9 St. Aegtenkapel, herstel glas-in-loodvensters, oude en nieuwe situatie