

Jaaroverzicht monumentenzorg

2009

6

MAX CRAMER, SANDRA HOVENS, GERARD KEIJZER EN
ABE VAN DER VEEN 119

I ALGEMEEN

Personele mutaties

Op 15 december 2009 nam Jaap Vernhout (1946) in het kader van vervroegd pensioen afscheid als beleidsmedewerker bij bureau Monumentenzorg. Vernhout was ruim dertig jaar bij de gemeente Amersfoort in dienst. Hij begon bij de afdeling Burgerzaken en kwam in het begin van de jaren tachtig via de Stadsvernieuwing bij bureau Monumentenzorg werken. Hier hield hij zich vooral bezig met de procedurele, financiële en juridische aspecten. Veel monumenteneigenaren kon hij van dienst zijn met adviezen, vergunningen en restauratiesubsidies.

In het najaar van 2009 begon architectuurhistorica Saskia Schrijer (1987) als stagiaire haar onderzoek naar de architectenfamilie Klijnstra, die uit drie generaties bestaat. In het begin van de 20^e eeuw heeft bouwmeester M.J. Klijnstra (1881-1949) een groot aantal villa's in het Bergkwartier ontworpen, vaak naar Engelse voorbeelden. Ook zijn zoons en kleinzoon hebben hun sporen in Amersfoort nagelaten. Aan de hand van het familiearchief wordt een zo volledig mogelijk overzicht van hun werken samengesteld. Naar verwachting zal het onderzoek in 2010 worden afgerond.



Afscheid Jaap Vernhout, beleidsmedewerker
monumentenzorg.
Bureau Monumentenzorg.

2 PROJECTEN

Monumentenbeheersysteem SIMON

In 2009 werd ook begonnen met het ‘vullen’ van het monumentenbeheersysteem SIMON (Systeem Informatie Monumenten), een programma dat door de gemeente Leeuwarden is ontwikkeld. Samen met Dordrecht, Hoorn en

Leeuwarden werd het programma zodanig aangepast, dat gebruik gemaakt kan worden van de officiële adresbestanden van de gemeente. In het monumentenbeheersysteem worden de officiële redengevende omschrijvingen, aanvullende literatuur en de ‘paspoort-gegevens’, zoals bouwjaar, naam van de architect en de bouwstijl opgenomen. Hierdoor zijn deze gegevens voor de eigenaar en geïnteresseerden snel beschikbaar.



Het complex van het voormalige Kruisherenklooster behoort tot de top 100 monumenten uit de Wederopbouwperiode. Bureau Monumentenzorg.

Begonnen werd met de rijksmonumenten. In 2010 zal een begin met de gemeentelijke monumenten worden gemaakt. In 2011 zullen de waardevolle panden in het systeem worden opgenomen. Door de deelnemende gemeenten zal ieder jaar een nieuwe module aan het programma worden toegevoegd, waardoor SIMON ook voor de komende jaren de ‘sleutel’ tot het Amersfoortse monumentenbezit zal vormen.

Monumentenlijst

Amersfoort heeft er in 2009 een rijksmonument bij gekregen. De minister van Onderwijs, Cultuur en Wetenschap (OCW) heeft het voormalige Kruisherenklooster aan de Daam Fockemalaan 10 op de rijksmonumentenlijst geplaatst. Amersfoort telt nu 713 rijksmonumenten.

Het kloostercomplex, dat oorspronkelijk onder de naam Constantinianum bekend stond, is in de periode 1952-1957 door de Tilburgse architect Jos. A. Schijvens (1908-1966) gebouwd. Het complex behoort thans tot de top 100 van de belangrijkste bouwwerken uit de Wederopbouwperiode (1940-1958). Tot de beschermde onderdelen van het complex worden het schoolplein, de kloostertuin, het transformatorhuisje en de hekpijlers gerekend. Vooral de toren vormt een markant herkenningspunt bij de entree van Amersfoort. “Het is een essentieel toonbeeld van de vroege Wederopbouw en van algemeen belang vanwege onder andere een grote, monumentale opzet in traditionele naoorlogse bouwstijl met verwijzingen naar vroegchristelijke en byzantijnse architectuur met een sterk accent op de torenverschijningen”, aldus de minister van OCW.

In 1946 startten de Kruisheren, die behoren tot de religieuze Orde van het Heilig Kruis, met hoger onderwijsactiviteiten in Amersfoort. In 1950 wilde deze gemeenschap overgaan tot de bouw van een eigen, grotere onderwijsinstelling.

De gemeente bood daarop het terrein aan, dat direct naast het klooster van Onze Lieve Vrouwe ter Eem was gelegen. Het Constantinianum bestaat uit een klooster- en een schoolgedeelte. Het klooster kwam in 1952 gereed, in 1957 volgde het scholencomplex. In 1968 werd de eerste van een reeks uitbreidingen gerealiseerd. Het klooster met een kloosterkerk, een kloostergang en een kloostertuin is gewijd aan Sint-Helena. Deze gebouwen bezitten de rijkste detaillering, waarbij de torens opvallen door hun expressief uitgevoerde bekroningen met ui-vormen en lantaarns. De architectuur is geïnspireerd door het traditionalisme van de Delftse School, waarbij men graag motieven uit de vroegchristelijke en byzantijnse architectuur overnam. Hoewel dit in die tijd vaker voorkwam, is dit hier te verklaren uit de beschermheilige van het klooster en de naamgeving van de school naar Constantijn de Grote. De architectuur van het scholencomplex, bestaande uit vier vleugels, is daarentegen soberder van karakter. Verschillende kunstenaars, onder wie Wim Harzing en Victor van Mil, hebben aan de totstandkoming van dit complex meegewerkt. Tegenwoordig is in het complex het Leerhotel en het Meridiaan College ondergebracht.

Open Monumentendag landelijke opening

Op donderdag 10 september werd – mede in het kader van ‘Amersfoort 750’ – in Amersfoort de landelijke open monumentendag geopend in aanwezigheid van ruim 500 vertegenwoordigers van plaatselijke comités Open Monumentendag uit het gehele land. De deelnemers werden op de Wagenwerkplaats ontvangen in de rijtuigenloods van Herik Rail, waar burgemeester Albertine Van Vliet-Kuiper een welkomstoespraak hield. Vervolgens konden de bezoekers deelnemen aan verschillende excursies naar plaatsen en projecten die Amersfoort ‘op de kaart’ hadden gezet.



De open monumentendagen trokken ruim 25.000 bezoekers.

Bureau Monumentenzorg.

Hiervoor was een beroep gedaan op de Stichting Veteranen Autobussen, zodat een zestal historische bussen het voorterrein sierde. De afsluiting vond plaats in de Sint-Joriskerk, waar de Open Monumentendag officieel door Prof. Mr. Pieter van Vollenhoven werd geopend. Na de toespraak van rijksbouwmeester Liesbeth van de Pol, werd het A'foort-boek van uitgeverij THOTH gepresenteerd en aan alle bezoekers overhandigd. Het enthousiasme van de deelnemers vormde een goede opmaat voor het weekend, waarin ook het publiek kon kennis maken met het thema 'Op de Kaart'.

weekend

In het weekend van 12 en 13 september gonsde het van de activiteiten in de stad. Behalve de Open Monumentendag vond op dat moment ook de

afsluiting van het feestjaar 'Amersfoort 750' plaats. De historische schepen in de Eem konden zich evenals de historische bussen aan de Kleine Koppel in een grote belangstelling verheugen.

De historische bussen met excursies naar de Grebbelinie, het Industrieel Erfgoed, het Bergkwartier, de Wederopbouw en Kattenbroek waren vaak helemaal volgeboekt. Ook de uitvoeringen in het kader van de Dag van de Amateurkunst, vaak in monumenten, waren goed bezocht. Voor het eerst in 24 jaar waren ook op de zondagmiddag verschillende monumenten voor het publiek opengesteld, zoals het Huis met de Paarse Ruiten, de Synagoge, de Joodse Begraafplaats en natuurlijk de Onze Lieve Vrouwetoren.

Naar schatting maakten ruim 25.000 deelnemers van de gelegenheid gebruik de opengestelde monumenten te bezoeken. De voor deze dag uitgebrachte pocket 'Amersfoort, van kaart naar kaart', waarin veel stadsplattegronden waren samengebracht en van een toelichting waren voorzien, was in één dag zelfs uitverkocht.



De pocket 'Amersfoort van Kaart naar Kaart' bleek een groot succes en was op de eerste dag al uitverkocht.

Bureau Monumentenzorg.

De conclusie is gerechtvaardigd dat de Open Monumentendag is uitgegroeid tot één van de meest bezochte evenementen in de stad.

Trofee

Het spreekt vanzelf dat aan de organisatie van deze dagen veel tijd en moeite is besteed. De



Uitreiking van de trofee aan wethouder Ruud Luchtenveld. Van links naar recht: Max Cramer (monumentenzorg), Rianne Griede (vzv), Ruud Luchtenveld (wethouder) en Patrick Joosen (Rabo Vastgoedgroep). Bureau Monumentenzorg.

samenwerking tussen de Stichting Open Monumentendag uit Amsterdam, de vzv Amersfoort en Bureau Monumentenzorg Amersfoort leidde tot een veelomvattend programma. Hiervoor kreeg de organisatie door de hoofdsponsor van de Open Monumentendag, de Rabo Vastgoedgroep, één van de trofeeën voorzien van een geldbedrag van € 2000 uitgereikt. Deze werd op 11 september door wethouder monumentenzorg en archeologie, Ruud Luchtenveld, in het Oude Stadhuis in ontvangst genomen.

Stadsgezicht Binnenstad, onderzoek naar het instrumentarium

In de afgelopen jaren was over een aantal projecten en initiatieven in de binnenstad nogal wat discussie ontstaan, zoals de dansgelegenheid aan de Westsingel, een uitbreiding van een woonhuis aan de Zuidsingel en de bouw van schuurtjes in de monumentale tuinen van de Muurhuizen. Dit

leidde tot de vraag of het instrument van het beschermd stadsgezicht in relatie tot de bestemmingsplannen wel voldoende bescherming bood. Aangezien de bestemmingsplannen voor de binnenstad binnen afzienbare tijd aan een herziening toe zijn, werd als voorbereiding hierop aan Flexus AWC te Rotterdam, een op dit terrein gespecialiseerd bureau, gevraagd de huidige bestemmingsplannen voor de binnenstad te toetsen op het aanwijzingsvoorstel van het beschermd stadsgezicht uit 1984. In het najaar van 2009 is met het onderzoek gestart. De afronding zal naar verwachting medio 2010 plaats vinden.

Wederopbouw in Amersfoort, onderzoek naar gebouwen en objecten

In het kader van de projecten rond 'Amersfoort Vernieuwt' had bureau STOA uit Ede enkele jaren geleden onderzoek gedaan naar de bijzondere kenmerken van de Wederopbouw wijken (1945-1965) in Amersfoort. In het rapport 'Amersfoort, architectuur en stedenbouw 1940-1965' uit december 2006 werd vooral ingegaan op de structuren waarop deze wijken waren geënt. In aanvulling op dit onderzoek is vervolgens door kunsthistorica Pauline Opmeer ook studie gemaakt van de panden en objecten die in deze periode in Amersfoort zijn gebouwd. Eind 2009 werd het onderzoek, waarin ruim vijftig panden zijn beschreven, voltooid. In 2010 zal de gemeentelijke monumentencommissie een advies over dit onderzoek uitbrengen, waarbij wordt aangegeven welke panden voor een plaats op de gemeentelijke monumentenlijst in aanmerking komen.

Onderzoek naar hooibergen in Amersfoort

In mei 2009 werd een inventarisatie van hooibergen op Amersfoorts grondgebied afgerond, een

onderzoek dat op initiatief van Suzan Jurgens, een specialist op dit terrein, tot stand kwam. Bijna zeventig hooibergen zijn door haar beschreven en gefotografeerd. Het rapport vormt een waardevolle aanvulling op het onderzoek naar historische boerderijen uit 2003.

Ook deze inventarisatie zal door de gemeentelijke monumentencommissie worden bestudeerd. Wellicht zal een aantal zeer waardevolle hooibergen op de gemeentelijke monumentenlijst worden geplaatst.

Amersfoortse Stadhuisen

Omdat de stad Amersfoort in 2009 het 750-jarig bestaan vierde, nam stadsarcheoloog Francien Snieder het initiatief om de geschiedenis van de Amersfoortse stadhuisen in kaart te brengen. Diverse eerdere onderzoekingen naar de oudste stadhuisen van de stad, hadden nog veel vragen opengelaten. Door aanvullend onderzoek naar de archiefstukken en archeologische gegevens kan het boek meer duidelijkheid geven over 750 jaar stadhuisen. Ook het gemeentelijk bureau Monumentenzorg leverde een bijdrage aan deze publicatie.

Onderzoek kapel Isselt

De kapel Isselt vormt een bijzonder monument dat inmiddels een enclave vormt binnen het industrieterrein Isselt. De voormalige kapel en boerderijwoning kennen een lange geschiedenis. Door studenten werd een afstudeerstudie gedaan naar de geschiedenis van dit complex, met name gericht op de omliggende tuinen. Enthousiast geworden door de resultaten van dit onderzoek zal de eigenaar van de kapel, de familie Van Dam van Isselt, bij toekomstig beheer en aanpassingen op het terrein, inspelen op de resultaten van dit tuinhistorisch onderzoek.

3 RESTAURATIES EN VERBOUWPLANNEN

Ook bij historische panden is de dynamiek in Amersfoort vaak hoog. Het is zeker niet zo dat een monument geen wijzigingen kan of mag ondergaan. Het voortbestaan van de meeste historische objecten is alleen goed gewaarborgd als ze een goede, passende functie hebben. Dat betekent dat monumenten ook regelmatig aanpassingen behoeven voor een nieuwe gebruiker. Dat kan, maar vraagt ook de nodige zorgvuldigheid en maatwerk. Samen met de eigenaar of architect wordt gezocht naar de mogelijkheid om nieuwe wensen in te passen met behoud van de aanwezige historische kwaliteiten. Om dat te waarborgen brengt het gemeentelijk bureau Monumentenzorg deze waarden eerst in kaart, zowel voor het exterieur als voor het interieur. Van veel monumenten zijn beschrijvingen of archiefgegevens voorhanden, maar vaak zijn die ook nog erg summier. Een bouwhistorische verkenning van het pand geeft dan meer duidelijkheid die is toegesneden op de situatie. Bij grote verbouwingen of als veel onbekende historische gegevens in beeld komen wordt soms nog een bouwhistorisch onderzoek uitgevoerd door een gespecialiseerd bureau. Al deze gegevens vormen het uitgangspunt voor de planvorming.

Verbouwplannen voor monumenten worden vervolgens getoetst door de -onafhankelijke- gemeentelijke Monumentencommissie en in bepaalde gevallen door de Rijksdienst voor het Cultureel Erfgoed, die medio 2009 verhuisde vanuit Zeist naar het spraakmakende nieuwe gebouw aan het Smallepad, een ontwerp van de Spaanse architect Juan Navarro Baldeweg.

Beide instanties brengen een advies uit aan het college van B&W. Op basis daarvan kan een Monumenten- en/of bouwvergunning worden verleend.

In sommige gevallen leveren verbouwingen



Het nieuwe gebouw van de Rijksdienst voor het Cultureel Erfgoed was ook tijdens de Open Monumentendagen te bezichtigen.

Bureau Monumentenzorg.

aan monumenten daarna toch nog discussie op. Dit is onvermijdelijk. De meningen op dit gebied zullen altijd verdeeld zijn tussen degenen die vinden dat een monument volledig onderdeel moet zijn van de dynamiek van onze tijd, en degenen die vinden dat het bestaande beeld helemaal niet mag worden gewijzigd.

Een voorbeeld van een verbouwing die discussie opleverde was de aanbouw die werd gerealiseerd achter het huis Zuidsingel 35b. Bij de verbouwing zouden weinig fysieke historische elementen verloren gaan, want de bestaande achtergevel bleef gehandhaafd. Over de wijziging van het schilderachtige beeld vanuit het plantsoen op de historische achtergevels in het beschermde stadsgezicht van de binnenstad was echter niet iedereen enthousiast.

Of er bij een gebouw uitbreidingsmogelijkheden zijn is in eerste instantie vastgelegd in het bestemmingsplan. Voor het beschermde stadsgezicht is dit een uitgewerkt, beschermend bestemmingsplan. Dit gaf op deze plek enige ruimte voor een kleine uitbreiding. Of dat op deze gevoelige plek gewenst is, is een vraag die ook in de gemeenteraad aan de orde kwam. Dit gaf de aanzet tot het eerder genoemde onderzoek naar de beschermde status van de historische binnenstad, dat zal worden gebruikt bij de herziening van het bestemmingsplan voor dit gebied.

Woonhuismonumenten

In 2009 werd ook aan een groot aantal andere monumenten restauratie- of verbouwwerkzaamheden uitgevoerd. Dit ondanks de verslechterde



Amersfoort kent een groot aantal waardevolle gebouwen en complexen uit de jaren vijftig. Ook voorbeel-

economische situatie. Sterker nog: waar veel nieuwe ontwikkelingen stagneerden, leek het aantal verbouw- en herstelwerkzaamheden aan de bestaande bebouwing te stijgen. Wellicht kozen veel eigenaren, ook door de onrust op de huizenmarkt, ervoor om de bestaande woning aan te passen. In het afgelopen jaar werden dan ook veel verbouwingen en herstellingen aan de woonhuismonumenten uitgevoerd.

Een bijzonder pand vormt Havik 37, waarover al eerder werd gepubliceerd. In 2009 werd de restauratie van een groot aantal onderdelen voltooid. Een kleurenonderzoek zowel in het interieur als aan het exterieur was aanleiding voor de bijzondere afwerking van de voorgevel. Bij het onderzoek werden de oorspronkelijke kleuren van de gepleisterde voorgevel aangetroffen: olijf-

den uit de Wederopbouwperiode verdienen aandacht bij verbouw en restauratie. Bureau Monumentenzorg.

groene blokken met een donkerrode voeg. Eigenaar Stadsherstel Amersfoort besloot deze kleurstelling opnieuw als uitgangspunt te nemen.

Woningbouwvereniging De Alliantie Eemvallei startte met de restauratie van het Dreijershofje in de Binnenstad. Dit woningbouwcomplex werd door Stadsarchitect Van der Tak ontworpen in 1938. In de loop der tijd was de nodige schade ontstaan aan de gevels. Ook veel karakteristieke details van deze gemeentelijke Monumenten waren daarbij verloren gegaan. Bij de restauratiewerkzaamheden is het beeld op diverse plaatsen hersteld, en tegelijkertijd het wooncomfort verbeterd. Wanneer er een woning leeg komt wordt successievelijk ook het interieur aangepakt.

Portieklats uit de wederopbouwperiode

In opdracht van De Alliantie Eemvallei is het adviesbureau PRC (onderdeel van Arcadis) begin 2009 gestart met de uitvoering van het renoveren en moderniseren van de portieklats aan de Bosweg, Fahrenheitstraat (zie afb. p. 126) en Woestijgerweg. De woningen, daterend uit het begin van de jaren vijftig, hebben de kenmerkende ingetogen architectuur uit deze tijd. De woningen zijn opgetrokken uit traditionele materialen als baksteen, in de kopgevels op speelse wijze met in- en uitspringende bakstenen uitgevoerd, en een zadeldak met keramische dakpannen. Ook de betonnen balkonnetjes zijn zeer kenmerkend. De woningen voldeden echter niet meer aan de eisen van hedendaags wooncomfort en ook de daarmee samenhangende isolatie was niet aanwezig. De bewoners konden hun wensen uiten met betrekking tot het interieur; voor het exterieur was bureau Monumentenzorg namens de gemeente nauw betrokken bij de keuze van de materialen en de wijze van uitvoering. Aan de voorzijde is een nieuwe geïsoleerde voorgevel geplaatst, het metselwerk is conform het metselverband (kruisverband) uitgevoerd in passende steen. De overige gevels zijn door middel van spouwvulling geïsoleerd. Met de vernieuwde ramen en deuren met isolatieglas voldoen de woningen weer aan de hedendaagse eisen. De aannemer Nijhuis Bouw Apeldoorn levert medio 2010 de woningen op.

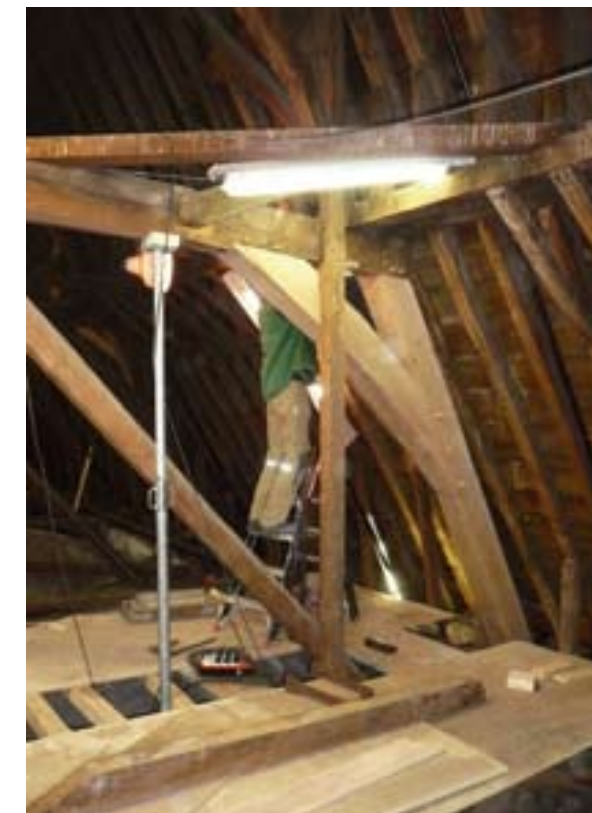
Kerken, begraafplaatsen en musea

In het najaar van 2009 kon, na een lange voorbereidingsperiode, worden gestart met de restauratie van de Sint-Joriskerk.

Op de Groenmarkt verscheen een steiger en bouwlift, die leiden naar de kap van de kerk. Daar werkt boven de gewelven, helaas niet zichtbaar voor het publiek, restauratiebedrijf Den Hoed aan de eerste fase van de restauratie. De historische kapconstructie, die is aangetast door de bonte

knaagkever, wordt op ambachtelijke wijze hersteld. Voor de vervolgfases is, ondanks succesvolle fondsenwerving, helaas nog niet al het geld bijeengebracht. Dit probleem werd op 2 december 2009 onder de aandacht gebracht van Gedeputeerde mev. A. Raven van de Provincie Utrecht. Door de wethouders Luchtenveld en Kruyt werd zij rondgeleid door de kappen.

De restauratieplannen voor de Sint-Joriskerk zijn opgesteld door het Amersfoortse bureau Van Hoogvest Architecten. Dit bureau vierde in juni 2009 ook het 100-jarig jubileum met een symposium in het Hilversumse Raadhuis en de presen-



Het herstel van de kappen van de Sint-Joriskerk vordert gestaag. Sterk aangetaste onderdelen worden op zorgvuldige wijze vervangen. Bureau Monumentenzorg.

tatie van het jubileumboek 'Bouwen op historie', over de drie generaties Van Hoogevest binnen het bureau.



In het boek **Bouwen op Historie** worden de werken van drie generaties Van Hoogevest architecten beschreven. Bureau Monumentenzorg.

Ook aan veel andere kerkgebouwen werden herstelwerkzaamheden uitgevoerd, vaak op basis van een onderhoudsplan dat ervoor zorgt dat de noodzakelijke werkzaamheden en daarmee ook de kosten kunnen worden gespreid. Monumentensubsidies zijn daarbij een stimulans, echter voor veel kerken vormt het onderhoud aan de gebouwen een zware financiële belasting.

Dat geldt bijvoorbeeld voor de kleine Joodse gemeente in Amersfoort. Afgelopen jaar konden, dankzij een schenking, herstelwerkzaamheden worden uitgevoerd bij de Joodse Begraafplaats aan de Soesterweg. Ook de synagoge en diverse overige gebouwen zijn echter 'hulpbehoevend' en voor de komende jaren een zorg.

Bij de tegenovergelegen Algemene Begraafplaats is bureau Monumentenzorg in samenwerking met CBA (Crematorium en Begraafplaatsen Amersfoort) gestart met renovatie van deze begraafplaats. Deze niet zo bekende begraafplaats, is naar ontwerp van Hartogh Heys van Zouteveen aangelegd. Het ontwerp is door deze tuinarchitect kosteloos aangeboden aan de gemeente Amersfoort, maar later is door hem het ontwerp verkocht aan de gemeente Enschede

en daar in spiegelbeeld uitgevoerd. Na literatuuronderzoek en studie van het gedachtegoed van Van Zouteveen werd deze gevolgd door een zorgvuldige opname van de huidige situatie. Hierbij werd op 'verdacht' materiaal gestuit, dat na laboratoriumonderzoek asbesthoudend bleek te zijn. Uit maatschappelijk oogpunt is dan ook besloten tot sanering die in de winter van 2009 werd uitgevoerd. In 2010 zal het herstel van de begraafplaats worden voortgezet.

De ontwikkelingen rond de Elleboogkerk, die ruim twee jaar geleden door brand werd verwoest, stonden in 2009 niet stil. De voor het werk geselecteerde architectencombinatie werkte in overleg met het Armando Museum en de gemeente Amersfoort aan de uitwerking van de plannen. Uitgangspunt vormde de herbouw van de historische contour van het kerkgebouw in de stad. Het vrijwel geheel door brand verwoeste interieur krijgt echter een nieuwe, eigentijdse invulling. Om te kunnen voldoen aan de hoogwaardige klimaateisen voor het meest kwetsbare deel van de museumcollectie, is het uitgangspunt een zogenaamde 'doos in doos'-constructie. Binnen het bestaande kerkgebouw wordt een nieuw volume ingepast, dat optimaal geklimatiseerd kan worden. Voor de ondersteuning van het dak is in het interieur een interessante nieuwe houtconstructie ontworpen. In de komende periode moet worden gewerkt aan de uitwerking van de plannen, het vergunningtraject en de (Europese) aanbestedingsprocedure. Als dit volgens plan verloopt kan in het najaar van 2010 worden gestart met de uitvoering.

Na alle calamiteiten rond de Amersfoortse musea in de voorgaande jaren, kon gelukkig in 2009 het geheel vernieuwde museum Flehite haar deuren weer openen.

Voor de verwijdering van het aangetroffen asbesthoudend materiaal was een groot deel van de historische gebouwen 'gestript'. Deze gelegenheid werd benut om het interieur te



Na een ingrijpende verbouwing en herinrichting is museum Flehite weer voor publiek toegankelijk.

Bureau Monumentenzorg.

moderniseren, naar plannen van architectenbureau Jonkman & Klinkhamer. Hierdoor is de collectie thans op een verfrissende wijze tentoongesteld, maar is ook de historie van de drie monumentale Muurhuizen, waarin het museum is gehuisvest, zichtbaar gebleven.

Industrieel erfgoed

Het vakgebied Monumentenzorg blijft in beweging. Ook nieuwe categorieën gebouwen worden onder de loep genomen, zoals bijvoorbeeld het Industrieel Erfgoed. Waardevolle industriële gebouwen uit het verleden kunnen identiteit geven aan bepaalde plekken in de stad, zoals bijvoorbeeld langs de oevers van de Eem. Wanneer bij nieuwe ontwikkelingen in deze

gebieden enkele -voormalige- industriële objecten worden ingepast, blijft de ontwikkelingsgeschiedenis van de stad hierin afleesbaar.

Een goed voorbeeld vormt ook het terrein van de Wagenwerkplaats achter het station. Dankzij de inspanningen van SIESTA (Stichting Industrieel Erfgoed in de Stad Amersfoort), werd het belang van dit gebied onder de aandacht gebracht en kon een deel van de gebouwen door het rijk worden aangewezen als monument.

Inmiddels zijn voor diverse gebouwen nieuwe bestemmingen gevonden. In 2009 werd begonnen met de restauratie van de Verensmederij. In het gebouw wordt Xynix Opera gevestigd. Het faillissement van de Amersfoortse Van Hoogevest Groep, aannemer voor dit project, dreigde

roet in het eten te gooien. De restauratiedivisie van het bedrijf bleek echter nog gezond en maakte een doorstart onder de naam Opus restauratie.

De NS is nog eigenaar van het gebied en heeft een masterplan ontwikkeld voor de totale invulling van het gebied, met inpassing van de industriële objecten hierin.

Zoals al in het vorige jaarboek aangekondigd is in 2009 gestart met de verbouw van de voormalig zeepfabriek Rohm en Haas. Dankzij SIESTA is één van de laatste fabrieksgebouwen in het Oliemolenkwartier aan de Eem gered van de slopershamer en heeft Boei, exploitatiemaatschappij voor Industrieel Erfgoed, de gebouwen verworven en vervolgens gerestaureerd. De voormalige bedrijfshallen zijn onlangs opgele-

verd. De hallen zijn verbouwd naar ontwerp van de architecten Jan Poolen en Ronald van Aggelen die er hun eigen bureau onder de toepasselijke naam Zeep Architecten hebben gehuisvest. De markante schoorsteen is gerestaureerd door Harm Meijer, specialist op het terrein van fabrieksschoorstenen. Het voegwerk is vervangen en beschadigde stenen zijn vervangen.

Vestingwerken

De consolidatie van de stadsmuur aan de Sint-Annastraat is een herstelproject dat na de aanbesteding, waaraan vooraf geselecteerde aannemers konden inschrijven, na de bouwvak 2009 van start gegaan.

Aangevangen werd met het meest slechte deel ter hoogte van de Pothstraat. De muur was



De schoorsteen van Rohm & Haas blijft na de restauratie een stedenbouwkundig ankerpunt in het Oliemolenkwartier.

Bureau Monumentenzorg.



Op twee plaatsen moest ter versteviging van de oude muur een nieuwe steunbeer worden toegevoegd.

Bureau Monumentenzorg.



Op veel plaatsen was inboetwerk uit het verleden slecht met het oude werk verankerd. Metselaar Rob Kapteins staat klaar om dit probleem op te lossen.

Bureau Monumentenzorg.

al in de winter van 2008-2009 gestut wegens ernstige scheefstand – de muur stond plaatselijk 40 cm uit het lood – uit veiligheidsoverwegingen gestut. Want met een muurdikte van 80 centimeter betekende dit dat het zwaartepunt van de muur inmiddels gevaarlijk ver over de fundering hing. Nadat de metselaars van de restauratiedivisie van aannemer Heijmans de steiger hadden geplaatst en de eerste ontmanteling van het metselwerk was gestart, bleek de muur aan beide zijden van de open waltoren, ter hoogte van de Pothstraat, in bijzonder slechte staat. In nauw overleg met gespecialiseerde metselaars werd besloten tot vervangen van het metselwerk tot de halve dikte van de muur.

Dit vernieuwde gedeelte is herkenbaar aan twee nieuwe steunberen. Achter dit deel is echter

nog wel de oude stadsmuur aanwezig met bouwsporen van rondbogen, de weergang en schietgaten, alleen zijn deze aan het oog onttrokken door de aarden wal. Aan de buitenzijde zijn wel de schietgaten zichtbaar gemaakt. Delen van het metselwerk bleven aan de buitenzijde gespaard, mede met het oog op de flora. Met name de bijzondere muurleeuwenbek kon zo weer groeien en de muur de karakteristieke aanzien van een romantische ruïne geven. Dit natuurlijk omdat de muur gezien moet worden als een onderdeel van het Zocherplantsoen. Overigens kan gemeld worden dat medio 2010 gestart wordt met herstel van de nabij gelegen stadsmuur Achter de Kamp. Deze muur laat het beeld zien van het vestingwerk van vóór het opwerpen van de aarden wal.



De restauratie van de stadsmuur vordert gestaag.
Hiervoor zijn nieuwe bakstenen volgens een oud
procédé gebruikt.