

ANDRÉ CLAZING, M.M.V. SJOUKJE VAN DER LINDE

# Bakmanschap

Pottenbakkers, Dakpannen-  
bakkers en Tabakspijpenmakers  
in Amersfoort

2

**Doel van dit onderzoek is in kaart te brengen wat we weten over het ambacht van pottenbakkers in Amersfoort. Zo'n onderwerp bevindt zich op een raakvlak tussen twee disciplines: de historische en de archeologische. Aardewerk is voor de archeoloog zo'n belangrijke vondstcategorie, omdat het een betrouwbare dateringmogelijkheid biedt.**

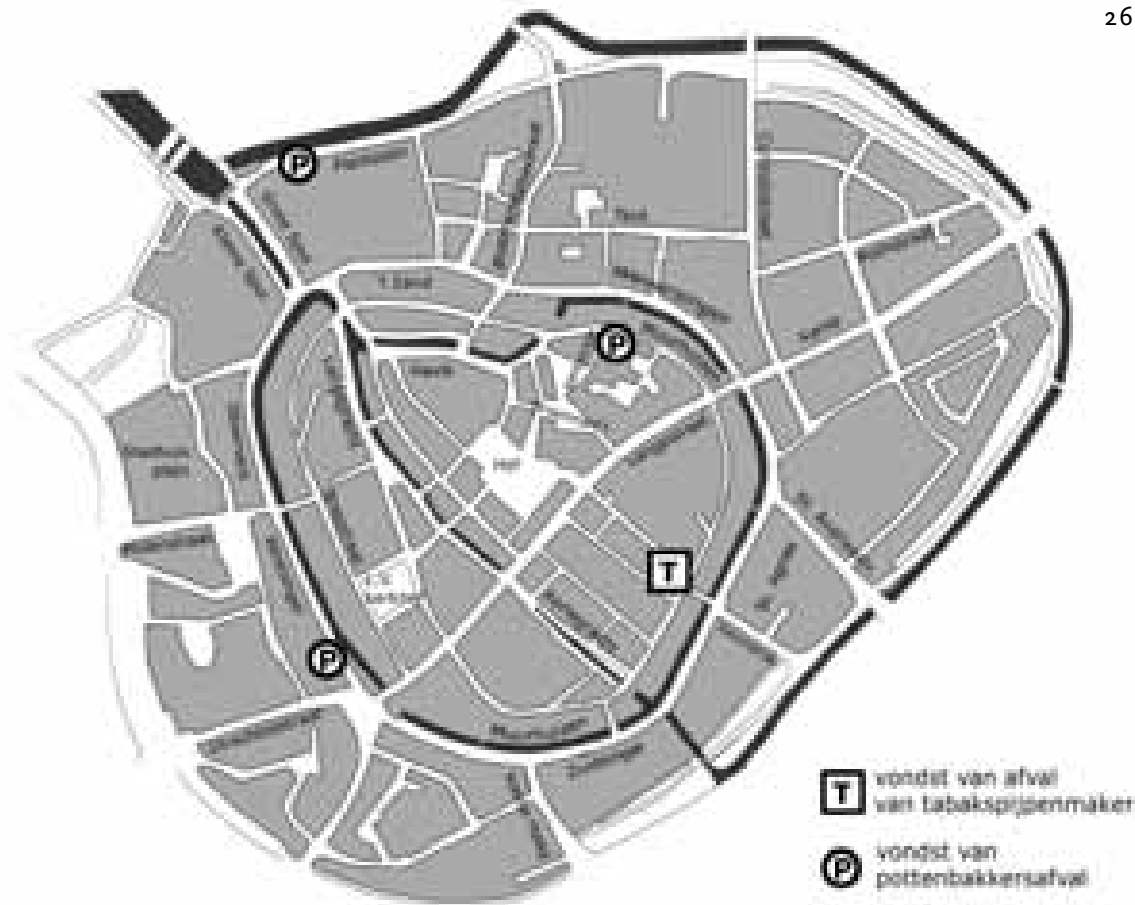
Het produceren van aardewerk is lang een lokale aangelegenheid geweest, maar op het eind van de Middeleeuwen treedt specialisatie op en ontstaan er in stedelijke agglomeraties ateliers, waar producten voor een grotere markt worden vervaardigd. Het kunnen toeschrijven van producten aan een bepaald productiecentrum is de eerste stap in het aardewerkonderzoek. Dan pas is het mogelijk om lokale productie te onderscheiden van import en op deze wijze iets te kunnen zeggen over (inter)regionale handelsbetrekkingen. Het mooist is het als de vondst van een pottenbakkersoven vergezeld gaat van afvalkuilen vol misbaksels, zodat onomstotelijk komt vast te staan welke producten deze individuele pottenbakker vervaardigd heeft. Zo'n ideale combinatie van vondsten heeft zich in Amersfoort nog niet voorgedaan. Wel stieten wij in het archief op gegevens over pottenbakkers die hier actief zijn geweest, wat de aanleiding voor dit artikel was.

### **Pottenbakker in de 15<sup>e</sup> eeuw**

In 1964 werd door Hein Wijnman, destijds werkzaam bij de Rijksdienst voor Oudheidkundig Bodemonderzoek (ROB), op het terrein van een pand in de Kerkstraat een kuil met potscherven aangetroffen. Bij nadere bestudering bleek het te

gaan om een afvalkuil van een pottenbakker. Het aardewerk was duidelijk weggegooid omdat het materiaal het bakproces niet goed doorstaan had. Onder de vondsten bevond zich bovendien een stuk van de wand van een oven. Anton Bruijn, ook ROB, betrok het materiaal later als vergelijking bij zijn onderzoek naar pottenbakkers in Utrecht en dateerde het op midden of derde kwart van de 15<sup>e</sup> eeuw. Een exacte telling van het aantal scherven is niet uitgevoerd, maar in totaal konden slechts 30 voorwerpen gereconstrueerd worden. Bruijn noemt deze hoeveelheid het overblijfsel van één of hooguit een paar mislukte baksessies. In zijn boek "Pottersvuren" (1979) sprak hij nog de verwachting uit dat bij een later geplande opgraving meer van dit pottenbakkersbedrijf blootgelegd zou worden.<sup>1</sup> Die verwachting werd echter niet bewaarheid, want bij het archeologisch onderzoek op de hoek Kerkstraat/Muurhuizen in 1984 en 1985 is niets gebleken van andere kuilen met pottenbakkersafval of van restanten van een pottenbakkersoven.<sup>2</sup> De vondst van deze misbrandkeramiek is trouwens met nog meer vraagtekens omgeven, want sinds de beschrijving door Bruijn ontbreekt van het materiaal elk spoor en hoe

<sup>1</sup> Bruijn, p. 135 <sup>2</sup> Krauwer en Snieder, p. 63



Verspreidingskaart met de vondsten en de straatnamen waar personen, die in de tekst worden genoemd, huizen bezaten Bron: Centrum voor Archeologie

voortreffelijk ook een beschrijving, er gaat niets boven de tastbare aanwezigheid van objecten.

Door archeologisch materiaal beschikken we dus over bewijs dat er in Amersfoort in de tweede helft van de 15<sup>e</sup> eeuw (minstens) een pottenbakker werkzaam is geweest. Als we bewijs uit archeologische bron willen combineren met dat uit geschreven bronnen, moeten we ons nu gaan wenden tot deze laatste soort bronnen om te zien welke aanvulling zij kunnen leveren. Allereerst kunnen we denken aan de bescheiden die de gilden, waar elke ambachtsman zich bij aan diende te sluiten, hebben achtergelaten; van deze gildenarchieven is in Amersfoort maar weinig bewaard gebleven. Vervolgens komen als bron in aanmerking de rekeningen en besluitenboeken van het

stadsbestuur. Vanaf het midden van de 15<sup>e</sup> eeuw zijn met zekere regelmaat de (belangrijkste) besluiten of resoluties van het bestuur opgetekend en de stadsrekeningen zijn met onderbrekingen vanaf medio 14<sup>e</sup> eeuw overgeleverd. Een aantal van de oudste resoluties vinden we in de editie van Fruin, maar in deze uitgave komen we geen gegevens aangaande pottenbakkers tegen.<sup>3</sup> De rekeningen van de stad Amersfoort zijn niet uitgegeven en het is in het kader van dit onderzoek niet doenlijk om deze weinig toegankelijke bronnen jaar voor jaar door te nemen op gegevens betreffende het pottenbakkersbedrijf. Resteren als bron

<sup>3</sup> Fruin, De middeleeuwse rechtsbronnen der kleine steden van het Nedersticht van Utrecht. 's Gravenhage, 1892. Deel 1.



Detail van kaart van D.J. Thomkins (1846); *de Bocht van Genea (Guinee)*

Bron: Museum Flehite

de registers van akten van overdracht en de protocollen van Amersfoortse notarissen. De serie van overdrachten en transporten van onroerende goederen loopt vanaf 1478 tot de Franse Tijd en er wordt door medewerkers van Archief Eemland nog steeds hard gewerkt om tot op niveau van de

individuele akte de ontsluiting digitaal raadpleegbaar te maken. De archieven van de Amersfoortse notarissen (vanaf 1604) zijn eveneens digitaal te doorzoeken. De transportaktes en de notarisaktes zijn eigenlijk de voornaamste fundamenten waarop dit historisch onderzoek gestoeld is.<sup>4</sup>

<sup>4</sup> Al heel vroeg werd door stadsbesturen het belang ingezien van een goede vastlegging van bezit en veranderingen daarin. Het gaf de eigenaren rechtszekerheid en het bestuur een basis voor belastingheffing. Telkens als een onroerend goed van eigenaar veranderde kon daarvan een akte opgemaakt worden en ingeschreven in een register. Om verschillende redenen moeten we zeker niet rekenen op vastlegging van alle transporten. Daar komt nog eens bij dat men in vroeger tijden geen huisnummers kende, maar de ligging van een perceel aanduidde door het noemen van de belendende percelen. Vaak wordt er echter alleen maar vermeld: “aan de ene zijde .... en aan

de andere...”, zodat het aan ons is om uit te maken, of we met links of rechts te maken hebben. Als het gaat om de exacte locatie van een pand in een straat, dan zit er niets anders op dan alle belendingen na te zoeken totdat men bij een vast punt (straathoek, een bekend gebouw) is aangekomen. Daarna is het zaak alle puzzelstukjes weer in elkaar te passen. Onderweg kan er echter van alles mis gaan: niet alle transporten kregen een vermelding in de registers en bijvoorbeeld bij vererving werd een transport (met bijbehorende kosten) niet altijd vastgelegd. Als dan het draadje breekt, is het een heel karwei dat elders weer op te pakken, als het al lukt.

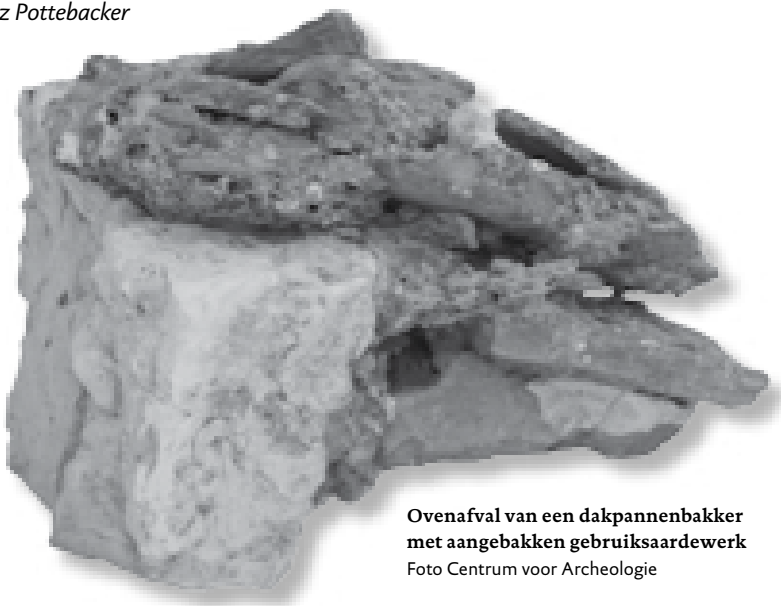
Incidenteel zijn gegevens gebruikt uit de latere resolutieboeken van het stadsbestuur of uit de delen van het rechterlijk archief, maar op beide laatstgenoemde bronnen is helaas geen moderne ingang en daarom is historisch onderzoek, dat ook op deze bronnen is gebaseerd, haast niet mogelijk.<sup>5</sup>

Alle bovengenoemde bronnen vertellen ons helaas niets over 15<sup>e</sup>-eeuwse pottenbakkers, zodat de vondst van het misbrandmateriaal aan de Kerkstraat vooralsnog in de lucht blijft hangen. In de 16<sup>e</sup> eeuw komen we wel gegevens over pottenbakkers tegen, maar hebben we nog geen aanvullende archeologische onderbouwing in de vorm van misbrandmateriaal en/of vondsten die samenhangen met een pottenbakkerswerkplaats. Zo stamt de oudste vermelding van een pottenbakker uit 1554, waarin *Cors Willemsz Pottebacker en Dirkgén, sijn wijf* een lening van 37 Carolusgulden afsluiten met als onderpand drie tinnen schotels, twee bedden en alle aardewerk en huisraad. De aflossing mag contant geschieden of in natura, in de vorm van dakpannen.<sup>6</sup> Waar Cors Willemsz woonde en liever nog, werkte, komen we uit de akte niet te weten. Op de bepaling dat de aflossing mag gebeuren door dakpannen te leveren zullen we later nog terugkomen. In 1561 wordt genoemd *Jan Willemsz pottebacker*, maar of er

een familieverband is, wordt niet duidelijk.<sup>7</sup> Deze Willemsz beter is zeker niet arm, want hij heeft nogal wat bezit, hetzij uit eigen vermogen, hetzij door zijn huwelijk met Dirkje Vlugg. De volgende pottenbakker die we aantreffen is Jan Vlugg in 1590, een stiefzoon van Jan Willemsz.<sup>8</sup> De eerste vermelding van een pottenbakkerij is uit 1606. In dat jaar verkoopt Cornelis Gabriëlsz de pottenbakkerij op het Spui aan zijn zoon Gabriel Cornelisz.<sup>9</sup>

### Van potten en pannen

Hoewel de eerste vermelding van een pottenbakkerij op het Spui pas uit 1607 is, hebben we gezien dat hier al eerder sprake moet zijn geweest van dergelijke activiteit. Cors Willemsz, in 1554 genoemd als pottenbakker, blijkt naast potten



**Ovenafval van een dakpannenbakker met aangebakken gebruiks aardewerk**  
Foto Centrum voor Archeologie

<sup>5</sup> Op het eind van de 19<sup>e</sup> eeuw is veel van het Amersfoortse Stadsarchief gezien door Van Rootselaar. Van zijn aantekeningen is een handgeschreven klapper bewaard gebleven in Archief Eemland BNR 064 inv. no.: 155. Complicatie hierbij is dat Van Rootselaar zijn inspanningen verrichtte in een tijd dat er nog geen moderne archiefbeschrijving bestond, zodat het zoeken naar de stukken veel tijd in beslag neemt en soms zelfs vruchteloos blijkt. <sup>6</sup> Archief Eemland Transportakte dd. 25-1-

1554 <sup>7</sup> Archief Eemland Transportakte dd. 20-12-1561 <sup>8</sup> Archief Eemland BNR 01 inv. no. 813: "26 januarii 1590 *Noch doer ordonnancie den 26en januarii 1590 gegeven Jan Vlugg, pottenbacker, 8 gulden hem bij die regierders toegeseijt tot verstorijng van sijn ingestorte muer van sijn schuer*". Jan vlugg is een zoon uit 1<sup>e</sup> huwelijk van Dirkje Vlugg. Zij hertrouwt later met Jan Willemsz de pottenbakker. <sup>9</sup> Archief Eemland Transportakte dd. 7-11-1606

ook pannen te bakken. Bovendien treffen we in de transportaktes over de jaren 1524-26 meermaalen de naam aan van meester Aert Albertz, *pannebacker*, die woont op het Grote Spui en daar eerst één huis en later nog een koopt.<sup>10</sup> Of meester Aert daar ook zijn werkplaats heeft, wordt niet vermeld. In de stadsrekeningen over 1525 komt een post voor van 2 Hollandse gulden te betalen aan meester Aert voor geleverde pannen.<sup>11</sup> Later, in 1563, wordt in een tweetal rekeningen Ariaen Mathijsz als pannenbakker genoemd. Uit deze rekeningen, waarin het gaat over de voogdij over onmondige kinderen, blijkt dat Ariaen en Jan Willemsz, de pottenbakker, niet alleen een familieband hebben maar ook vakbroeders zijn. Bovendien zijn ze beiden woonachtig op het Spui. In 1559 koopt namelijk Dirkje Vluggendr, die later met Jan Willemsz trouwt, het hoekhuis op het Spui tegenover de Koppelpoort, waarbij Ariaen als belending wordt genoemd.<sup>12</sup>

Allereerst moeten we helder maken dat we hier niet met pannen in de zin van keukengerei te maken hebben, maar met dakpannen. Het best is dit te doen aan de hand van een rechtszaak tussen Jan Willemsz en Evert de Wijs voor het gerecht van Amersfoort uit 1567. Hierin wordt Evert de Wijs veroordeeld tot het betalen van twaalf Carolusgulden voor de levering van “*duysent pannen ende 55 keelpannen Utrechts Goet ende van 25 spreuspotten ende een duyffpoth*”. Duizend pannen dus en 55 keelpannen of kilpannen. Kilpannen zijn pannen met een speciale vorm die in de “kil” (het snijvlak tussen twee dak-

vlakken) gelegd werden. De bepaling “Utrechts goed” was blijkbaar een aanduiding voor een bepaalde vorm of kwaliteit, die wij nu niet meer kennen. Verder moet de veroordeelde ook nog betalen voor de 25 “*spreuspotten*” en een “*duyffpoth*”.<sup>13</sup> Onder deze wat verhaspelde spellingsvorm gaat een voorwerp schuil dat door zijn vorm en functie al veel pennen in beroering bracht. Het gaat namelijk om spreuwenpotten, wat in een andere zinsnede uit het document verhelderd wordt: “*dat in de selve gebruet (gebroid) van vogels commen soude*”. Zoals men heden ten dage in de Franse en Italiaanse keuken niet vies van het eten van klein gevogelte, zo beschouwden ook onze voorouders een nest jonge spreuwen als een gemakkelijk te bekomen en bijzondere lekkernij. Een duivenpot zal dan wel een soortgelijk ding zijn met een groter invlieggat. Groeneweg noemt in zijn standaardwerk over de aardewerkindustrie in Bergen op Zoom naast spreuwenpotten ook mussenpotten, die een stuk kleiner zijn, maar spreekt niet over duivenpotten.<sup>14</sup>

Er zaten op het Spui naast elkaar dus pannenbakkers en pottenbakkers die (ook) pannen blijken te bakken. Al eerder zagen we dat het vervaardigen van gebruiksaardewerk én dakpannen in één en hetzelfde bedrijf gebruikelijk was. Pottenbakker Cornelis Gabrielsz verkoopt in 1606 de pottenbakkerij aan de ene zoon en in een testament uit 1607 vermaakt hij aan de andere zoon “het gereedschap en klei tot de pannenbakkerij behorende”.<sup>15</sup> Hieruit mogen we dus conclude-

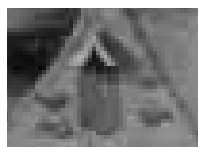
10 Archief Eemland BNR 1 inv. no. 4301-048 Charter dd. 27-10-1526: Meester Aert Albertz *Pannebacker* en Styns, zijn vrouw, verkrijgen de eigendom van het huis en de hofstede gelegen op het Spui, *waar meester Aert in woont* en: Transportakte A°1524 Archief Eemland 436-2 f°191r, f° 216, f° 248. De transportaktes over deze jaren zijn (nog) niet elektronisch raadpleegbaar, maar wij mochten hier gebruik maken van de aantekeningen van de heer D. van Wageningen, medewerker van Archief Eemland

11 Archief Eemland Stadsrekeningen Bnr 01 inv. no. 462

(A°1525): “*Item gegeven meester Aert, pannebacker, 2 Hollants gulden dat hem reste an pannen...*” 12 Archief Eemland BNR rekest 012 inv. no.: 407-1 f° 110 dd. 15-11-1563 En: Archief Eemland BNR 436-4 transport dd. 28-9-1559. Belendingen: aan de ene kant de Stadswal en de andere kant Ariaen Mathijsz. 13 Archief Eemland BNR 012 inv. no.: 428-2 dd. 23-7-1567 14 Groeneweg, p. 196-213 15 Archief Eemland BNR not. akte. Testament van Cornelis Gabriëls dd. 3-3-1607



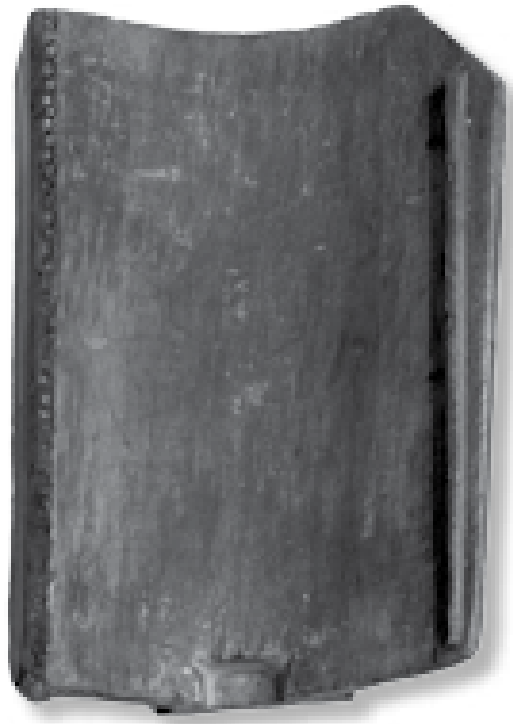
Winterlandschap, Hendrick Avercamp. Links op het schilderij tussen de twee bomen staat een huis met spreeuwpotten →  
Bron: Rijksmuseum Amsterdam







ren dat de vader beide beroepen tegelijkertijd uitoefende. Begrijpelijk is deze combinatie van producten wel: het vakmanschap dat benodigd is voor het stoken van de ovens is voor potgoed niet anders dan voor grofkeramische producten als dakpannen. Pottenbakkers maakten als nevenverdiensten –de schoorsteen moet roken- ook bakstenen en plavuizen. In de 17<sup>e</sup> eeuw zullen ze om dezelfde reden ook tabakspijpenmakers tegen betaling van de oven hebben laten gebruik maken.<sup>16</sup> Pannenbakkers in Amersfoort waren echter zeker niet onbemiddeld. Het ging om een bloeiende bedrijfstak waarin behoorlijk verdiend kon worden. Niet alleen bezitten ze een huis met werkruimte om het bedrijf uit te oefenen, maar blijken vaak nog meer (huizen)bezit te hebben. Een en ander heeft te maken met de bemoeienis van het stadsbestuur met bouwverordeningen ten aanzien van het materiaal van de daken van huizen. Brand was in de middeleeuwse stad een dagelijkse zorg. De huizen waren, op uitzonderingen na, van hout met daken van stro of riet. Het meest benauwd was men voor de verspreiding van het vuur door de lucht. Het grote gevaar was dan dat rondvliegende kooltjes vuur op een ander rietgedekt dak terecht kwamen en daar een nieuwe brandhaard veroorzaakten. Zo lezen we in de Kroniek van St. Aagten: “*ons turfhuis bij den koeken (=keuken) verbrande ook, dat met week dak gedekt was.*”<sup>17</sup> Een eenmaal ontstaan brandje kon zich in mum van tijd tot een verwoestende vuurzee ontwikkelen en grote delen van de stad in de as leggen. Sinds het midden van de 15<sup>e</sup> eeuw werden ook in Amersfoort besluiten genomen om het gevaar van stadsbranden in te dammen. Het eerste waar mee begonnen werd, was het verstenen van de daken. Nieuwe daken mochten alleen maar met pannen of ander “hard dek” belegd worden en reparaties aan bestaande rieten of



**Houten vormmal voor handmatige productie van Oud Holle dakpan**

Bron: Nederlands Dakpannenmuseum

“weke daken” mochten alleen uitgevoerd worden door gebruik te maken van “hard dek”. De eerste tijd werd het proces ondersteund met subsidie-maatregelen, maar later verdwijnen die.<sup>18</sup> Het toezicht op de overtredingen tegen de brandweermaatregelen was streng, vooral na de stadsbranden van 1495 en 1520. Bij de stadsbrand van 1520 zijn volgens Van Bommel meer dan 400 huizen verwoest. Zo’n calamiteit zal extra impuls gegeven hebben om de maatregelen nog stringenter toe te passen.<sup>19</sup> Nieuwbouw van huizen mocht alleen nog maar met toepassing van een hard dek, in de meeste gevallen een pannendak. Werk genoeg dus voor de Amersfoortse pannenbakkers.

Op verschillende plaatsen in de stad zijn bij archeologisch onderzoek gevonden gedaan die te maken hebben met pannenbakkers. Op een ter-

16 Groeneweg, p. 138. 17 Chronyk van Sint Aagten, p. 20 (A<sup>n</sup> 1495) 18 Clazing (2005), p. 94-107 19 Op 5-12-1527 December werden er 16 en op 19-12-1527 werden 21

personen veroordeeld wegens overtreding van de keur op het toepassen van “hard dek”, cf. Van Rootselaar 2-239.



#### Dakdekking in onder- en bovenpannen

Bron: Nederlands Dakpannenmuseum

rein aan de Westsingel (op de plaats van het huidige Albert Heijn-pand) is in 1985 een afvalkuil gevonden met een inhoud van ongeveer een kubieke meter, gevuld met stukken afval van een ovenwand en misbaksels van dakpannen, soms aan elkaar gebakken, soms overdekt met een laag verbrande glazuur.<sup>20</sup> Het betreft dakpannen van verschillende types. We zien zowel een type dakdekking dat bestaat uit een combinatie van een holle én een bolle pan (zogenaamde paters en nonnen) als de golfpan. In het westen van Nederland was de heersende dakdekking op het eind van de Middeleeuwen met platte daktegels. In Noord- en Oost-Nederland was dat tot het midden van de 15<sup>e</sup> eeuw door middel van de combinatie van boven- en onderpan. Vanaf 1466 verschijnen, voor het eerst in Zwolle, nieuwe pannen, die "Quackpannen" worden genoemd. Deze voorloper van de golfpan is in feite een aanpassing van de onderpan bij de dubbele dekking. Aan de onderpan wordt een vleugel toegevoegd die over



Ijzeren raamwerk waar de klei in werd "gekletst" door de pannenkletser met afstrijkstok (er blijft wel eens wat aan de strijkstok hangen...) Bron: Nederlands Dakpannenmuseum

de naastgelegen pan komt te liggen, waarmee bovenpannen overbodig worden. De breedte maat is nog die van zijn voorganger, waardoor de quackpan te combineren viel op een dak met dubbele dekking. De golfpan komt vanaf het begin van de 16<sup>e</sup> eeuw in zwang en gaat uit van het hetzelfde principe, maar heeft een andere maatvoering.<sup>21</sup> Amersfoort ligt niet alleen geografisch tussen Oost- en West-Nederland in, maar ook in dit verband lijkt de grens tussen het voorkomen van beide types dakdekking bij Amersfoort te liggen, want beide types dakpan komen in Amersfoort voor. Aan de dakpannen vastgebakken en los tussen het afval trof men ook scherven aardewerk aan, die een datering van eind 16<sup>e</sup> begin 17<sup>e</sup> eeuw doen vermoeden. Het voorkomen van beide types dakpan gekoppeld aan de datering van het aardewerk, maken het waarschijnlijk dat het hier gaat om afval van een

<sup>20</sup> Krauwer(1987) p. 28-29. <sup>21</sup> De Vries, p. 87-92

potten-/pannenbakker die gewerkt heeft rond het jaar 1600. Hoewel de golfpan in deze streek dan al het heersende type dakdekking is, blijven er natuurlijk ook altijd nog ‘nabestellingen’ komen voor reparaties aan bestaande daken gedekt in holle/bolle pannen. Het gecombineerd aantreffen van scherven gebruiksaardewerk en dakpannen hoeft ons niet te verwonderen, aangezien het bekend is dat onder in de oven vaak een lading materiaal werd gestapeld dat tegen een stootje kon en dat de oven vervolgens werd afgevuld met het fragielere potgoed.

Deze vondst bewijst wel dat er een pannenbakker actief is geweest in Amersfoort, maar over de plaats van het bedrijf zegt de vondst niets. Eigenlijk bestond dit archeologisch onderzoek uit niet meer dan een brede profielseuf van de Hel-lestraat naar de Singel en is op grond van deze toevalstreffer geen uitspraak te doen over de rest van terrein.

Een soortgelijke vondst komt uit het Plantsoen dat is aangelegd op de plaats van de stadswal, op korte afstand van de veronderstelde plaats van de pottenbakkerij op het Spui. Door voorbijgangers werden scherven aardewerk en dakpanafval opgeraapt, die boven waren gekomen bij onderhoudswerkzaamheden aan de beplanting. Omdat slechts een klein deel van materiaal is meegenomen, hebben we te maken met een afvalkuil van onbekende afmetingen. De datering van het aardewerk ligt in dezelfde periode als bij de vondst aan de Westsingel.<sup>22</sup>

### **Een pottenbakkerij op het Grote Spui**

We hebben gezien dat er genoeg aanleiding was te veronderstellen dat er een pottenbakkerij op het Spui is geweest, maar ook dat er steeds niet

genoeg gegevens waren om deze exact te kunnen lokaliseren. In een transportakte uit het eind van de 16<sup>e</sup> eeuw wordt gesproken over de verkoop van een huis, hofstede en lege plaats met een potoven daarin op het Spui.<sup>23</sup> In theorie zouden de genoemde belendingen tot een nauwkeurige plaatsbepaling moeten kunnen leiden, maar omdat veel overdrachten niet zijn opgetekend, loopt het spoor al snel dood. Ook in de 17<sup>e</sup> eeuw wordt vele malen in de transportaktes en in het notarieel archief gewag gemaakt van pottenbakkers en van het eigendom van een pottenbakkerij en zodoende kunnen we aardig de bezitsoverdracht van eigenaar naar eigenaar volgen. We kenden al de verkoop in 1606 van de pottenbakkerij door Cornelis Gabriëlsz aan zijn zoon Gabriel Cornelisz. In 1622 was Gabriel nog eigenaar van de pottenbakkerij, maar of hij dat in 1637 nog steeds is, wanneer hij genoemd wordt als belending, valt niet met zekerheid te zeggen.<sup>24</sup> In 1631 trad een Quintijn Janssen, pottenbakker, op als getuige in een notariële akte, waar hij hoogst waarschijnlijk als buurman bij geroepen is; de andere getuige is schipper en later havenmeester en was eveneens toevallig in de buurt.<sup>25</sup> Dezelfde Quintijn Janssen wordt in 1632 al genoemd als eigenaar van een pand op het Spui.<sup>26</sup> Onzeker is of daarmee de pottenbakkerij bedoeld is of een ander pand, maar zeker is dat hij op enig moment het eigendom verworven heeft, want in 1654 verkoopt de weduwe van Quintijn Janssen de pottenbakkerij aan Cornelis Slincken. Deze pottenbakker was afkomstig blijkens de burgerrechtverlening uit 21-9-1663 uit Diksmuide (bij Brugge in België). Cornelis Slincken sluit meerdere leningen af, steeds met als onderpand het huis en de pottenbakkerij en verkoopt ook ander bezit.<sup>27</sup>

<sup>22</sup> Gegevens betreffende deze vondst: (Centrum voor Archeologie Amersfoort) MEL 103 <sup>23</sup> Archief Eemland Transportakte dd. 12-3-1595 <sup>24</sup> Archief Eemland Transportakte dd. 19-5-1637 <sup>25</sup> Archief Eemland Not.akte

boedelscheiding: 17-6-1631 <sup>26</sup> Archief Eemland Transportakte dd. 26-9-1632 <sup>27</sup> Archief Eemland Transportaktes dd. 3-5-1654/ 22-10-1655/24-11-1656/15-7-1664

Pas in aktes uit 1654-56 vinden we de informatie, waaruit we de ligging van het bedrijf nauwkeurig kunnen afleiden, want zoals gebruikelijk worden steeds alleen de belendingen genoemd en was het tot nu niet mogelijk te komen tot een exacte plaatsbepaling. Gelukkig treffen we nu eens een klerk die heel nauwkeurig was, want hij noteerde in de vier windstreken wie de burens zijn ten teken dat we te maken met een niet-doorsnee situatie: zuidwaarts Mattheus Petersen, noordwaarts Henrick Swoll, oostwaarts Henrick Rijcken en westwaarts de openbare weg. Nu weten we genoeg want Henrick Sibelt of Sibol of Swoll (de naam is moeilijk te lezen) kennen we ook van een akte uit 1677, waarin het hoekhuis, eigendom van Henrick Sibel (Swoll), op het Grote Spui bij de Grote Koppelpoort wordt verkocht.<sup>28</sup> Bovendien is er op het Grote Spui is maar één plek te vinden waar deze uitgebreide beschrijving betrekking op kan hebben: De Bocht van Guinee (Genea, zie blz 27). Vanaf begin 18<sup>e</sup> eeuw is men dit laatste stukje van het Grote Spui zo gaan noemen, omdat de afwijking in de rooilijn vermoedelijk deed denken aan het kaartbeeld van Afrika. De bebouwing tussen nr. 23 en 27 ligt een stuk van de weg af, maar de laatste twee panden, nrs. 27 en 29, staan wel weer in lijn. Het ontstaan van deze situatie is te traceren. In 1622 verkoopt Gabriel Cornelisz aan Hutsen Morre (een officier “onder de vaan van zijne Prinselijke Excellentie” en bijna zeker van oorsprong Engels, want in ander aktes heet hij Hutson Morray) een huis gelegen achter het huis en de Pottenbakkerij van Gabriel. Bepaald wordt daarbij dat de strook land die toegang geeft tot het Spui niet bebouwd zal mogen worden, maar altijd vrije toegang zal moeten bieden. Zijn potoven moet twee voet uit de muur van het huis van Morre blijven. De reden voor deze laatste bepaling wordt niet gegeven, maar het zou iets te maken kunnen hebben met (brand)veiligheid.<sup>29</sup> Met zekerheid is dus nu te zeggen dat de pottenbakkerij in de 17<sup>e</sup> eeuw

gevestigd was in het eerste pand vanaf de hoek (huidig huisnummer 27). Nu we het perceel kennen waar de pottenbakkerij gevestigd is geweest, krijgt de vondst van kuilen met pottenbakkersafval aan de Westsingel en in het Plantsoen een andere dimensie. Grote Spui 27 is geen bijster groot terrein en we kunnen ons voorstellen dat men economisch heeft moeten omgaan met de beschikbare ruimte. Niet alleen moest er plaats gevonden worden voor een potoven, maar ook moeten we denken aan opslag van materialen, klei, brandstof en wat dies meer zij. Ruimte voor afvalkuilen, een onontkoombaar neveneffect bij het drijven van een pottenbakkerij, was er eenvoudig niet. We weten dat er in middeleeuws Amersfoort strikte regelingen bestonden aangaande de stort van afval. Er waren mogelijkheden om afval kwijt te raken, maar dat ging op gecontroleerde wijze en het toezicht op overtredingen was streng. Je troep openlijk in de gracht kieperen was beslist geen goed idee. Niet alleen de ogen van de ‘stadsdienaren’, een soort politie, stonden wijd open, maar ook kon er op medeburgers gerekend worden een extra oogje in het zeil te houden, daar ze in sommige gevallen een aandeel in de boete kregen bij het aanbrengen van dergelijke overtredingen.<sup>30</sup> Stort van grote hoeveelheden vielen niet binnen de door de stad aangeboden service en was dan ook een particuliere aangelegenheid waar burgers en bedrijven zelf maar moesten zien uit te komen. Die oplossing werd gewoonlijk gezocht in het graven van een kuil op eigen terrein en deze te vullen met afval. De pottenbakker op het Spui zal dus ook creatief te werk hebben moeten gaan. Daarmee komt ook de vondst van het 15<sup>e</sup>-eeuwse pottenbakkersafval aan Kerkstraat/Muurhuizen in een ander licht te staan. Verdacht is namelijk dat er daar maar één

<sup>28</sup> Archief Eemland Transportakte dd. 25-9-1677

<sup>29</sup> Archief Eemland Transportakte dd. 13-5-1622

<sup>30</sup> Clazing (2007), p. 72 e.v.

kuil met een beperkte hoeveelheid scherven gevonden is. Zou er gedurende langere tijd een pottenbakkersbedrijf gevestigd zijn geweest, dan zou de hoeveelheid afval/aantal kuilen groter hebben moeten zijn. Het blijft natuurlijk giswerk, maar het zou heel goed kunnen zijn dat het ook hier gegaan is om een incidentele afvaldeponering, waarbij het eigenlijke bedrijf helemaal niet in de buurt hoeft te hebben gestaan.

We keren terug naar Cornelis Slincken die in onze opsomming als laatste in de pottenbakkerij op het Spui heeft gezeten. We zagen dat Slincken een aantal leningen afsloot en ook ander bezit verkocht. De reden hiervoor is dat hij kennelijk in financiële moeilijkheden is geraakt, want in stukken die we aantreffen tussen de *'desolate boedels'*, vinden we bewijzen dat in 1670 voor de rechtbank zijn huis is verkocht aan Jacob Dolé, een verver uit Utrecht.<sup>31</sup> Jacob Dolé verkocht het pand van de voormalige pottenbakkerij in 1688 aan Isaac van Goudoever, wijnkoper, die het verscheidene jaren als belegging in bezit heeft gehad, aangezien hij ook als eigenaar van een huis in de Langestraat wordt genoemd en het waarschijnlijker lijkt dat hij daar domicilie heeft gehouden. In 1705 wordt er in een verkoopakte van een pand in de Bocht van Guinee nog gesproken over het belendende pand "*als vanouts genaamd de Pottebakkerije*." Daarna komt de benaming niet meer voor. In ieder geval sinds 1670 hield Cornelis Slincken geen bedrijf meer in het pand aan het Grote Spui, maar er zijn aanwijzingen dat het pottenbakkersbedrijf al eerder in moeilijkheden verkeerde. De lucratieve tijd van de dakpannen was voorbij. In

de onderzochte bronnen komt de term pannenbakker na 1622 niet meer voor. Zeer waarschijnlijk was de vraag te gering geworden en was het niet meer economisch verantwoord én klei én brandstof van elders te laten komen om hier het product te bakken. Voor dakpannen moest men voortaan naar Utrecht, waar tot in de 20<sup>e</sup> eeuw pannen werden gebakken.<sup>32</sup> Met alleen de productie van gebruiksaardewerk kon een pottenbakker echter moeilijk het hoofd boven water houden. In 1669 deponeren Wouter Jansz, Cornelis Slincken en Thonis Simonsz<sup>33</sup>, pottenbakkers in de stad Amersfoort, bij het stadsbestuur een rekest ten aanzien van de invoer van aardewerkproducten uit andere streken. Ze verklaren in hun bestaan te worden bedreigd omdat ze niet kunnen concurreren met de goedkopere import van "rood, geel en groen aardewerk", waarmee ze bedoelen: roodbakkend aardewerk, aardewerk van een witbakkende klei met een loodglazuur dat een geel effect geeft en datzelfde aardewerk met een zweempje koperoxide gemengd door het glazuur, waarmee een groene kleur verkregen wordt. Over de herkomst van deze producten wordt niets gezegd, maar het is bekend dat in Bergen op Zoom, Oosterhout en Utrecht belangrijke productiecentra gevestigd waren, die hun producten op grote schaal op de (inter)regionale markt afzetten.<sup>34</sup> Protectiemaatregelen om de eigen nijverheid en industrie te bevorderen was een gebruikelijke strategie van steden tijdens het 'ancien regime'<sup>35</sup> en ook in Amersfoort vinden we een herhaald verbod<sup>36</sup> voor vreemden om aardewerkproducten in de stad te verkopen, met

31 Archief Eemland BNR 012 inv. no.: 462-18 dd. 12-2-1670 Afrekening na aftrek van uitstaande kosten na de gedwongen verkoop van het huis van Cornelis Slincken, *pottebakker, aan de oostzijde op 't Spoeij* aan Jacob Dole, verver. 32 Bijvoorbeeld: Archief van de St. Stevensabdij van Benedictinessen te Oudwijk Toegangsnr.: 1005 -1 nr. 751 dd. 19-3-1762 : hypotheekstelling ten behoeve van Gerrit van der Schroeff, pannenbakker aan de Rodebrug te Utrecht 33 Archief Eemland Doop-, trouw- en

begraafregisters, huwelijken Geref. Gemeente: op 2-1-1659 trouwt Tonis Sijmons met Marrittien Jansz. Tonis is verwant aan en in dienst bij Wouter Jansz van Eck. 34 Archief Eemland BNR 01 inv. no: 174. Rekest dd. 3-5-1669 35 In een 15<sup>e</sup>-eeuwse bepaling in Bergen op Zoom wordt het verkopen van potgoed, dat niet door Bergse ambachtslieden gemaakt is, verboden. Zie Groeneweg, p. 247 36 Archief Eemland Resolutieboek dd. 8-7-1664, 6-12-1669 en 25-6-1677

uitzondering van de periode van jaarmarkten. Cornelis Slincken heeft het uiteindelijk toch niet kunnen bolwerken. Bij het stadsbestuur bestond mogelijk het besef dat wegvallen van de nijverheid een verlies van werkgelegenheid voor de stad was, want enige jaren later roept het college een commissie in het leven om te onderzoeken of er in een ander pand “*alwaar de weduwe Cornelis Jacobz. Roos woonde op de Spoeij*” een pottenbakkerij gevestigd kon worden. Wat er van het idee terecht is gekomen, is niet duidelijk, want er wordt niet meer op teruggekomen.<sup>37</sup> Toch is dit nog niet het einde van de bedrijfstak, want ook in het laatste kwart van de 17<sup>e</sup> eeuw was er nog een pottenbakker in Amersfoort werkzaam. Misschien wel juist omdat Cornelis Slincken het bijltje er bij neer gooide, was er nog een bestaansmogelijkheid voor een andere pottenbakker. In 1674 en 1677 wordt als pottenbakker genoemd dezelfde Wouter Jansz van Eck die ook al optrad in het rekest aan het stadsbestuur van 1669.<sup>38</sup> Behalve als pottenbakker wordt hij ook genoemd als tabakspijpenmaker, waarmee hij zijn assortiment probeerde te vergroten. Waar Wouter Jansz gewerkt heeft, komen we niet aan de weet. In 1662 woonde hij weliswaar nog op het Spui,<sup>39</sup> maar later kocht hij een huis buiten de Bloemendalse Poort. Uit niets blijkt echter dat hier het bedrijf gevestigd was.<sup>40</sup> Na de dood van Wouter Jansz, vóór 1685, werd hij opgevolgd door zijn zoon Jan Woutersz van Eck, die in ieder geval als

pottenbakker nog actief blijft tot 1695. In dat jaar werd het hem, middels een verzoekschrift aan de Staten van Holland, vergund drie schepen met pottenbakkersklei via Weesp tolvrij te vervoeren, op voorwaarde dat alleen hij het zou ‘*verbakken*’.<sup>41</sup> Jan Woutersz woonde op het Havik, maar er wordt niet gesproken over een pottenbakkerij op die plek en we blijven dus met de vraag zitten, waar die tweede pottenbakkerij gevestigd was.<sup>42</sup> Jan Woutersz van Eck overleed op 1 februari 1731 en zijn kinderen werden daarna ingeschreven bij de weeskamer.<sup>43</sup> Het beroep pottenbakker wordt na die datum in de onderzochte bronnen niet meer aangetroffen.

### Personeel

De hiergenoemde pottenbakkers werkten niet in een eenmansbedrijfje, maar verschaften ook het nodige personeel de kost. Tenslotte zijn we in de gildentijd, waarin een meester verschillende gezellen aan het werk hield. Uit de 16<sup>e</sup>-eeuwse bronnen kennen we slechts drie namen van pottenbakkersknechten, maar we moeten bedenken dat het gaat om eenvoudige lieden, niet vermogend genoeg om huizen te bezitten; alleen als ze op negatieve wijze opvielen, slaagden ze erin hun sporen achter te laten in de archieven. Zo vinden we tussen de stukken van de rechtbank een vermelding van “*Pouwels Ariaen pottebackersknecht*”, “*Frederick den pottebacker*” en “*Hilbrandt pottebacker*.”<sup>44</sup> Ook in de 17<sup>e</sup> eeuw komen in de

37 Archief Eemland Resolutieboek dd. 22-2-1675 38 Archief Eemland Notarisakte dd. 8-11-1674 Wouter Jansz van Eck, *pottebacker*, treedt op als getuige. 39 “*Wouter Jansz Van Eck aen 't Speuw*” dd. 21-9-1662 Lidmaat Hervormde kerk 40 Archief Eemland Transportakte dd. 14-5-1677 en: gezien de vermelding in het Hoofd- en familiegeld (A° 1675) blijkt Wouter daadwerkelijk buiten de Bloemendalse Poort te wonen. 41 Archief Eemland BNR 0001.01 inv. no. 2210 A°1695. (Kopie van) Resolutie van de Staten van Holland met toestemming aan Johannes Wouters, pottenbakker te Amersfoort, tot vervoer van pottenbakkersaarde van Utrecht over Weesp, naar

Amersfoort. 42 Archief Eemland Transportakte dd. 14-7-1696: Jan Wouters van Eck, “*pottebacker en burger*” koopt een huis op het Havik 43 Archief Eemland Doop-, trouw- en begraafregisters, overlijden: dd. 1-2-1731. En: Archief Eemland weeskamer BNR 39 inv. no. 2 dd. 5-2-1731. 44 Archief Eemland BNR 012 inv. no.: 424-1 f° 47 (A°1556): “*Frederick den pottebacker*” Archief Eemland BNR 012 inv. no.: 012 424-2 f° 5 en f°18 (A°1558): “*Hilbrandt pottebacker*” • “*Pouwels Ariaen Pottebackersknecht*” dd. 8 oktober 1555 In: Gommers, p. 194.

bronnen persoonsgegevens voor van lieden die op een of andere wijze met het pottenbakkersbedrijf geassocieerd mogen worden.

Als we beschikken over adresaanwijzingen, valt op dat het Spui vaak genoemd wordt.<sup>45</sup> Bij sommigen, die we alleen maar uit de dooptrouw- en begraafregisters kennen, mogen we met zekerheid veronderstellen dat het om personeel gaat. Anderen kennen we uit de transportaktes en zijn mensen geweest met enig bezit. Hiervoor is al Quintijn Jansen ter sprake gekomen, die op zeker moment de pottenbakkerij verwierf, maar voor die tijd al woonde op het Grote Spui en toen ook als pottenbakker werkzaam was. Clemens Clemensz, pottenbakker, maar geen eigenaar van de pottenbakkerij, wordt in 1637 genoemd als belending op het Spui.<sup>46</sup> Thonis Simonsz (uit het rekest van 1669) wordt genoemd als pottenbakker, terwijl we hem niet kennen als eigenaar van de pottenbakkerij. Er waren dus meerdere (meester)pottenbakkers tegelijkertijd werkzaam, maar was er op het Spui slechts één pottenbakkerij met een oven. Hebben de anderen samengewerkt of de oven van tijd tot tijd gehuurd? Van de pottenbakkers uit Bergen op Zoom is bekend dat ze als nevenverdiensde hun oven soms verhuurden aan anderen. Al met al krijgen we een beeld van een tamelijk kleine nijverheid met een beperkt aantal arbeidsplaatsen. In de 16<sup>e</sup> eeuw floreerde de bedrijfstak door de productie van dakpannen. In de loop van de 17<sup>e</sup> eeuw vlakke de vraag naar dakpannen af en droogde die bron van inkomsten op. Het feit dat

vermeldingen van pottenbakkers, of het nu gaat om personeel of meesters, vanaf het midden van de 17<sup>e</sup> eeuw minder vaak te vinden zijn, illustreert de teruggang doeltreffend.

## Grondstoffen

De voornaamste grondstoffen voor het potten- en pannenbakkersbedrijf waren klei en brandstof. Daarnaast had de pottenbakker nog behoefte aan andere zaken, zoals glazuren en eventueel bijzondere soorten klei. Weliswaar wordt in de bepalingen van een testament van een pottenbakker opgenomen dat er ook een voorraad klei op het erf ligt, maar wat wij graag zouden willen weten: waar kwam de klei vandaan en welke waarde vertegenwoordigde zo'n hoop klei.<sup>47</sup> Maar over dit soort zaken vinden we slechts weinig gegevens in de archieven. Klei voor het bakken van aardewerk komt van nature in Amersfoort en directe omgeving niet voor. De dichtstbijzijnde roodbakkende quartaire klei is te vinden langs de oevers van de Vecht. In Utrecht is daarom al in de 14<sup>e</sup> eeuw een bloeiende aardewerkindustrie te vinden. Het lijkt voor de hand liggend dat schepen met klei via de Vecht en Zuiderzee Amersfoort hebben bereikt, maar schriftelijk bewijs daarvan hebben we niet tot einde 17<sup>e</sup> eeuw, wanneer pottenbakker Jan Wouters vergunning krijgt klei van Utrecht naar Amersfoort tolvrij te vervoeren.<sup>48</sup>

Als brandstof voor de ovens werd turf gebruikt. Hout om te stoken was een schaars goed en turf was vaak het enige betaalbare alternatief als brandstof voor huishoudens en indu-

<sup>45</sup> Clemens Clemensz pottenbakker en geërfd op het Grote Spui 1619-1637 lidmaat • Hervormde Kerk 1625 en 1630, diverse transportaktes. • (zoon van) Peter Petersz, pottenbakker, Burgerweeshuis inv. no.: 225 dd. 3-6-1616 • "Willem Berntsen pottebacker" lidmaat Herv. Gemeente) A° 1631 • "Harmen de pottebacker" overlijden 26-12-1633" • "Willem de pottebacker" overlijden 23-8-1635 • "Evert Jansz pottebacker aen de Coppelpoort" Lidmaat Hervormde kerk 1636 • "Jan Marusen, pottenbakker, wonend op de Spui" transportakte

21-7-1655. • "Jan de pottebacker" overlijden 25-4-1664 • Tonis Sijmonsen, Weverscingel, verwant en werknemer van Wouter Janssen • van Eck (pottenbakker) huwelijk 2-1-1659 <sup>46</sup> Archief Eemland Transportakte dd. 19-5-1637 <sup>47</sup> Archief Eemland Not. Arch. Testament 3-3-1607 <sup>48</sup> Archief Eemland BNR 0001.01 2210 Resolutie van de Staten van Holland met toestemming aan Johannes Wouters, pottenbakker te Amersfoort, tot vervoer van pottenbakkersaarde van Utrecht over Weesp, naar Amersfoort A° 1695.

strie. In dit verband is dan ook niet verwonderlijk dat de overheid zich met de voorziening en de prijs van brandstof begon te bemoeien. Bekend is bijvoorbeeld een decreet van de stadhouder Maximiliaan van Bourgondië uit 1555 ten aanzien van de prijzen van turf van verschillende kwaliteit. In de 15<sup>e</sup> eeuw waren de oudere ontginningsgebieden de westelijke rand van de Veluwe en de oostelijk gelegen gebieden van de Utrechtse Heuvelrug wel zo'n beetje van de laatste turf ontstaan. In 1584 wordt nog wel gewag gemaakt van turfwinning in Hateveen (voormalige buurtschap onder Hooglanderveen, tegenwoordig gemeente Amersfoort), maar men moest toch op zoek naar nieuwe voorraden.<sup>49</sup> Vanaf eind 15<sup>e</sup> eeuw werd het hoogveen gebied in de buurt van Rhenen afgegraven. Afvoer van de turf gebeurde via een kanaal dat op instigatie van Bisschop David van Bourgondië gegraven werd: de Bisschopsgrift of kortweg Grift genaamd. Ook in Soest werd al vanaf de 15<sup>e</sup> eeuw op behoorlijke schaal geturfd. Via het Oude Grachtje en de Melm werd de turf over de Eem onder andere naar Amersfoort vervoerd.<sup>50</sup> Vanaf het midden van de 16<sup>e</sup> eeuw vond turfwinning ook plaats in Veenendaal. In 1550 verkreeg de Antwerpenaar Gilles van Schoonbeke vergunning om de Emmikhuizer Berg af te turven, waar het veenpakket op sommige plekken een dikte van zeven meter had. Tot ongeveer 1650 heeft dit gebied brandstof voor de altijd hongerende kachels en ovens geleverd. Via de daartoe gegraven Schonebeker of Woudenbergse Grift werd de turf per schip naar Amersfoort afgevoerd.<sup>51</sup> Op het Spui werden de turfschepen gelost en in tonnen gemeten en verhandeld op de Turfmarkt voor het St. Pietersgasthuis.<sup>52</sup> Daar vandaan werd de turf met wagens de stad ingebracht.

Waar de pottenbakker zijn glazuren en andere toevoegingen vandaan haalde is niet bekend.

### Brandgevaar

Als de pottenbakker voldoende materiaal gemaakt en gedroogd had kon het vullen van de oven beginnen. Had de pottenbakker een partij dakpannen, dan werd de bodem van de oven bedekt met rechtopstaande pannen en vervolgens de ruimte daarboven afgevuld met het breekbaarder gebruiksaardewerk. Daarna werd de vulopening met bakstenen dichtgezet en afgesmeerd met klei. De stookruimte was door middel van een rooster van bakstenen gescheiden van de producten en de hitte kon door de open gelaten gaten het baksel bereiken. Vlammen en rook gingen via trek gaten naar buiten. Gestookt werd met turf, alleen tegen het einde van het stookproces werden takkenbossen verstoekt om het proces op te jagen en zo de vereiste temperatuur van 950°C te behalen. Gedurende een dag en een nacht werd de oven gestookt totdat het baksel 'gaar' was. Het afkoelingsproces duurde nog langer dan het stoken zelf. Na het uithalen kon alles weer van voren af aan beginnen.

Over het brandgevaar dat dergelijke industrie met zich mee bracht, werd in vroeger tijd wel nagedacht. Bij pottenbakkerijen in Friesland en Bergen op Zoom bevond de oven zich niet in de open lucht, maar in een overdekt gebouw. Het stoken van de oven gaf zoveel hoog uitslaande vlammen en rondvliegende kolen dat het niet verantwoord werd geacht in de open lucht te stoken. Bovendien kon de vrijkomende warmte worden gebruikt om ander al gedraaide potten geforceerd te drogen. De gewoonte om ook turf in de buurt van de brandende pottenbakkersoven

<sup>49</sup> Archief Eemland Gecombineerd Sint Pieters- en Bloklandsgasthuis BNR 99 inv. no. 0087 dd. 28-7-1584.  
<sup>50</sup> Hilhorst, p. 45. En blijkens vele transportaktes in Archief Eemland. Bijvoorbeeld inv. no. 436-1: f° 211<sup>v</sup> en

212 (A° 1489) <sup>51</sup> Westeringh, p. 4-8 en: Stol, p. 11-14  
<sup>52</sup> Van Bommel, p. 58. Door de praktijk van het afmeten van turf in tonnen werd de handelaar in turf ook wel "turftonder" genoemd.



te drogen te leggen kon echter rampzalige gevolgen hebben. In 1786 was in Gorcum eveneens een pottenbakkerij in een overdekt gebouw gevestigd. Tijdens het bakken ontstond brand, omdat de te drogen gelegde turf vlam vatte.<sup>53</sup> De vondst van de misbrandkeramiek aan de Kerkstraat in Amersfoort deed aanvankelijk nog vermoeden dat de potoven niet ver daar vandaan gevonden zou worden. Bruijn sprak er dan ook zijn bevreemding over uit dat vuurgevaarlijke industrie op deze plaats in de stad zou liggen, waar de bebouwing zo dicht opeen stond dat één vonkje al het begin van een stadsbrand kon vormen. Pottenbakkers in Utrecht waren tot de 14<sup>e</sup> eeuw al buiten de stadsmuren gevestigd in de Weerd, een stuk grond aan de Vecht. Toen de bebouwing ook daar steeds dichter werd, moesten de pottenbakkers ook daar wijken.<sup>54</sup> In Bergen Op Zoom daarentegen werden de pottenbakkers niet naar minder gunstig gelegen locaties buiten de stad verdreven. Gevoegd bij de beschikbaarheid van geschikte klei en brandstof in de nabije omgeving heeft dit zeker meegespeeld Bergen op Zoom tot zo'n belangrijk centrum voor de productie van aardewerk te maken.<sup>55</sup> Het stadsbestuur van Amersfoort was zich bewust van het gevaar dat pottenbakkerijen met zich meebrachten, want in 1577 vaardigde het een verbod uit op hooibergen en het exploiteren van oliemolens, volmolens en pottenbakkerijen in *de binnenstad*.<sup>56</sup> Dat we hier onder "binnenstad" moeten verstaan de stad binnen de eerste omwalling, waar de bebouwing het dichtst op elkaar stond, wordt duidelijk uit een keur uit 1464 aangaande weke daken, want daar heet het dat "*binnen der stat oude muere*" alleen nog hard dek mag worden gebruikt.<sup>57</sup> De pottenbakkerij op het Spui stond, ten tijde van de uitvaardiging van de keur in de tweede ring en kon daar gewoon blijven. Eveneens bleef het geoorloofd hooibergen te hebben in tweede ring van de stad. Het enige moment waarop er bij de plaats van een pottenbakkerij op het Spui mis-

schien aan brandgevaar gedacht werd, is in de bepaling in het koopcontract van het huis achter de pottenbakkerij waarbij de potoven minimaal twee voet verwijderd moet zijn van de buitenmuren van het achterliggende pand.

### Pijpenbakkers

Een aanverwante nijverheid is het maken van tabakspijpen, omdat, zoals gezien, sommige pottenbakkers in Amersfoort het maken van kleipijpen 'erbij' deden. Daarnaast vormen tabakspijpen in archeologische zin, een interessante vondstgroep, omdat deze soms een belangrijke bijdrage kan leveren bij het dateren van andere vondsten.

Door de eeuwen heen zijn in vele culturen mengsels van kruiden gebruikt, die werden verbrand vanwege hun aangename geur en/of daaraan toegeschreven helende eigenschappen, maar de geschiedenis van het roken in Europa begint aan het eind van de 16<sup>e</sup> eeuw. Weliswaar kwam Columbus aan het eind van de 15<sup>e</sup> eeuw in contact met de inheemse bevolking en zag hij als eerste Europeaan hun gewoonte om gedroogde bladeren van de tabakspiant te verbranden en de rook in te ademen, maar dat gebruik kreeg in Europa niet meteen navolging. In de eerste helft van de 16<sup>e</sup> eeuw werd tabak vooral gezien als "satanskruid", als iets voor wilden. Er werden hallucinerende eigenschappen aan toegekend en in het beste geval werd tabak gezien als plant met geneeskrachtige eigenschappen. Daartoe werd tabak in botanische tuinen aangeplant en daar door wetenschappers bestudeerd. Jean Nicot, naamgever aan de stof 'nicotine', was de geneesheer van Catharina de Medici. Hij bracht haar op zeker moment in contact met tabak en door het gebruik van dit nieuwe middel genas zij op wonderbaarlijke wijze van haar vreselijke hoofdpijnen.

53 Herbert van den Berge, p. 11 ev. 54 H. de Groot, p. 14  
55 Groeneweg, p. 21 56 Archief Eemland Resolutieboek  
dd. 16-12-1577 57 Clazing (2005), p. 98



#### ← Het plaatsen van de pijpenpot in de oven

Bron: Collectie Stichting Pijpenkabinet, Amsterdam

#### ↓ Een metalen mal voor het maken van pijpen

Bron: Collectie Stichting Pijpenkabinet, Amsterdam



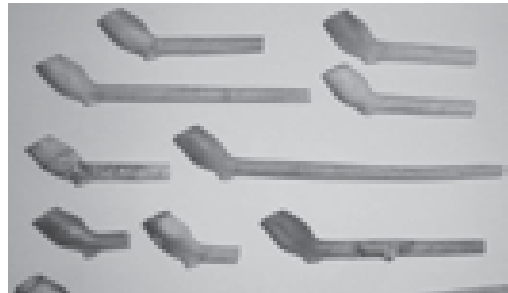
Mede door hun beider toedoen ging men tegen het eind van de 16<sup>e</sup> eeuw tabak beschouwen als panacee voor alle kwalen. In Engeland echter nam het roken puur voor het genot een grote vlucht door het enthousiasme van Sir Walter Raleigh. In dit land treffen we aan het eind van de 16<sup>e</sup> eeuw de eerste ambachtelijke kleipijpenbakkers aan en het waren dan ook Engelse soldaten uit het leger van prins Maurits die het roken en vervolgens ook het telen van tabak én het bakken van kleipijpen in Nederland introduceerden. Bij het begin van het 12-jarig bestand in 1609 raakten de Engelse soldaten hun baan kwijt en een aantal van hen pakte hun oude beroep van pijpenmaker weer op. Zij vestigden zich vooral in Amsterdam. Een tweede contingent Engelse pijpenmakers arriveerde in Nederland toen Jacobus I het protestantisme in Engeland verbood. Na een korte periode in Amsterdam trokken zij naar Leiden. Vervolgens ontstonden op diverse plekken in Nederland

centra van pijpenmakers, waarbij weldra Gouda de boventoon ging voeren.

De soort klei die geschikt is het produceren van pijpen komt in Nederland niet voor. Pijpaarde, klei voor het bakken van pijpen dus, is vettig en fijn van structuur en moest worden geïmporteerd. In eerste instantie waarschijnlijk door de 'Engelse connectie' uit Devonshire (Engeland), maar nadat de Engelse regering op de uitvoer belasting ging heffen, uit het Duitse Rijnland of uit het dal van de Maas. Uit deze contreien werd al vanaf de 16<sup>e</sup> eeuw witbakkende klei ingevoerd voor de productie van witbakkend gebruiksardewerk en voor het vervaardigen van (pijpaarden) heiligenbeeldjes. Vóór het eigenlijke productieproces kon beginnen, moest er eerst een langdurige voorbereiding plaats vinden. Droge brokken klei worden tot gruis geklopt en vervolgens in een kuip met water te weken gelegd: het zoken. De klei wordt gereinigd en opnieuw gedroogd. De schone harde klei wordt gemalen en gekneed, waarna ze enige weken tot maanden ligt te besterven. Tenslotte wordt de klei opnieuw gemalen en is nu gereed voor het eigenlijke productieproces. Als eerste bewerking worden dunne rollen van klei gemaakt met aan het uiteinde een verdikking. Deze verdikking is de pijpenkop in aanleg. Deze rollen worden enige

dagen te drogen gelegd. Dan volgt het lastigste karwei: het kasten. De rollen worden in de mal gelegd en met een dunne naald, de ‘wijer’ wordt het rookkanaal in de steel aangebracht. Het product kan nu worden gedroogd, in de winter voor de kachel en ‘s zomers in de zon. Opvallend is dat in de namen van sommige werktuigen en handelingen de Engelse herkomst zich verraad: de “wijer” van “wire”, “kasten” van “to cast”, “zoken” van “to soak”. Na het drogen kunnen de pijpen worden gebakken. Dit gebeurt in speciale pijpenpotten. De pijpen staan daarin rechtop, met de steel naar boven, in een kring. Deze pijpenpotten, zelf vervaardigd van gewoon roodbakkend aardewerk, werden van binnen met pijpaaarde bekleed, om te voorkomen dat de pijpen tijdens het bakken in contact komen met de wand van de pijpenpot en ‘besmet’ zouden worden. Het bakken geschiedde zeer waarschijnlijk in de oven van de pottenbakker. Soms treffen we op een kleipijp een spettertje loodglazuur aan, als bewijs dat een pottenbakkersoven is gebruikt waarin nog restjes glazuur waren achtergebleven, of dat de pijpenpotten samen met ander aardewerk in de oven hebben gestaan. De baktijd is ongeveer 14 uur bij 1000 graden Celsius.<sup>58</sup>

Gouda is vanaf de 17<sup>e</sup> eeuw tot het begin van de 19<sup>e</sup> eeuw het onbetwiste centrum van de Nederlandse pijpenmakers. Daarnaast ontstonden elders in het land bijvoorbeeld in Amsterdam, Utrecht en Schoonhoven evenzo productiebedrijfjes, soms in felle concurrentie met Gouda. De Goudse overheid probeerde in de 17<sup>e</sup> en 18<sup>e</sup> eeuw met allerlei protectionistische maatregelen de Goudse pijpenindustrie te beschermen en te bevorderen. Zo verkregen alleen Goudse producenten het marktrecht, werd belasting geheven op pijpen van buiten Gouda en konden producenten hun pijpen belenen wanneer de handel matig was. Het Goudse merkenrecht is ook uit dit protectionisme ontstaan. Volgens een streng systeem werd het merkenrecht toegekend.



Merken konden verhandeld worden en dat gebeurde op grote schaal, maar uiteraard alleen binnen Gouda. Getergd door de beperkte toegang tot de markt zochten niet-Goudse pijpmakers soms hun toevlucht tot het vervalsen van Goudse merken. Bijvoorbeeld door een subtiele verandering aan te brengen in het merk, die voor de leek nauwelijks te herkennen viel.<sup>59</sup> Onder andere deze hielmerken geven archeologen een aanknopingspunt bij de datering van pijpen die bij een opgraving worden aangetroffen.

Eind jaren '70 werd bij een opgraving op het terrein van het voormalig Observantenklooster twee concentraties van pijpen aangetroffen. In een afvalkuil op de kloosterhof bevonden zich minstens 55 pijpen, in de beerput in het klooster

<sup>58</sup> Oostveen, p. 15 <sup>59</sup> Duco (2003), passim



↑ **Pijpenkop met glazuur**

Bron: Foto Centrum voor Archeologie

↙ **Productie-afval van een pijpenbakker gevonden aan de Kerkstraat/Muurhuizen**

Bron: Foto Centrum voor Archeologie

zelf, liefst 117 stuks. Het gaat hier vast niet om productieafval, aangezien de pijpen zijn 'berookt'. Opmerkelijk is dat het materiaal van matige kwaliteit is en zonder hielmerk en daardoor niet afkomstig uit Gouda. De suggestie, toentertijd gedaan, dat we te maken hebben met een lokale (Amersfoortse) pijpenbakker is aanlokkelijk, maar niet te bewijzen.<sup>60</sup> Een andere vondst, waarvan wel vast staat dat die in verband te brengen is met Amersfoortse tabakspijpenmakers, is de vondst van een tonnetje met 23 pijpen en 10 misbaksels van pijpen op de hoek Muurhuizen/Nieuwstraat.<sup>61</sup> Misbaksels zijn daarom zo interessant, omdat ze logischerwijs niet ver van de plaats van productie als afval in de grond terecht komen. De misbaksels van Muurhuizen/Nieuwstraat zijn net als het pijp materiaal van het Observantenklooster van mindere kwaliteit en missen eveneens merken. Het zou in dit verband mooi zijn beide vondstcomplexen met elkaar te vergelijken, maar zo'n exercitie valt buiten het kader van dit onderzoek.

In de onderzochte bronnen treffen we een aantal malen tabakspijpenmakers aan. In 1642 wordt genoemd Hartoch Peeters, een tabakspijpenmaker die woont op de Singel bij het Agnietenconvent.<sup>62</sup> Daar woont hij niet ver van collega-pijpenmaker Marmeduck Pletz, die op 26 oktober 1642 samen met Rebecca, zijn vrouw, een huis koopt op de Singel/hoek Sint Andriesstraat, met opkamer, paardenstal daarachter en een gang daarbij. Op dezelfde dag sluiten Marmeduck en Rebecca een lening van 100 gulden met een losrente van 6 gulden per jaar met als onderpand het huis op de hoek van de Sint Andriesstraat.<sup>63</sup> Van Marmeduck of Hertoch, zoals hij zich ook wel noemde, kunnen we verder niets gewaar worden. De geraadpleegde bronnen zwijgen in alle talen over deze man, die zoals het zich nu laat aanzien, de eerste pijpenbakker in Amersfoort geweest moet zijn. We weten dan ook niet waar hij oorspronkelijk vandaan komt (zijn naam doet niet erg Nederlands aan). Over zijn vrouw, Rebecca weten we iets meer. Zij wordt op 4 april 1640 ingeschreven als lidmaat (meisjesnaam Rebecca Backer) in het register van de Hervormde Gemeente. Ze is afkomstig uit Amsterdam en komt te wonen op de Weversingel.<sup>64</sup> Na het overlijden van haar man zet zij de zaak, moeizaam, voort, want in 1651 woont Rebecca *toebakspijpenmaeckster* nog altijd op de Singel, maar huurt ze nu een huis, waarschijnlijk heeft ze het oude huis moeten verkopen.<sup>65</sup> In 1653 komen we Rebecca opnieuw tegen in de archieven. Ditmaal als Rebecca Thonis, zelfstandig onderneemster, die een subsidie van 30 gulden van het stadsbestuur ontvangt om haar te ondersteunen in haar negotie.<sup>66</sup> In 1655 hertrouwt ze en in de huwelijksakte wordt vermeld dat ze werkt bij haar buurvrouw Peetertin (Petertje) Wouters.<sup>67</sup> De naam Wou-

<sup>60</sup> Ritmeester, p. 173-178 <sup>61</sup> Jayasena, p. 7-9

<sup>62</sup> Archief Eemland, Transportakte dd. 21-5-1642

<sup>63</sup> Archief Eemland, Transportakte dd. 26-10-1642

<sup>64</sup> Archief Eemland, Lidmatenregisters Hervormde Gemeente Amersfoort, dd. 4-4-1640 <sup>65</sup> Archief Eemland, Transportaktes dd. 21-3-1651

ters doet ons direct denken aan Wouter Jansz van Eck, de pottenbakker. Laten we de zaken eens op een rij zetten: Rebecca zet de zaak van haar man voort, maar heeft het lastig. Ze krijgt een, éénmalige, subsidie van de stedelijke overheid, hertrouwt en blijkt te wonen naast Wouters. Toeval? In 1660 verkrijgt Wouter Jansz van Eck het octrooi (alleenrecht) tot het maken van pijpen voor de tijd van vier jaar.<sup>68</sup> Zoals we in het voorgaande gezien hebben is van Eck tevens pottenbakker en we spraken daarbij het vermoeden uit dat het verbreden van de productiebasis een belangrijke beweegreden geweest moet zijn om het octrooi te verkrijgen. Op 5 december 1664 wordt dit octrooi bij besluit van de raad voor nog eens vier jaar verlengd.<sup>69</sup> Dat zou betekenen dat het octrooi zou hebben moeten lopen tot 1668. In 1667 echter vinden we in de resolutieboeken een besluit van het stadsbestuur waarin het octrooi wordt vernietigd.<sup>70</sup> Reden voor vroegtijdig verbreken van het privilege wordt niet gegeven. Mogelijk heeft een en ander te maken met een zaak tussen pottenbakker Wouter Jansz en Cornelis Cornelisz. van Asch, tabakspijpenmaker. Op 20 juli 1667 namelijk is er een uitspraak van de rechtbank in een zaak tussen Wouter Jansz en zijn vrouw aan de ene zijde en Cornelis Cornelisz. van Asch met zijn vrouw aan de andere zijde, waarin beide partijen opgelegd krijgen, op een voorwaardelijke boete van 50 gulden, elkaar niet meer in woord en/of daad lastig te vallen. Zeker in het licht van de resolutie van enige maanden later kan men onmin op zakelijk gebied vermoeden, maar dat wordt in de uitspraak niet duidelijk

gemaakt.<sup>71</sup> Van Asch is een naam die we tot nu toe niet eerder aantreffen en ook hierna niet meer vinden. Van tabakspijpenmakers worden we verder uit de archieven niets meer gewaar en hoewel Wouter Jansz nog wel genoemd blijft als pottenbakker, vernemen we niets meer van zijn bemoeienissen met de pijpenmakerij.

### Slot

Wij hebben geprobeerd ons een beeld te vormen van de nijverheid van de pottenbakkers en dakkannenbakkers. Hoewel we in Amersfoort in vergelijking met andere steden duidelijk minder bedield zijn als het gaat om (toegankelijke) gegevens in stedelijke rekeningen en verordeningen ten aanzien van genoemde ambachten, ontstaat er toch door archivalische en archeologische onderzoeksresultaten te combineren een samenhangend beeld. We kunnen concluderen dat de pottenbakkers in Amersfoort een marginale beroepsgroep vormen. Pottenbakkers zien pas mogelijkheden zich hier te komen vestigen, als er vraag naar nieuwe producten komt door het beleid van het stadsbestuur ten aanzien van de 'harde' daken. Later dan in andere steden onderneemt het college stappen om daken te 'verstenen', maar als die ontwikkeling eenmaal op gang komt, verloopt alles in sneltreinvaart, want vanaf het midden van de 15<sup>e</sup> eeuw komt ook in Amersfoort het besef dat harde daken duur, maar noodzakelijk zijn. Gedurende de 16<sup>e</sup> eeuw verandert de kleur van de daken in snel tempo van het grauw van beleemde, rieten, daken in het heldere rood van pannendaken. Pannenbakkers doen goede

<sup>66</sup> De tekst van dit besluit van het stadsbestuur is door Van Rootselaar gezien. Hij maakte een verwijzing naar "het Politieboek" bij deze datum in zijn handgeschreven klapper, bewaard gebleven in Archief Eemland BNR 064 inv. no.: 155. Zowel Duco als Jayasena gebruikten de vermelding door Van Rootselaar, maar hebben de oorspronkelijke tekst niet gezien en niet kunnen zien, want in de resolutieboeken, de term die later in de plaats is gekomen voor "Politieboek", is bij 7-11-1653 niets te vinden. We gaan er dus vanuit dat Van Rootselaar het

goed gelezen heeft, maar kunnen het niet controleren. <sup>67</sup> Doop-, trouw- en begraafregisters, Huwelijken geref. Gemeente AMF 1583-1811: op 31-8-1654 hertrouwt Rebecca Thomas (een patronym?), de weduwe van Her-toch Pletz, met Lambert de Hooch. <sup>68</sup> Archief Eemland Resolutieboek dd. 22-10-1660 <sup>69</sup> Archief Eemland Resolutieboek dd. 5-12-1664 <sup>70</sup> Archief Eemland Resolutieboek dd. 30-12-1667 <sup>71</sup> Archief Eemland 012 inv. no.: 463-2 dd. 20-7-1667

zaken, zelfs met de handicap dat grondstoffen zowel als brandstoffen van elders aangevoerd moeten worden. Na de hausse van 16<sup>e</sup> eeuw verlopen de zaken in de 17<sup>e</sup> eeuw duidelijk minder voorspoedig. Een poging om de middelen van bestaan te verruimen door het ambacht van pijpenmaker te combineren met het bakken van serviesgoed lijkt maar tijdelijk gewerkt te hebben. Daarom vernemen we, na een periode van enige tientallen jaren, uit de geschreven bronnen niets

meer van activiteit van pijpenbakkers. Archeologisch onderzoek op het Grote Spui, de plaats van de pottenbakkerij, heeft nog niet plaatsgevonden en is ook voorlopig niet te verwachten. Mocht er toch ooit aanleiding zijn voor archeologisch bodemonderzoek, dan zijn de verwachtingen hoog gespannen. Tot die tijd zullen archeologen het reilen en zeilen van het pand Grote Spui 27 en omgeving met meer dan gemiddelde belangstelling volgen.

## Verantwoording van de illustraties

### Nederlands Dakpannenmuseum

St. Obradastraat 12 Alem.

www.dakpannenmuseum.nl

### Collectie Stichting Pijpenkabinet

#### Amsterdam

Prinsengracht 488, 1017 KH Amsterdam

www.pijpenkabinet.nl

### Rijksmuseum Amsterdam

Frans van Mierisstraat 92, 1071 RZ

Amsterdam

www.@rijksmuseum.nl

### Centrum voor Archeologie

Langegracht 11, 3811 BT Amersfoort

www.archeologie@amersfoort.nl

### Museum Flehite Amersfoort

Breestraat 80, 3811 BL Amersfoort

www.museumflehite.nl

## Literatuur

**Bemmel, A. van**, *Beschrijving der stad*

*Amersfoort* 2 dln. (Utrecht 1760)

**Berge, Herbert van den, et al** *In Gorcum gebakken; aardewerk, kleipijpen, wandtegels*.

Gorcums Museum (Gorcum 2004)

**Boekenoogen, G.** *Wegwijzers naar de tabakspanterijen* In: De Kroniek: Nieuwsbrief Historisch Amersfoort, 5<sup>e</sup> jrg. nr. 4, december 2003

**Brongers, J.A.** *Historische encyclopedie van Amersfoort* (Amersfoort 1998)

**Bruijn, Anton** *Pottersvuren langs de Vecht; Aardewerk rond 1400 uit Utrecht* (Rotterdam 1979)

**Bulthuis, P.** *500 jaar tabakscultuur: de rijke geschiedenis van het roken*

BZZTOH, 1992

**Clazing, André** *De vuurstolp* In: Flehite Historisch jaarboek voor Amersfoort en omstreken 2005 p.94-107

**Clazing, André** *De stad en het vuil* In: Flehite, Historisch jaarboek voor Amersfoort en omstreken 2007 p. 66-83.

**Cronyk** van Sint Aagten Convent; een oude kloosterkroniek uit de 15e-17e eeuw / ingel. en van aantek. voorz. door F. Boerwinkel

**Duco, D.H.** *The clay tobacco pipe in seventeenth century Netherlands*, BAR International Series N 106, Oxford, 1981

**Duco, D.H.** *Merken en merkenrecht van de pijpenmakers in Gouda* (Amsterdam: Stichting Pijpenkabinet, 2003)

**Fruin, R. Th. Azn.** *De middeleeuwse rechtsbronnen der kleine steden van het Nedersticht van Utrecht* deel 1 (\*s Gravenhage 1892)

**Gommers, Wil, Ludo Jongen en Anton van Nostrum** *Bij afwezigheid van de schout: het persoonlijk ambtsdagboek van Cornelis Volckenszoon, burgemeester van Amersfoort (1555-1556)* (Hilversum 2009)

**Groot, H.L. de**, *Door het Vuur en voor het vuur* In: Het Vuur beschouwd / red. H.L. de Groot (Utrecht 1990)

**Groeneweg, G.** *Bergen op Zooms aardewerk. Vormgeving en decoratie van gebruiks-aardewerk gedurende 600 jaar pottenbakkersnijverheid in Bergen op Zoom* (Waalre, Stichting Brabants Heem, 1992)

**Hilhorst, Jos, G.M.** *Turfwinning te Soest in de 15<sup>e</sup> eeuw* In: Jaarboek Oud-Utrecht, 1998, p.45-69

**Hollestelle, J.** *De steenbakkerij in de Nederlanden tot omstreeks 1560* (Arnhem 1976)

**Hoorn-Koster, L. van** *De bebouwing aan het Kleine Spui van het Croontje tot de Bokkinghang* In: Flehite, 20 jrg (1989)

p. 30-41

**Jayasena, R.** *Sporen van 17<sup>e</sup>-eeuwse pijpenproductie in Amersfoort* In: De Kroniek: Nieuwsbrief Historisch Amersfoort 3<sup>e</sup> jrg. nr. 4 (dec 2001). p. 7-9

**Krauwier, M.** *Een jaar stadskernonderzoek in Amersfoort*

In: Flehite 17jrg. (1985), p. 30-35

**Krauwier, M. en F.M.E. Snieder** *Archeologische onderzoek op de hoek Kerkstraat/ Muurhuizen te Amersfoort*. In: Archeologie en geschiedenis van een bouwplaats (Amersfoort 1988) p. 49-72

**Meulen, Adri van der en Paul Smeele** *Fries Aardewerk; de pottenbakkers van Friesland 1750-1950* (Fries Aardewerk 7, Leiden 2005)

**Nostrum, A. van, et al.** *In absentia pretoris; Het dagboek van een Amersfoorts burgemeester aan de vooravond van de Tachtigjarige Oorlog.* - In Voorbereiding.

**Oostveen, J. van** *Het eiland, tabakspijpen* Archeologische Rapporten Zwolle, nr. 26, 2005

**Ritmeester, J.** *Passen en meten* In: Observantenklooster Amersfoort (AWN, Afdeling Vallei en Eemland, Amersfoort 1982) p. 173-179.

**Stol, T. en W. Ligtdag** *Een 16<sup>e</sup> eeuwse turfgrift ten oosten van Maarsbergen* In: Flehite 22 jrg. (1992) p. 11-14

**Vries, Dirk J. de** *Bouwen in de late Middeleeuwen. Stedelijke architectuur in het voormalige Over- en Nedersticht* (Utrecht 1994)

**Westeringh, W. van den** *Amersfoort door het Rijnwater bedreigd* In: Flehite 13 jrg (1981) p. 4-8