

# Jaaroverzicht Monumentenzorg

2011

**2011 stond voor een deel in het teken van actualisering van regelgeving en beleid, zowel op rijks als op gemeentelijk niveau. Vanuit het rijk was in het kader van de ‘Modernisering Monumentenzorg (MoMo)’ een aantal speerpunten voor de monumentenzorg in Nederland geformuleerd: herbestemming van monumenten, vereenvoudiging van regels en het meewegen van cultuurhistorische belangen in de ruimtelijke ordening. Ook Amersfoort ging hiermee aan de slag.**

## Actualisering van regelgeving en beleid

### *Herbestemmen van monumenten die hun functie verliezen.*

Herbestemming is ook voor Amersfoort een blijvend thema, met actuele opgaven voor ondermeer de Elleboogkerk, Onze Lieve Vrouw ter Eem, het Rietveldpaviljoen aan de Zonnehof, Huis Randenbroek en de diverse industriële complexen, waaronder Warner Jenkinson en het voormalig benzinestation aan de Kwekersweg. Een goede en passende functie is voor het voortbestaan van een monument vanzelfsprekend van groot belang. Ook voor kerkgebouwen worden steeds vaker ‘nevenbestemmingen’ gezocht. Hierbij wordt het multifunctionele karakter versterkt. Door de daaraan verbonden stijging van huur- en opbrengsten worden meer inkomsten voor de instandhouding van het monument gegenereerd. In 2011 waren onder andere de Lutherse kerk en de Sint Joriskerk hiervan goede voorbeelden.

## Vereenvoudiging regels

Speerpunt van het kabinet vormde in de afgelopen periode het vereenvoudigen van de (bouw) regelgeving. Diverse vergunningen, waaronder de wijzigingsvergunning voor monumenten, werden samengevoegd in de nieuwe Omgevingsvergunning; een vereenvoudiging voor eigenaren en aanvragers. Daarnaast werd een beperkt aantal ingrepen aan monumenten en in de beschermde stadsgezichten als ‘vergunningvrij’ aangemerkt. Om monumenteigenaren en –liefhebbers hierover zo goed mogelijk te informeren kreeg de gemeentelijke website een nieuwe pagina: [www.amersfoort.nl/monumenten](http://www.amersfoort.nl/monumenten). Op deze website kunnen eigenaren ook informatie vinden over hun monument en de rechten en plichten die daarmee samenhangen.



### *Cultuurhistorische belangen meewegen in de ruimtelijke ordening.*

Om de cultuurhistorische kwaliteiten op het juiste moment in een proces te kunnen meewegen, worden deze waarden bij nieuwe (gebieds) ontwikkelingen en bij het opstellen van bestemmingsplannen en structuurvisies nauwkeurig in kaart gebracht. Deze karakteristieken kunnen bij nieuwe ontwikkelingen in veel gevallen worden ingepast of vormen daarbij een inspiratiebron. In 2011 werd voor een vijftal bestemmingsplannen (Amersfoort-Oost, Buitengebied-West, Hoogland, Park Randenbroek en Soesterkwartier) het hoofdstuk over cultuurhistorie geactualiseerd.

### *Gemeentelijk beleid*

Bovenstaande nieuwe ontwikkelingen noopten mede door de noodzakelijke gemeentelijke bezuinigingen in 2011 tot het maken van keuzes. Door de gemeenteraad werd op 28 juni het voorstel 'Cultureel erfgoed 2011-2015: visitekaartje voor de stad' aangenomen, waarin de prioriteiten voor de komende jaren op het gebied van monumentenzorg en archeologie zijn vastgelegd:

- 1 de monumenten en de door het rijk aangewezen beschermde stadsgezichten blijven belangrijke speerpunten binnen het gemeentelijk beleid;
- 2 de lopende actualisering van de monumentenlijst wordt in de komende periode afgerond. Voor nieuwe onderzoeken is vanaf 2014 weer ruimte. De afronding van de lopende onderzoeken betreft: Bergkwartier, Wederopbouw, boerderijen en industrieel erfgoed;
- 3 voor de informatievoorziening over monumenten en het organiseren van de Open Monumentendag wordt met ingang van 2012 in het kader van 'Kracht van de Stad' een beroep gedaan op externe partijen.

### **Projecten**

#### *Beschermde Stadsgezicht Binnenstad*

In 1984 is de historische binnenstad van Amers-

foort door het rijk aangewezen als beschermd stadsgezicht. Aanleiding was de bijzondere gaafheid van de historische structuur in combinatie met het kenmerkende ingetogen karakter. Behoud en versterking van de cultuurhistorische waarden stond daarbij voorop. Het doel van de aanwijzing was niet het stadsgezicht te bevriezen. Door middel van beschermende bestemmingsplannen werd een kader aangereikt, waaraan nieuwe ontwikkelingen konden worden getoetst en op een verantwoorde wijze in het kwetsbare stadsbeeld worden ingepast. In de afgelopen decennia is een aantal nieuwe projecten gebouwd, maar vooral de laatste jaren waren geluiden te horen of het stadsgezicht wel voldoende was beschermd. Omdat in 2012-2013 het bestemmingsplan voor de binnenstad wordt geactualiseerd is een onderzoek gedaan naar de wijze waarop de karakteristieken binnen het beschermde stadsgezicht kunnen worden vastgelegd en beschermd. Bureau Flexus AWC uit Rotterdam heeft hiervoor in diverse andere steden een methodiek ontwikkeld en in 2011 heeft dit bureau ook voor de Amersfoortse binnenstad een onderzoek afgerond. Dit vormt de grondslag voor een cultuurhistorische analyse van de binnenstad en uiteindelijk voor een nieuw bestemmingsplan, waarin de historische kwaliteiten goed zijn verankerd. Verbetering en aanscherping van het huidige instrumentarium blijkt daarbij mogelijk en wenselijk.

### *Duurzaam Erfgoed*

Monumentenzorg heeft in de campagne *Samen Duurzaam* aan monumenteneigenaren en bewoners van beschermde stadsgezichten voorlichting gegeven over energiebesparing in een historische omgeving. (zie ook Jaarboek 2011). Uitgangspunt bij ingrepen op het gebied van energiebesparing is dat deze niet ten koste mogen gaan van de monumentale waarden en het historisch stadsbeeld. Dit vraagt maatwerk per monument. In 2011 werd een aantal pilotprojecten uitgevoerd bij monumenten



Pilot project 'Duurzaam Erfgoed', Grote Spui 17, inpassing dunne isolerende beglazing.

in de binnenstad. Voor deze panden werd een advies opgesteld waarin zowel energiebesparingsmaatregelen als historische aspecten zorgvuldig werden afgewogen. Bij het monument Grote Spui 17 is een deel van de voorgestelde maatregelen inmiddels uitgevoerd.

### *Nimmerdor, onderzoek naar het landgoedbos*

In 2010-2011 is in opdracht van de gemeente Amersfoort door *Oldenburgers Historische Tuinen* te Amsterdam onderzoek gedaan naar het ontstaan van de buitenplaats Nimmerdor met het bijbehorende landgoedbos. Aanleiding was de vraag van de gemeentelijke afdeling Stedelijk

Beheer om een cultuurhistorische visie te geven op het toekomstig beheer van het landgoedbos Nimmerdor en het bosgebied (Oud-)Leusden. Aan de hand van kaarten, bewonersgeschiedenissen, de tuinarchitectonische ontwikkelingen van het landgoedbos en de historische beplanting is een helder beeld ontstaan van de verschillende fasen binnen de ontwikkelingsgeschiedenis van deze buitenplaats. Het onderzoek met als titel 'Nimmerdor te Amersfoort: buitenplaats en landgoedbos, een cultuurhistorisch overzicht' werd in 2011 afgerond en bevat aanbevelingen voor een zorgvuldig bosbeheer, waarin de cultuurhistorische waarden van dit gebied worden gerespecteerd.

### *Open Monumentendag*

De Open Monumentendag vierde in 2011 haar 25-jarig jubileum. De dag is in deze periode uitgegroeid tot een succesvolle formule. Het thema in 2011 was met de titel 'nieuw gebruik – oud gebouw' gericht op hergebruik van monumentale objecten. Functieveranderingen aan monumenten door de eeuwen heen werden belicht in de route



Pocket 3 'Nieuw gebruik – Oud gebouw' Open Monumentendag 2012.



en toegelicht in de geïllustreerde pocket. Maar natuurlijk ook de actuele opgaven op dit gebied bij de Wagenwerkplaats en het industriële erfgoed langs de Eem kwamen aan bod. De historische schepen langs de Eem en een boottocht naar de Grebbelinie maakte een bezoek aan het voormalige havengebied voor vele bezoekers aantrekkelijk. De muziekkuitvoeringen in de monumenten werden traditiegetrouw ook goed bezocht.

### Restauraties en verbouwplannen

#### Monumenten

Het in goede conditie houden van de monumenten vormt een belangrijke basis voor de kwaliteit van de stad. Ondanks de economische situatie werkten veel eigenaren ook in 2011 aan onderhoud en restauratie van hun monument. In veel gevallen werden ook aanpassingen of verbouwingen uitgevoerd om een monument geschikt te maken voor een nieuwe functie of eigenaar. In overleg met Monumentenzorg en de gemeentelijke monumentencommissie zijn daarbij telkens de mogelijkheden afgewogen en de cultuurhistorische waarden zo zorgvuldig mogelijk ingepast binnen een project. Ook de Rijksdienst voor het Cultureel erfgoed adviseert de gemeente hierin. In 2011 vonden ondermeer verbouw- en restauratiewerkzaamheden plaats aan Hof 31, Krommestraat 68 en 70, Muurhuizen 17 en 30 en Zevenhuizen 7.

#### *ABC-school de Vlindervallei, Evertsenstraat*

Dat Amersfoort ook als 'wederopbouwstad' kan worden getypeerd, is voor velen een verrassing. Toch zijn uit de periode 1945-1965 belangwekkende voorbeelden in de stad aanwezig, zoals de voormalige prof. Kohnstammschool aan de Evertsenstraat.

Dit gebouw werd in 1952 door stadsarchitect David Zuiderhoek ontworpen met de typerende kenmerken: licht, lucht en ruimte. Het centrale deel plaatste hij op kolommen, zodat de school in zijn omgeving ruimte en doorzicht uitstraalde. De





klaslokalen rangschikte hij in lagere vleugels ter weerszijden van een portiek, zodat er geen gangen nodig waren. Op deze wijze kregen de lokalen van twee kanten licht. Al geruime tijd zocht men naar uitbreidingsmogelijkheden van dit gebouwtje, waarbij gedacht werd de open ruimte tussen de vleugels te bebouwen. Door bemiddeling van prof. ir. Jo Coenen werd een oplossing gevonden. De nieuwbouw, ontworpen door Frencken|Scholl Architecten uit Maastricht, werd meer terzijde gesitueerd. Na een grondige restauratie, waarbij de oorspronkelijke ruimtelijke kwaliteiten zijn hersteld, vormt de school een pareltje binnen de nieuwe 'huiskamer' van de Kruiskamp.

### *Elleboogkerk*

Bijna vier jaar nadat de Elleboogkerk in vlammen opging kon in 2011 met herstel van het historische kerkgebouw worden gestart. Hoewel er nog geen nieuwe bestemming voor het gebouw is gevonden, besloot het gemeentebestuur om vooruitlopend daarop te starten met het cascoherstel om zo een einde te maken aan het voortschrijdende verval. Vloeren en gevels werden hersteld, waarna kon worden gestart met het meest tot de verbeelding sprekende onderdeel van het project: de nieuwe dakconstructie. Op de historische buitenmuren en enkele nieuwe kolommen werd een nieuwe ruimtelijke dakstructuur gemonteerd. Wanneer in 2012 het cascoherstel kan worden afgerond is hopelijk ook een nieuwe bestemming binnen handbereik.

### *Koppelpoort*

De Koppelpoort, die door de vele dagelijks passerende treinreizigers gezien wordt als hét beeldmerk van Amersfoort, onderging eveneens een bescheiden restauratie. De Koppelpoort maakte deel uit van de tweede stadsmuur. Het pand fungeerde niet alleen als verdedigingswerk maar ook als waterwerk om de waterhuishouding in de

grachten te reguleren. De Koppelpoort werd na redding van de slopershamer in 1886 gerestaureerd waarbij reconstructie naar de oorspronkelijke situatie een belangrijk uitgangspunt vormde. Ongeveer een eeuw later, in 1998, ondanks regelmatig onderhoud, een restauratie noodzakelijk. Deze restauratie was vooral gericht op het herstel van de gewelven en bogen van de waterdoorgang. Voor het overige werd een consoliderende restauratie uitgevoerd met behoud van de kenmerkende muurvegetatie. Ook de bekende tredraden voor het op- en neerhalen van het houten schot werden al eerder zorgvuldig gerestaureerd.

Zaken die toen nog van voldoende kwaliteit werden geacht, bleken nu echter zo achteruit te zijn gegaan dat herstel noodzakelijk was. De problemen waren vergelijkbaar met de stadsmuur Achter de Kamp (zie onder), namelijk lekkage via het voegwerk van de weergang, waardoor de onderliggende ruimten met ernstige wateroverlast te maken hadden. Ook bleek de eikenhouten constructie door de Bonte Knaagkever te zijn aangetast. Redenen genoeg om tot een restauratie over te gaan. Al het pleisterwerk is verwijderd, en in plaats van opnieuw te pleisteren is overgegaan op het zogenoemde kaleien. Een oude techniek waarmee met een grove kwast kalk rechtstreeks op de verf werd aangebracht. Alleen in de voormalige poortwoning, waar zich een atelier bevindt, zijn de gewelven opnieuw bepleisterd, dit vanwege de stijlkenmerken van de aanwezige betimmeringen.

Na uitnemen van de weergangvloer kwam hieronder de oorspronkelijke vloer, vermoedelijk uit te tijd van de restauratie in 1886, te voorschijn. Dit onderdeel kon behouden blijven door op deze oude vloer een bitumineuze waterdichte laag aan te brengen. Hierop werd een kunststoffen drainagemat gelegd met daarop een nieuwe klinkervloer. Door het toepassen van bitumen is de waterdichtheid gegarandeerd en door toepassing van de drainagemat kan nog eventueel doorsijpe-

Nieuwe kap voor de Elleboogkerk aan de Langegracht 36.







Koppelpoort vanuit de stad gezien.

lend vocht gecontroleerd worden afgevoerd. Op deze manier wordt vorstschade door opvriezen voorkomen.

#### *Lutherse Kerk*

Ook in de Lutherse kerk werden herstelwerkzaamheden uitgevoerd, met name aan de sacristieruimte. Daarbij kwam een fraai gedecoreerd stucplafond te voorschijn. Met de gemoderniseerde voorzieningen kan ook de Lutherse kerk, naast de reguliere kerkdiensten, worden verhuurd ten behoeve van evenementen.

#### *Norit, kantoorgebouw*

In 1957 vestigde het hoofdkantoor van de firma Norit, producent in actieve kool, zich in Amersfoort. Voor dit bedrijf ontwierp architect J. Roodenburgh (de architect van het voormalige Ajaxstadion in Amsterdam) in 1956 een modernistische fabriek met kantoren en een woning aan de

huidige Nijverheidsweg Noord 74. Dit gebouw werd gekenmerkt door grote stalen ramenreeksen in de gevels als resultaat van het toen geldende principe van licht, lucht en ruimte. Achter het pand staat een loods, die door Betonindustrie Kemper IJsselmonde is gebouwd met karakteristieke geprefabriceerde panden. Nadat het pand zijn oorspronkelijke functie had verloren, hebben zich, na een zorgvuldige restauratie (2010-2011), hier een keukenbedrijf en een architectenbureau gevestigd. Daarmee is dit pand nog steeds een goed voorbeeld van de Wederopbouwarchitectuur in Amersfoort.

#### *Park en huis Randenbroek,*

De uit de 13<sup>e</sup> eeuw daterende buitenplaats Randenbroek kende vele beroemde bewoners, waaronder Jacob van Campen (1596-1657). Een door het bureau Oldenburger opgesteld historisch tuinonderzoek leidde tot meer inzicht in de ontstaansge-



Kantoorgebouw Norit aan de Nijverheidsweg-Noord 74, na restauratie.

schiedenis van het park. De uitgangspunten die hieraan ten grondslag lagen vormen ook de basis voor het recent opgestelde herinrichtingsplan voor het park. In het verlengde daarvan wordt ook voor huis Randenbroek een passende nieuwe bestemming gezocht met een openbaar karakter. Om de mogelijkheden hiervoor in kaart te brengen werd in 2010 een bouwhistorisch onderzoek uitgevoerd naar het huis. Dit bracht enkele verrassende nieuwe inzichten over de ontstaansgeschiedenis van het huis boven water.

#### *Sint Joriskerk*

Op 8 december 2011 kon de gerestaureerde Sint Joriskerk door burgemeester Bolsius feestelijk worden heropend. Nadat in 2010 al de middeleeuwse kappen waren hersteld, kwamen in 2011 het zuidportaal en het interieur aan bod. De entreepartij aan de Hofzijde werd opnieuw bekroond met de gerestaureerde pinakels en op

diverse plekken werden natuursteenonderdelen hersteld. Ook de leibedekking van het zuidportaal is vernieuwd. Het interieur ging geheel in de steigers om de gewelven te herstellen en het schilderwerk aan te pakken. Restaurateurs herstelden enkele historische muurschilderingen in de kerk.

Behalve restauratiewerkzaamheden werd ook een nieuw onderdeel toegevoegd in het kerkgebouw: aan de westzijde achter de toren konden faciliteiten worden ingepast om het kerkgebouw beter geschikt te maken voor multifunctioneel gebruik: een garderobe, toiletten en keukenvoorziening. Daarmee is de Sint Joriskerk klaar voor een nieuwe toekomst.

#### *Stadsmuur Achter de Kamp*

Aan de hand van de Amersfoortse stadsmuren kan men ontwikkelingen binnen de restauratiefilosofie van de laatste decennia goed verklaren. In het afgelopen jaar zijn de in Plantsoen-Noord gelegen





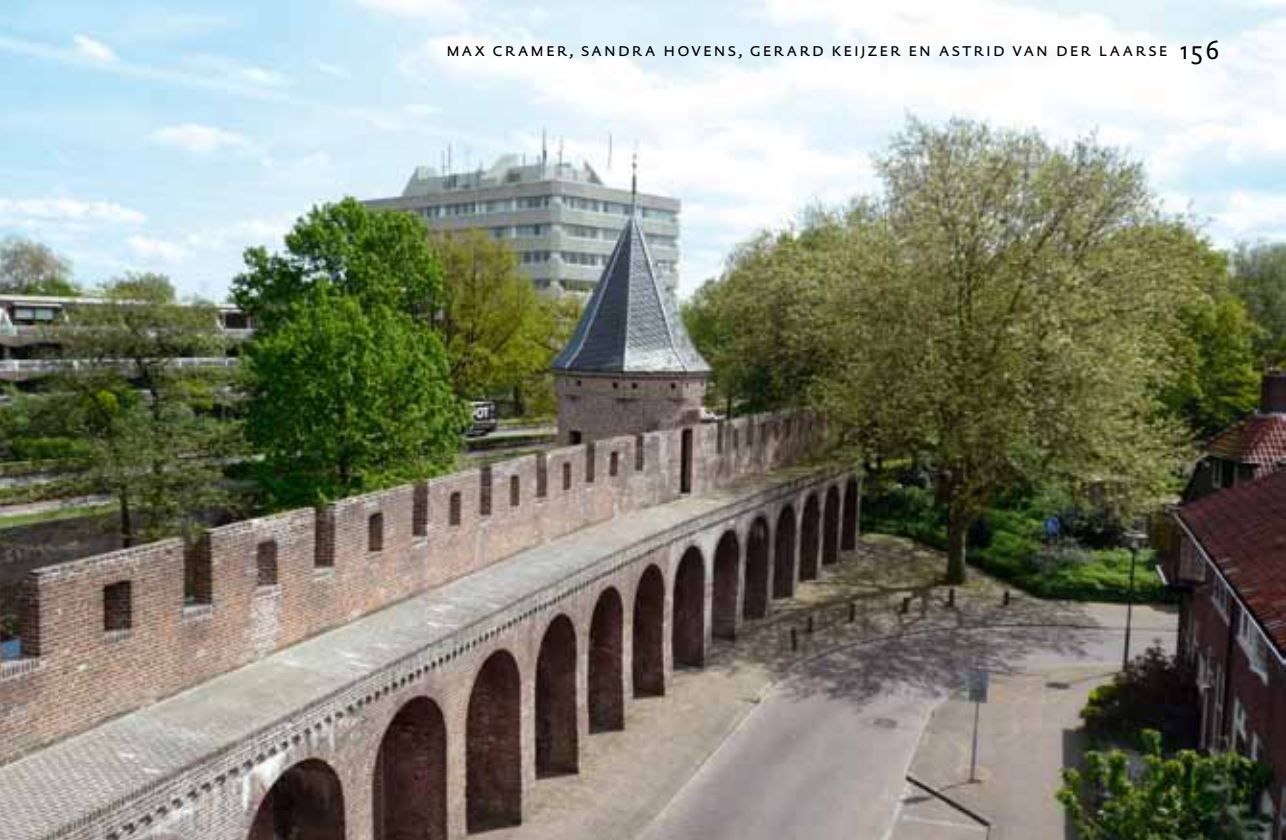
Restauratie van de Sint Joriskerk, Hof 1.



stadsmuren geconsolideerd, dat wil zeggen dat er geen wezenlijke verandering zijn doorgevoerd en alleen het technisch noodzakelijk herstel is uitgevoerd. Toen men in de jaren zeventig bij de sloop van de kazernesgebouwen op de Beestenmarkt op de funderingen van de stadsmuur stuitte, koos men voor een educatieve aanpak. De funderingen werden niet, zoals in die tijd gebruikelijk was, weer met grond afgedekt, maar men besloot de muurresten tot een halve meter boven maaiveld op te trekken. Nu maken deze muren ter hoogte van het project Binnen de Veste deel uit van Plantsoen-Oost. Een goed voorbeeld van een reconstructieve restauratie vormt de wat verder op gelegen stadsmuur langs Achter de Kamp. Tot 1969 was de situatie hier vergelijkbaar met de stadsmuur langs de Sint Annastraat; aan de plantsoenzijde bevond zich







Herstel van de stadsmuur Achter de Kamp.

een vijf tot zes meter hoge muur die vanaf het eind van de 16<sup>e</sup> eeuw aan de stadszijde van een aardenwal was voorzien. Op deze manier konden de muren toch de sterkere vuurkracht van de kanonnen weerstaan. Begin jaren zeventig ontstond om verkeerstechnische redenen de behoefte deze wal te verwijderen. Hierdoor kwamen weer delen van de oorspronkelijk bakstenen muur in het zicht. Omdat dit een te ruïneus beeld opleverde, werd voor een omvangrijk reconstructief herstel gekozen. Zorgvuldig bouwhistorisch onderzoek van funderingen en nog aanwezige bouwsporen in de muurresten leidde tot een verantwoorde reconstructie van de situatie voordat de aarden wal werd opgeworpen. Een kloeke toren verscheen op de oude fundering en aan de hand van een aanzetsteen kon ook de uit de muur stekende arkeltoren worden gereconstrueerd. De weergang verscheen weer op de nog deels aanwezige bogen. Niet alleen de reconstructie werd zorgvuldig uitgevoerd, ook

de technische uitvoering was ten tijde van de oplevering in 1978 van uitstekende kwaliteit.

Dit neemt niet weg dat ook een degelijk stoer bouwwerk na verloop van tijd weer groot onderhoud behoeft. Na inspectie door de Monumentenwacht bleek dat er veel schade aan het voegwerk van de weergang was ontstaan met vocht- en vorstschade aan het metselwerk als gevolg. Tijdens de restauratie is het voegwerk van de weergang en plaatselijk in het opgaand muurwerk hersteld. Gelijktijdig werden ook de verpulverde stenen kundig vervangen, het zogenoemde inboeten.

#### *Stoneyschuif, Plantsoen-Noord*

In de fraaie landschappelijke aanleg van het 'Zocherplantsoen' staat in de Beek ten oosten van de Koppelpoort, pal tegenover de Volmolen, sinds 1910 een zogenoemde dubbele Stoneysluis. Het principe van deze stuw is uitgevonden door de Britse ingenieur Francis Goold Morony Stoney

(1837-1897). Stoney bedacht een oplossing, waarmee de schuiven, ondanks de grote waterdruk, gemakkelijk op en neer gelaten konden worden. Hij monteerde gietstalen rollen, door strippen bijeengehouden, tussen schuif en sponningwand. De schuif wordt aan kabels met behulp van een raderwerk opgetrokken en neer gelaten. Hoewel op de ontwerp-tekening het woord sluis staat vermeld, waaruit men kan afleiden dat hiermee het water gespuid kan worden, wordt ook wel het woord stuw gebruikt, waarmee meer het accent op het afsluiten van de waterloop wordt gelegd. Een goed alternatief is de benaming Stoneyschuif, omdat hiermee beide aspecten – afsluiten en spuien – worden verwoord.

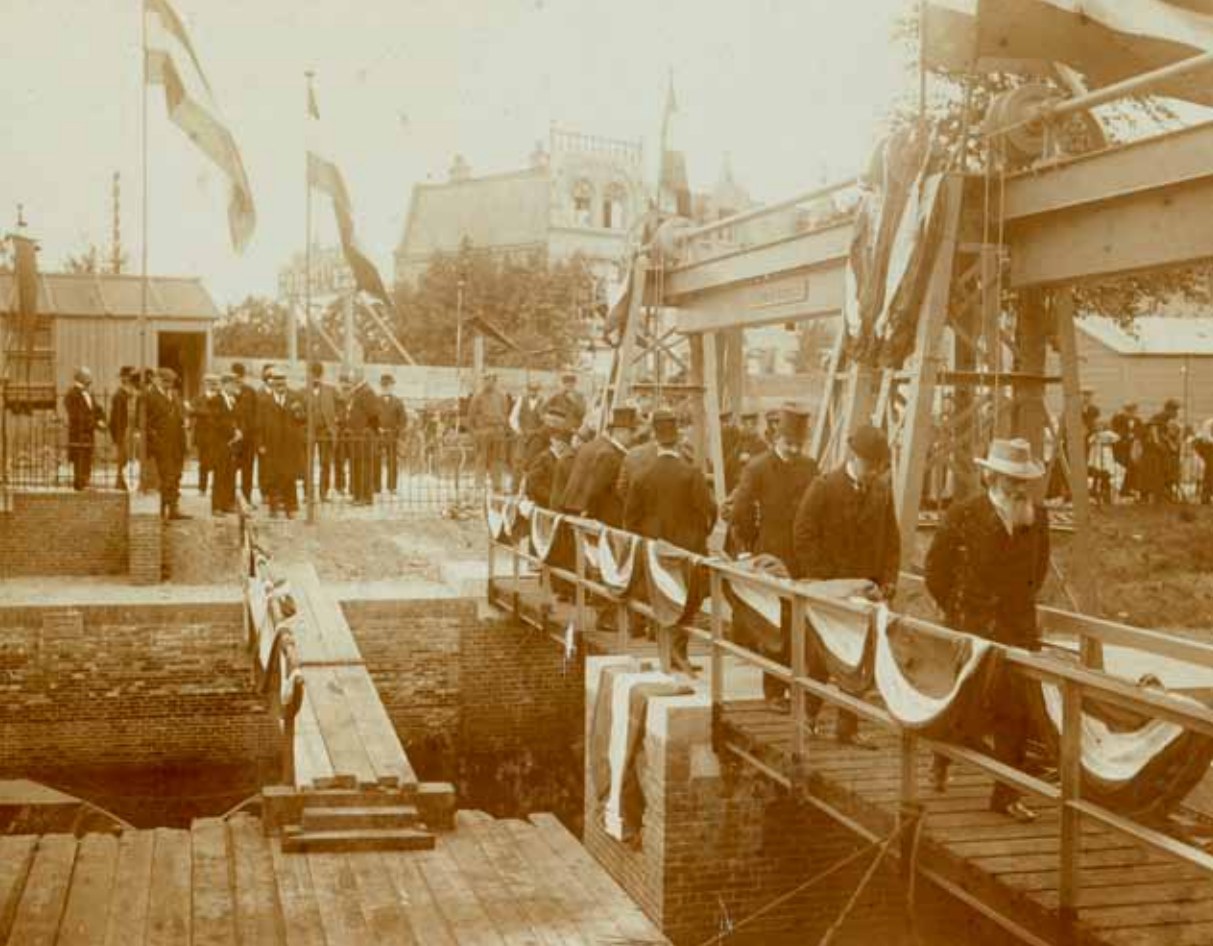
De Stoneyschuif werd door tijdgenoten hoog gewaardeerd en werd gezien als één van de succesvolste uitvindingen van de late 19<sup>e</sup> eeuw. Over

de gehele wereld zijn dit type schuiven in stuwen toegepast, ook nog lang na de dood van de uitvinder in 1897. Voor zover nu bekend zijn in Nederland stuwen met dergelijke schuiven, behalve in Amersfoort, onder andere in Borculo, Maastricht, Waalwijk en in de rivier de Dinkel bij de kruising met het kanaal Almelo-Nordhorn gebouwd. In het begin van de jaren tachtig is de Amersfoortse stuw van een moderne mechaniek voorzien, waarbij het kenmerkende windwerk werd verwijderd. Mede door een financiële bijdrage van het Bouwfonds en het Waterschap Vallei en Veluwe ter gelegenheid van Amersfoort 750 is het raderwerk gereconstrueerd door de firma B.A.T. uit Sittard. Hierbij kon van de bouwtekeningen uit 1910 en de aanwezige archief-foto's dankbaar gebruik worden

**Nieuw raderwerk voor de Stoneyschuif in de Beek bij de Koppelpoort.**







Opening van de Stoneyschuif door Jhr. Mr. W.H. de Beaufort (rechts vooraan) in diens hoedanigheid als

gemaakt. Na cosmetisch herstel, de moderne mechaniek uit de jaren tachtig is gehandhaafd, heeft de stuw in de zomer van 2011 weer zijn oorspronkelijk uiterlijk teruggekregen.

#### *Villa de Wachter*

Het afgelopen jaar is het rechter deel van villa “de Wachter”, gelegen aan de Dr. J.P. Heijelaan 4, in opdracht van de eigenaar gerenoveerd.

De internationaal bekende architect H.Th. Wijdeveld was verantwoordelijk voor het oorspronkelijke ontwerp uit 1927. Twee jaar later werd dit grote woonhuis door de opdrachtgever, de familie E.J. Langelaan, betrokken. Na hun vertrek in 1950 kwam het pand in handen van de congregatie Carolus Borromeus. In deze periode vonden

watergraaf van het Heemraadschap Rivier de Eem., 10-8-1910.

Foto: Archief Eemland.

er ingrijpende wijzigingen plaats. Onder andere werd de garage die door een poort van het woonhuis gescheiden was als kapel ingericht. In 1987 kreeg de villa weer een woonfunctie en werd het pand in twee woonhuizen gesplitst. De monumentale tuin wordt gemeenschappelijk door de beide families gebruikt. In 2000 is de villa met tennishuisje en pergola aangewezen tot rijksmonument. Het pand is een fraai voorbeeld van de zogenaamde Amsterdamse School.

Door Wentink Architecten is een nieuwe indeling voor het woonhuis ontworpen, waarbij vooral de voormalige garage een uitdaging vormde om deze beter bij de woning te betrekken. Het terugbrengen van een doorzicht ter plaatse van de oorspronkelijke poort heeft het beeld sterk

verbeterd. Aan de gevels zijn de nodige restauratiewerkzaamheden uitgevoerd. Hierbij zijn de gevels weer van geglazuurde keramische daktegels voorzien, die hiervoor speciaal moesten worden gebakken. Scheuren in de gevels, ontstaan door roestend ijzerwerk, zijn gerestaureerd en naderhand zijn de gevels licht gereinigd om de vervuiling te verwijderen. Tevens is het karakteristieke tennishuisje gerestaureerd dat door een stijlvolle pergola met het huis is verbonden.

#### *Utrechtseweg 375, Huis van Beek*

Op de grens tussen Amersfoort en Soesterberg staat sinds 1937 een villa met alle kenmerken van het Nieuwe Bouwen. Op grond van de bouw aanvraag werd dit moderne woonhuis jarenlang aan de Amersfoortse architect Joh. H. Blom toegeschreven. Tijdens de restauratie van het pand kon echter

met zekerheid worden vastgesteld dat de beroemde architect G.Th. Rietveld het eerste ontwerp had gemaakt. Een meningsverschil met de opdrachtgever, de familie Van Beek, leidde ertoe dat architect Blom bij de verdere uitwerking werd betrokken. Een kleine, door Rietveld gemaakte, maquette in het Nederlands Architectuurinstituut te Rotterdam toont aan dat het ontwerp slechts op onderdelen is gewijzigd. Vanaf 2009 heeft de familie Van leperen als nieuwe eigenaar, op basis van een inventarisatie van architectenbureau Van Zwieten, hard gewerkt om het oorspronkelijk karakter van het huis terug te brengen met enkele eigentijdse toevoegingen op het gebied van comfort en techniek. Tijdens de Open Monumentendag 2011 bezochten meer dan tweehonderd bezoekers het in oude glorie herstelde monument.







Huis van Beek, Utrechtseweg 375,  
na restauratie.