

# De ontwikkelings- geschiedenis van begraafplaats Rusthof

7



## Grafschrift

**Van dood in dood gegaan, totdat hij stierf.**

**De namen afgelegd, die hij verwierf.**

**Behoudens deze steen, waarop geschreven:**

**de dichter van het vers, dat niet bedierf.**

Gerrit Achterberg, uit zijn bundel *Osmose* (1941), tevens zijn grafschrift op begraafplaats Rusthof.

De begraafplaats Rusthof is sinds 2000 een rijksmonument. Deze dodenakker heeft in veel Amersfoortse levens een belangrijke emotionele functie. Tijd om ook eens stil te staan bij de ontwikkelingsgeschiedenis van deze bijzondere begraafplaats.

### Begraafplaatsen in de 19<sup>e</sup> eeuw

In 1827 werd een Koninklijk Besluit van kracht waarin het begraven in kerken en binnen de bebouwde kom definitief werd verboden. Dit had tot gevolg dat alle steden en dorpen met meer dan duizend inwoners vanaf 1 januari 1829 buiten de bebouwde kom een begraafplaats voor de gehele bevolking moesten realiseren.<sup>1</sup> In plaats van de kerk ging de overheid zorg dragen voor het begraven van burgers.

Veel steden en dorpen moesten op zoek gaan naar geschikte terreinen voor het aanleggen van de nieuwe begraafplaatsen. De criteria voor deze gebieden waren in veel gevallen uitgebreid. Zo mocht het grondwater er niet te hoog staan, moest er sprake zijn van een stevige grondsoort, moest de aankoop van de grond niet te duur zijn en bovenal moesten de terreinen goed bereikbaar zijn.<sup>2</sup> Veel steden schreven prijsvragen uit en trok-

ken architecten aan om een ontwerp te maken. De meeste nieuwe begraafplaatsen werden gerealiseerd in Engelse landschapsstijl. Kenmerkend hiervoor is planwerking: door het realiseren van slingerende paden, waterpartijen, reliëf in het landschap en gevarieerde beplanting ontstonden verrassende doorkijkjes die de romantische gedachte van de geïdealiseerde natuur moesten weergeven. De combinatie van grafmonumenten en natuur diende een melancholische stemming bij de bezoeker op te roepen.

Begraafplaats Rusthof is ontworpen in de zogenaamde gemengde stijl. Deze stijl lijkt op de landschapsstijl, onder meer door het toepassen van slingerende (zij)paden. Echter, doordat er ook lineaire assen in het ontwerp zijn toegepast, ontstaat symmetrie en hiërarchie in het ontwerp. Op Rusthof zijn deze assen thans nog duidelijk te herkennen in de twee hoofdpaden achter de aula, die als zichtlijnen op het gebouw gericht zijn.

<sup>1</sup> E. Maes, R. Blijdenstijn, *Begraafplaatsen*, Utrecht, Uitgeverij Matrijs, 1996, p. 9. <sup>2</sup> E. Maes, R. Blijdenstijn, *Begraafplaatsen*, Utrecht, Uitgeverij Matrijs, 1996, p. 9.

## Adviezen van H.A.C. Poortman

Het eerste ontwerp dat voor Rusthof werd gemaakt dateert uit 1927 en is van de hand van de toen 71-jarige tuinarchitect Hugo Anne Cornelis Poortman (1858-1953).<sup>3</sup> In 1926 had hij van de toenmalige directeur van Openbare Werken, de heer C.G. Beltman, de opdracht gekregen te onderzoeken aan welke criteria een nieuw begraafplaatssterrein zou moeten voldoen. De tot dan toe in gebruik zijnde Algemene Begraafplaats aan de Soesterweg, ontworpen door tuinarchitect H. Hartogh Heijs van Zouteveen in 1895, zou namelijk snel geen ruimte meer hebben voor nieuwe graven.<sup>4</sup>

Poortman had in Nederland een grote reputatie opgebouwd met het ontwerpen van tuinen. Na het afronden van een HBS-opleiding startte hij in 1876 met een opleiding tot tuinarchitect aan de gerenommeerde Hooger Rijksinstituut voor Tuinbouw in Vilvoorde, België. Na het succesvol voltooiën van deze studie trad hij in 1880 in dienst bij de Franse architecte-paysagiste Edouard André. Poortman promoveerde bij hem al snel van tekenaar tot chef de bureau. Belangrijke ontwerpen die hij maakte waren bijvoorbeeld de tuinen bij kasteel Weldam bij Goor (1886), kasteel Twickel in Delden (1886 en 1907) en kasteel Amerongen in Amerongen (1900). Samen met Leonard Springer richtte hij in 1922 de Bond van Nederlandsche Tuinkunstenaars op.<sup>5</sup>

Poortman was in de jaren twintig meerdere malen betrokken geweest bij het maken van bestemmingsplannen voor de gemeente Amersfoort.<sup>6</sup> In november 1923 bracht Poortman het eerste advies uit aan het College van B&W met de

criteria voor een nieuwe begraafplaats.

*“Na een bezoek met uw College aan verschillende daarvoor in aanmerking komende terreinen komt ondergeteekende tot de volgende beschouwing. In het algemeen zullen terreinen geschikt om te worden ingericht voor openbare begraafplaats geheel of gedeeltelijk moeten voldoen aan de navolgende te stellen eischen of deze zoo na mogelijk moeten komen.”*

Poortman somde vervolgens de criteria op. Zo moest de toegang tot de begraafplaats vanuit de meeste bewoonde gedeeltes van de gemeente goed te bereiken zijn, en de grondwaterstand niet te hoog zijn. Ook moest de grondsoort geschikt zijn voor beplantingen en de omgeving en toegangsweg landschappelijk aantrekkelijk zijn. Daarnaast mocht de grondwaarde niet te hoog zijn en moest de oppervlakte van het terrein groot genoeg zijn. De voorkeur van Poortman ging uit naar een terrein tussen de Barchman Wuytierslaan en de spoorlijn in Birkhoven.

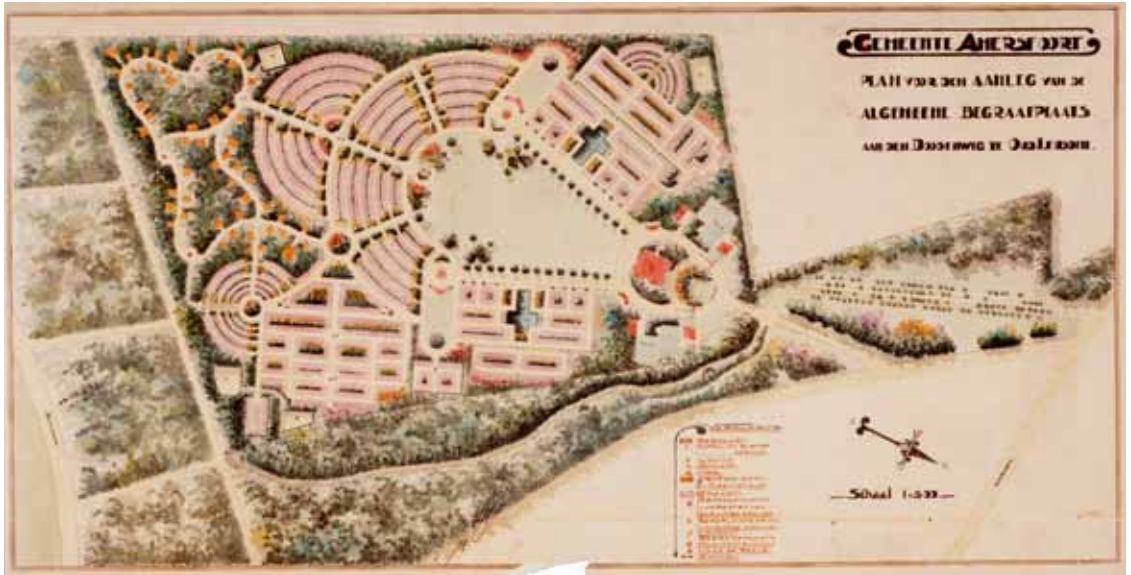
Het college ging akkoord met dit plan en stelde een raadsvoorstel op, maar, vlak voor de raadszitting, bleek dat de Nederlandse Spoorwegen erg grote bezwaren had tegen het gebruik van dit terrein, in verband met mogelijke toekomstige uitbreidingsplannen.

Uiteindelijk werd gekozen voor het terrein aan de Dodeweg, een keuze waar Poortman zich in eerste instantie niet in kon vinden. Poortman uitte zijn zorgen in een brief aan het college van 8 november 1925. Hierin zegt hij onder meer:

*“De grondsoort op het gekozen terrein is zeer zandig, schraal en niet vruchtbaar en zal ten opzichte van beplantingen en groei van boomen,*

<sup>3</sup> H. Renes, H. Vlaardingerbroek, L. Wevers, *Leusden. Geschiedenis en architectuur*, Zeist, Uitgeverij Kerkebosch, 1998, p. 131. <sup>4</sup> M. Cramer, 'Begraafplaats Rusthof – deel een', in: *Nieuwsblad Monumentenzorg en Archeologie*, nr. 32, december 1992, Gemeente Amersfoort, p. 169. <sup>5</sup> A.W.J. de Jonge, 'Poortman, Hugo Anne Cornelis (1858-1953)', in: Huygens Instituut voor Nederlandse Geschie-

denis: <http://www.inghist.nl/Onderzoek/Projecten/BWN/lemmata/bwn6/poortman>, 10 mei 2011. <sup>6</sup> M. Cramer, 'Begraafplaats Rusthof – deel een', in: *Nieuwsblad Monumentenzorg en Archeologie*, nr. 32, december 1992, Gemeente Amersfoort, p. 169. <sup>7</sup> Brief van H.A.C. Poortman aan College van B&W, d.d. 23 november 1923, Gemeentearchief, dossier Monumentenzorg.



Plan van H.A.C. Poortman uit 1927 'Plan voor den aanleg van de Algemeene Begraafplaats aan den Doodeweg te Oud Leusden'.

Bron: Archief Eemland.

*heesters en planten, veel teleurstelling geven. [...] Onder de vele belangrijke vragen die nu weer bij het behandelen van dit onderwerp bij mij naar voren komen zijn vooral deze: Is er geen beter, gunstiger en vriendelijker gelegen terrein te vinden voor een begraafplaats als het hierboven genoemde en is werkelijk nagegaan of betere en zekere blijvende ontwatering van het terrein mogelijk is?*<sup>8</sup>

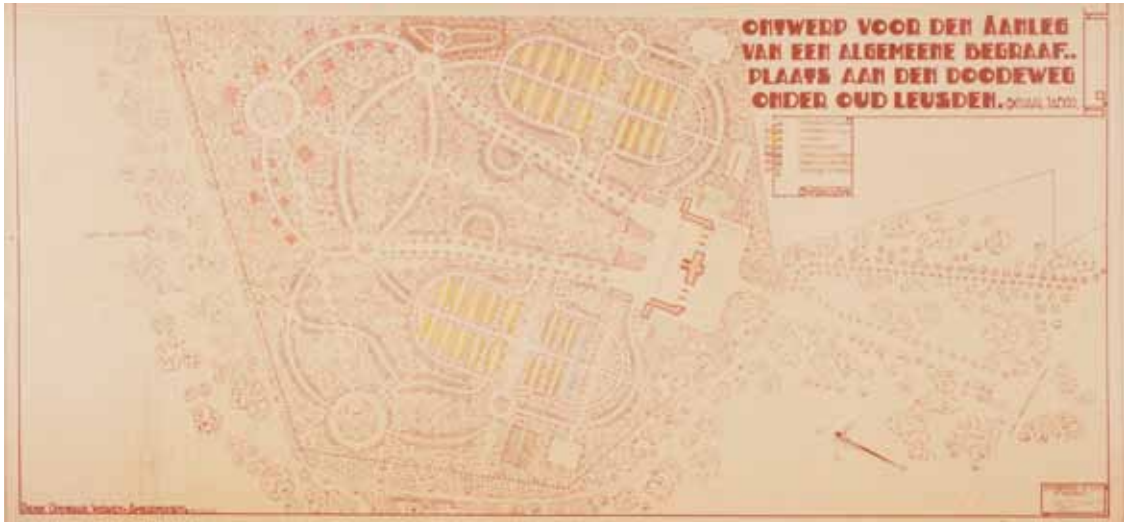
De keuze van het College veranderde echter niet meer en in 1927 diende Poortman een schetsontwerp in voor de nieuwe begraafplaats aan de Dodeweg. Poortman hield er zelfs rekening mee dat, mocht de begraafplaats ooit vol raken, deze als wandelpark zou kunnen gaan fungeren. In het ontwerp van Poortman ligt het hoofdgebouw centraal in een kegelvormige, open ruimte, die door twee op de aula toelopende paden wordt geflankeerd. De graven zijn rond deze kegelvorm, in rijen, ontworpen, waarbij achter de hoofdas en aan weerszijden een tweede cirkelvorm is gecre-

eerd. Aan de zijden van de toelopende paden naar de aula zijn twee kruisvormige vijvers gerealiseerd.

### Van der Tak

In juni 1929 trad de nieuwe stadsarchitect ir. C.B. van der Tak (1901-1977) in dienst van de gemeente. Het ontwerpen van de nieuwe begraafplaatsgebouwen werd zijn eerste opdracht.<sup>9</sup> Zijn eindontwerp vond hij niet passen in het plan dat Poortman bedacht had, en zo kreeg Poortman uiteindelijk het bericht dat van zijn plan werd afgezien. Van der Tak was van mening dat de stijl die Poortman gebruikte in zijn ontwerp, de functie van de plek onvoldoende benadrukte.

<sup>8</sup> Brief van H.A.C. Poortman aan College van B&W, d.d. 8 november 1925, Gemeentearchief, dossier Monumentenzorg. <sup>9</sup> M. Cramer, 'Begraafplaats Rusthof – deel een', in: *Nieuwsblad Monumentenzorg en Archeologie*, nr. 32, december 1992, Gemeente Amersfoort, p. 2.



Plan van C.G. Beltman uit 1930 'Ontwerp voor den Aanleg van een Algemeene Begraafplaats aan den Doodeweg onder Oud Leusden'.

Bron: Archief Eemland.

De toenmalige directeur van Openbare Werken, C.G. Beltman, maakte vervolgens een goedkoper plan waarbij de bestaande toestand van het gebied zoveel mogelijk werd behouden. Het plan van Beltman bleek bovendien 55.000 gulden goedkoper te zijn dan het plan van Poortman, hetgeen er waarschijnlijk toe heeft bijgedragen dat de Raad op 23 december 1930 het plan van Beltman definitief vaststelde.

Het plan van Beltman heeft een symmetrische opzet. De aula is centraal gelegen aan het eind van een, vanaf de Doodeweg lopende, monumentale toegangsweg. Deze toegangsweg was ongeveer drie keer zo lang als hij nu is, en was voorzien van naaldbomen aan weerszijden.

De oprijlaan sneuvelde in de jaren tachtig van de 20<sup>e</sup> eeuw grotendeels door de aanleg van de rijksweg A28. Overigens verwijst de naam 'Doodeweg' naar de van oorsprong doodlopende weg, hoewel deze naam ook nu erg toepasselijk lijkt door de aanwezige begraafplaats.

Zoals het ontwerp van Beltman laat zien,

bevinden zich achter het aulacomplex twee grote, ten opzichte van elkaar wigvormige lanen die beide eindigen in een rotonde. Langs deze lanen werden koopgraven gesitueerd. Twee ovaalvormige grafvelden werden aan beide zijden van de hoofdlanen aangelegd. In het linker ovaalvormige veld waren naast huurgraven tevens kindergraven gesitueerd, voor kinderen jonger dan één jaar. Naast het linker ovaalvormige veld werden meerdere kronkelende paden aangelegd, die aansloten op enkele rotondes. Hierlangs werden koopgraven gerealiseerd. Langs het achterste, langste, gebogen pad werden keldergraven gerealiseerd. De beplanting kwam overeen met de bodemgesteldheid van het terrein en bestond hoofdzakelijk uit rododendronstruiken, coniferen en naaldbomen. De hoofdpaden werden verhard en kleinere paden bleven deels onverhard.<sup>10</sup>

<sup>10</sup> L. Blok, 'Amersfoort. Gemeentelijke begraafplaats Rusthof', op: <http://dodenakkers.nl/begraafplaatsen/utrecht/275-rusthof.html>, 12 mei 2011.



**Toegangsweg naar Rusthof voor de uitbreiding van de snelweg in de jaren tachtig.**

Bron: Archief Eemland.



**Bepanting tussen de hoofdlanen achter de aula, kort na de aanleg in 1930.**

Bron: Archief Eemland.

Tussen de hoofdlanen achter de aula werd nieuwe beplanting aangelegd.

Deze strakke aanleg rondom het aulacomplex sloot goed aan bij de architectuur van dit gebouw. Aan de voorzijde van de aula werd een rechthoekig voorplein, met vijver, gerealiseerd.

## Bebouwing

Van der Tak ontwierp de aula en dienstgebouwen in zakelijk expressionistische stijl, die sterk doet denken aan de werken van de Hilversumse architect W.M. Dudok

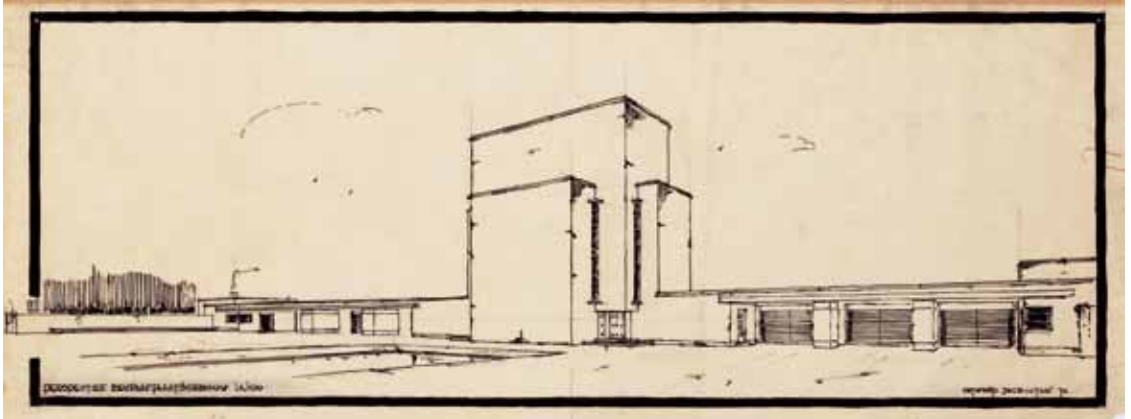
De aula is 18 meter hoog en is een kubistisch vormgegeven bouwvolume uit baksteen op een rechthoekige plattegrond met plat dak. De gevels zijn in Vlaams verband gemetseld. De aula wordt geflankeerd door vier lagere aanbouwen, waardoor een plattegrond in de vorm van een Grieks kruis ontstaat. De aula is met twee zijdelings gelegen bijgebouwen verbonden via vleugels met ieder drie smeedijzeren hekwerken. Deze hekken zijn samengesteld uit horizontale spijlen waar-tussen ter hoogte van de draaistijl cirkelvormige ringen zijn geplaatst. (Zie detail van gevelaanzicht op de volgende bladzijde).

De bijgebouwen zijn L-vormige bouwlicha-

men van één bouwlaag onder een, tevens, plat dak en bevatten ondersteunende functies. Het rechter dienstgebouw bevatte van oorsprong een sectie- en lijkenkamer, een dokterskamer en een woning met schuur.<sup>11</sup> Het gebouw doet thans dienst als verblijfsruimte voor het personeel. Kenmerkend zijn de hoekvensters aan de voor- en achterzijde en een strokenvenster in de lange zijgevel. Het linker dienstgebouw fungeerde van oorsprong als wachtkamer voor de dragers, kantoor voor de bewaarder en bevatte tevens een woning. Deze ruimte is nu in gebruik als condoleanceruimte. Aan de achterzijde worden deze bijgebouwen door een pergola met elkaar verbonden. De pergola bestaat uit dertien, vierkant gemetselde, pijlers die afgedekt zijn door een doorlopende betonnen plaat. Aan deze zijde heeft de aula een uitgebouwd portaal, waar gemetselde bloembakken zijn gesitueerd onder een luifel.

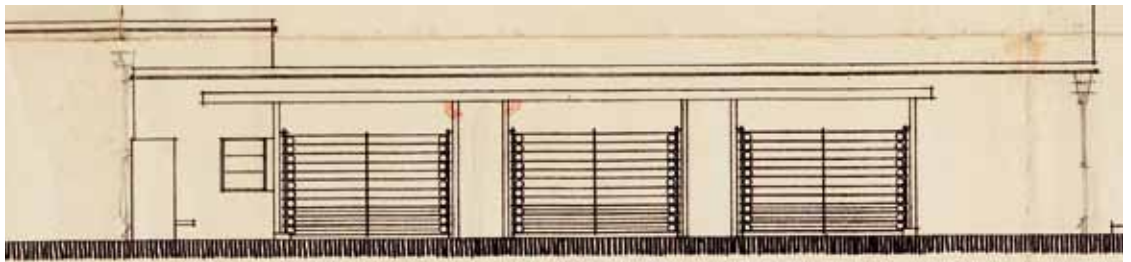
In de oksels van de aulawand en de risalerende geveldelen waren van oorsprong hoekvensterpartijen gesitueerd. Hierdoor leek het vanuit de aula alsof de muren erboven zweefden. Deze venster-

<sup>11</sup> M. Cramer, 'Begraafplaats Rusthof – deel twee', in: *Nieuwsblad Monumentenzorg en Archeologie*, nr. 34, juni 1993, Gemeente Amersfoort, p. 2.



Perspectieftekening van het ontwerp van C.B. van der Tak.

Bron: Archief Eemland.



Detail van gevelaanzicht van het ontwerp van C.B. van der Tak.

Bron: Archief Eemland.

partijen werden door verval in de jaren zestig dichtgemetseld. Het zou wenselijk zijn deze weer terug te brengen in het aulagebouw om de oorspronkelijke opzet weer te kunnen ervaren.

In de aula bevinden zich op de begane grond dubbele deuren in de zijwanden, die naar de nevenruimten leiden. Rondom werd een balkon-galerij aangebracht die de vorm van het Grieks kruis volgt. Op deze galerij is tevens het orgel geplaatst, dat in 1966 vervangen werd.

In het midden van het plafond bevindt zich een lichtkoepel met betonnen raster en glazen bouwstenen. Hieronder bevindt zich een lang-gerekt en in stijl ontworpen licht- en verwarmingselement, ontworpen door meubelfabrikant Gispén.<sup>12</sup>

Zoals eerder genoemd vond Van der Tak het belangrijk dat het type gebouw paste bij de functie van de plek als begraafplaats. Door het gebouw een gesloten en monumentaal karakter mee te geven, zouden bezoekers niet van het doel van hun komst worden afgeleid.<sup>13</sup> In de rechthoekige vijver die aan de voorzijde van de aula was gesitueerd, spiegelde het gebouw, waardoor het effect van het gebouw versterkt werd. De bouw van de

<sup>12</sup> M. Cramer, 'Begraafplaats Rusthof – deel twee', in: *Nieuwsblad Monumentenzorg en Archeologie*, nr. 34, juni 1993, Gemeente Amersfoort, p. 3. <sup>13</sup> M. Cramer, 'Begraafplaats Rusthof – deel twee', in: *Nieuwsblad Monumentenzorg en Archeologie*, nr. 34, juni 1993, Gemeente Amersfoort, p. 2.



Het aulagebouw met pergola en dienstwoning in de jaren dertig. De hoekvensterpartijen in de aula zijn hier goed op te herkennen.

Bron: Archief Eemland.



Aula en pergola net na oplevering in 1931. Begroeiing van de pergola hoort bij het ontwerp.

Bron: Archief Eemland.





**Aula van binnen met orgel, dat in 1966 vervangen werd voor een groter exemplaar.**

Bron: Archief Eemland.

aula kostte destijds 90.000 gulden, een behoorlijk bedrag voor die tijd.

Op 1 januari 1932 vond de eerste begrafenis plaats. De heer Louw Eysink, producent van de destijds bekende Eysink-motoren, werd ter aarde besteld. Naast onderhoudswerkzaamheden werd het aulacomplex meerdere malen verbouwd. Zo werden bijvoorbeeld de dienstwoningen al in 1933 verbouwd en in 1939 uitgebreid. De aula werd in 1966 verbouwd naar plannen van de toenmalige Amersfoortse stadsarchitect Linssen. In 1978 en 1996 werd de condoleanceruimte gerenoveerd. Ook is de begraafplaats sinds de opening meerdere malen uitgebreid, onder meer in 1973 en 2010.

### De Tweede Wereldoorlog

Tijdens de Tweede Wereldoorlog werden vele slachtoffers van het nabijgelegen Kamp Amersfoort op Rusthof begraven.<sup>14</sup> Tot circa 1943 kregen ook veel geallieerde militairen er een afscheidsdienst met militaire eer van de Duitsers. Rusthof kreeg in de oorlog al snel de status van een militair kerkhof. Na de oorlog werden de geplaatste kruisen vervangen door grafstenen en werden sommige militairen herbegraven. Zo werden de Amerikaanse soldaten later overgebracht naar Margraten en werden Duitse soldaten herbegraven in Ysselsteyn. In 1950 ontwierp de toenmalige Amersfoortse stadsarchitect David Zuiderhoek

<sup>14</sup> J.L. Bloemhof, *Amersfoort '40-'45. Deel II*, Amersfoort, Uitgeverij Bekking, 1995, pp. 67-74.

een 'Cross of Sacrifice' voor omgekomen Engelse soldaten.

Het ontwerp dat uiteindelijk werd geplaatst is naar ontwerp van Sir Reginald Blomfield.

### Russisch Ereveld

Aan de oostzijde van het voorplein van Rusthof ligt het Russisch ereveld. Hier liggen onder andere 101 Oezbeken begraven, die in Kamp Amersfoort om het leven waren gekomen. Ook liggen er 693 Russische militairen begraven, die door Amerikaanse soldaten in het concentratiekamp Wöbbelin in Noord-Duitsland dood waren aangekomen.<sup>15</sup>

In 1947-1948 werd de omheining van dit Russische gedeelte aangelegd, naar ontwerp van de toenmalige stadsarchitect David Zuiderhoek.<sup>16</sup> De omheining bestaat uit een bakstenen muur, waarin twee hekpijlers zijn opgenomen. De pijlers worden bekroond door twee bolvormige vazen, die afkomstig waren van de waterpoort Monnikendam. Deze ornamenten stonden van oorsprong op de balustrade aan de stadszijde van de poort.

Het ereveld is rechthoekig van vorm en heeft een geometrische aanleg, ontworpen door W. Meyer, met aan het einde van de middenas een gedenknaald. De huidige gedenknaald stamt uit 1975 en deze verving een eerder, bakstenen, exemplaar. Aan weerszijden van de middenas liggen de graven, met grafkruisen die in 1962 erbij geplaatst zijn.

Nog zeer geregeld worden nabestaanden van de soldaten voor het eerst in contact gebracht met het graf van hun dierbaren. Zo bracht Zoja Kozyreva afgelopen jaar voor het eerst, na zestig jaar, een bezoek aan het graf van haar vader, Sovjetsoldaat Ivan Gavrilov.<sup>17</sup>



**Cross of Sacrifice, ontworpen door D. Zuiderhoek.**  
Bron: Archief Eemland.

### Een nieuwe uitbreiding in 2003

Sinds 1915 werd crematie in Nederland gedoed en in 1968 kreeg het definitief een wettelijke grondslag.<sup>18</sup> In de jaren tachtig komen plannen op om ook bij Rusthof een crematorium te realiseren. In 1992 maakt EGM Architecten, met projectarchitect A. Sikkel, hier een ontwerp voor, dat echter door financiële onzekerheden tijdelijk werd uitgesteld. In 2001 bleek meer mogelijk en werd gestart met de bouw van het nieuwe crematoriumcomplex, waarin ook een nieuwe grote aula werd gerealiseerd. Het complex werd aan de

<sup>15</sup> H. Renes, H. Vlaardingerbroek, L. Wevers, *Leusden. Geschiedenis en architectuur*, Zeist, Uitgeverij Kerkebosch, 1998, p. 133. <sup>16</sup> H. Renes, H. Vlaardingerbroek, L. Wevers, *Leusden. Geschiedenis en architectuur*, Zeist, Uitgeverij Kerkebosch, 1998, pp.131-133. <sup>17</sup> Remco

Reiding, 'Emotioneel weerzien op ereveld', in: <http://www.russisch-ereveld.nl/nieuws.html>, 18 mei 2011.

<sup>18</sup> E. Maes, R. Blijdenstijn, *Begraafplaatsen*, Utrecht, Uitgeverij Matrijs, 1996, p. 10.

rechterzijde van het voorplein gesitueerd. In 2003 werd de nieuwbouw opgeleverd.

De vormgeving van het gebouw sluit gedeeltelijk aan op het oorspronkelijk ontwerp van Van der Tak, onder meer de gesloten muurvlakken en het gebruik van platte daken.

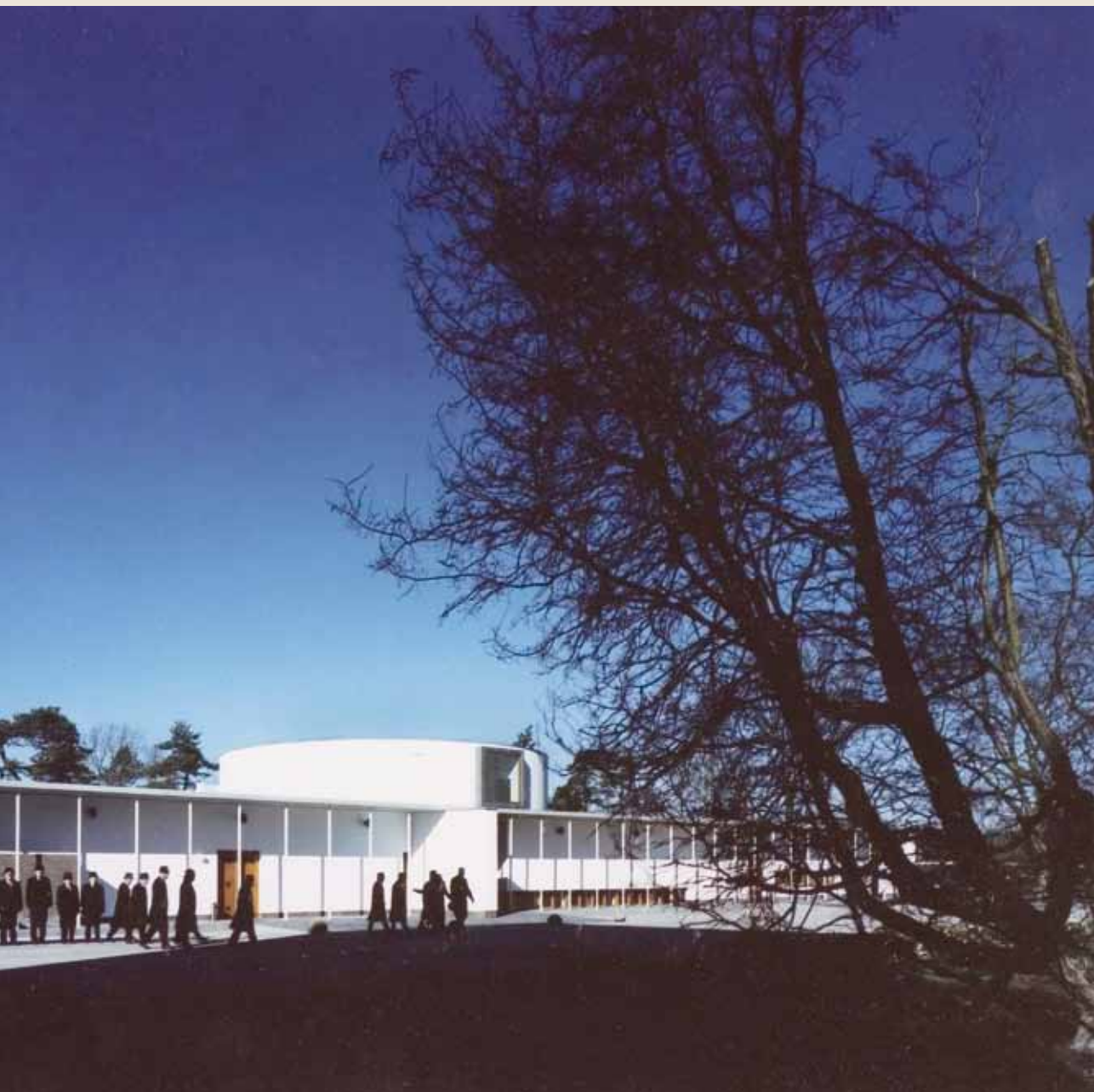
Rusthof is een goed voorbeeld van een begraafplaats uit de vorige eeuw die werd aangelegd in de gemengde landschapstijl. Zowel de landschappelijke aanleg die overeenstemming heeft met de natuurlijke gesteldheid van het terrein, als formele aanleg rondom het door Van der Tak ontworpen aulacomplex zijn hier essentieel voor. Het gebouwencomplex van Van der Tak is een kenmerkend voorbeeld van een begraafplaats in zakelijk-expressionistische stijl en tevens een mooi voorbeeld uit diens oeuvre in Amersfoort.



**Het Russisch Ereveld, kort na de aanleg in 1947-1948. De vazen op de pijlers zijn afkomstig van Monnikendam.**

Bron: Archief Eemland.





**Het nieuwe crematoriumcomplex uit 2003, ontworpen door EGM Architecten.**

Foto: Jannes Linders 2003.